



2007

ÅRSMELDING

SUNNHORDLAND KRAFTLAG



Energi til utvikling



RESULTAT

266 MILK 😊



PRO

'06

## Rekordår for SKL

SKL skal vere eit selskap i vekst og utvikling. Ser vi attende på 2007, kan vi trygt seie at det stemmer. Kombinasjonen av store tilsig og drift i Blåfalli Vik kraftverk gav oss ny rekord i kraftproduksjonen. Vi kan også presentere det beste økonomiske resultatet for selskapet noko sinne.

2007 var eit år med stor aktivitet. Den positive trenden frå tidlegare år heldt fram både med omsyn til nye satsingar og gjennomføring av viktige prosjekt. Viktige milepålar var opninga av Blåfalli Vik kraftverk, kjøp av distribusjonsnettet i Stord og byggjearbeid for den første rørtraseen for naturgass i Stord. For å sikre auka tilgang på rein og fornybar kraft har det vore arbeidd med ei rad prosjekt, ikkje minst på småkraft, men òg innan vindkraft gjennom deleigde Vestavind Kraft.

Høg aktivitet i nye og gamle forretningsområde har ført til stort arbeidspress i heile organisasjonen, noko som er blitt takla med entusiasme og flott innsats frå alle våre tilsette. Det er òg gledeleg å konstatere at kompetanseutviklinga er svært god, og rekrutteringa viser at SKL står fram som eit attraktivt selskap i arbeidsmarknaden.

Magne Heimvik, adm dir

STERKA

FRAMT





DUKSJON

'07



KONSERN  
01.01.2009

RE FOKUS

SKL

IDS RETTA

NATURGASS



MILJØPERSPEKTIV

~~OLJE~~ ~~DIESEL~~

VISION:

EIT KRAFTSENTER  
FOR FRAMTIDRETTA  
ENERGI-DRIFT/MS

Mål: effektiv og kompetent  
kraftprod. og netting

BREIBAND

Tilbud til ALLE

60%

BLÅF

JUNI

RESSUR

230

Verdskaping

SM  
KE

LOKALE  
RESSURSER

## Dette er Sunnhordland Kraftlag AS

Sunnhordland Kraftlag (SKL) blei stifta i Stord i 1946 som eit regionalt samarbeidstiltak for å sikre stabil og tilstrekkeleg tilgang på elektrisk kraft til Sunn- og Midthordland. I 1951 blei samarbeidet utvida til òg å omfatta Haugalandet.

Dei primære forretningsområda våre er kraftproduksjon, overføring og distribusjon av kraft og krafthandel engros. Dei siste åra er dette supplert, mellom anna med overvakingstenester for andre distribusjonsselskap, utbygging og utleige av infrastruktur til kommunikasjon, sal av tenester innan netteknologi og IKT, utbygging av fiberbasert breiband til privatmarknaden og distribusjon av naturgass.

Ved inngangen til 2008 hadde SKL 112 tilsette og fire lærlingar. Omsetninga i 2007 var 703 millionar kroner.

# Høgdepunkt 2007

Frå 1. januar tek SKL over distribusjonsnett i Stord, og får **8.000 nye kundar**.

Same månad blir det nye kraftverket **Blåfalli Vik fasa inn på nettet for første gong**. Dette er den **største utbygginga i selskapet si historie**, med ei investering på 550 millionar kroner og ei byggetid på tre år.

I mars kjøper SKL småkraftverket Lundsæter i Stord. **Ved utgangen av 2007 arbeidde SKL og samarbeidande selskap med omlag 25 småkraftprosjekt**.

20. juni opnar olje- og energiminister Odd Roger Enoksen **Blåfalli Vik kraftverk**. I juni blir også dei første røyra i det nye distribusjonsnett for **naturgass** lagde i jorda.

Vestavind Kraft, som har SKL på eigarsida, sender i oktober førehandsmelding til NVE for eit stort, **flytande vindkraftanlegg** utanfor kysten av Selje og Vågsøy i Sogn og Fjordane.

I november passerer SKL for første gong i historia ein produksjon på over 2 TWh i eit kalenderår, og årsproduksjonen blei rekordhøge 2,5 TWh. Denne månaden blir også **breibandkunde nummer 1.000** kopla opp.

Styret vedtek i desember at SKL skal ha ein **konsernstruktur med morselskap og tre dotterselskap**, eitt for kvart av forretningsområda produksjon, nett og marknad.

## Innhald årsmelding 2007

Hovudtal	6
Selskapsstruktur og organisasjon	8
Kraftproduksjon og kraftomsetning	10
Nett	16
Anna verksemd	20
Styret si årsmelding	22
Resultatrekneskap	28
Kontantstramanalyse	30
Notar	31
Nøkkeltal	37
Revisors beretning	38

## Hovudtal 2003 - 2007

		2007	2006	2005	2004	2003
<b>RESULTATREKNESKAP</b>						
Omsetning	mill. kr.	703	745	634	582	701
Driftsresultat	mill. kr.	348	432	339	304	362
Årsoverskott etter skatt	mill. kr.	266	230	191	172	206
Utbytte	mill. kr.	240	228	188	169	205
<b>BALANSE</b>						
Totalkapital	mill. kr.	2 596	2 362	1 883	1 740	1 565
Eigenkapital	mill. kr.	1 059	1 030	890	904	900
Soliditet (eigenkapital i % av totalkapital)	%	40,8	43,6	47,3	51,9	58,0
Likvidetsgrad 1 (omløpsmidlar i % av kortsiktig gjeld)	%	63,7	45,9	55,1	69,0	53,0
<b>RENTABILITET</b>						
Totalrentabilitet (Resultat før rentekostnader i % av totalkapital)	%	14,9	21,5	19,7	18,8	23,9
Eigenkapitalrentabilitet (før skatt) (resultat før skatt i % av gj.sn. eigenkapital)	%	31,2	45,8	37,8	32,5	39,8
<b>ÅRSVERK</b>						
Årsverk per 31.12.		108	109	103	71	73





Vi har eit mål om null fråver grunna ulukker på arbeidsplassen. Vi var nære ved å nå dette målet i 2007.

# Selskapsstruktur og organisasjon

## Aksjonærforhold

SKL har tradisjonelt vore, og er enno, eit regionalt eigd selskap. Etter kapitalutvidinga mot Haugalandet i 1951 var aksjonærforholda uendra i 45 år, fram til utgangen av 1996. Då kom BKK inn på eigarsida etter kjøp av aksjepostar.

### Fordeling av aksjar pr 1. mars 2008:

Aksjonær	Aksjetal	Prosent av aksjane
BKK AS	1106	33,4
Finnås Kraftlag PL	332	10,0
Fitjar Kraftlag PL	111	3,4
Fjelberg Kraftlag PL	98	3,0
Haugaland Kraft AS	1340	40,5
Skånevik Ølen Kraftlag PL	85	2,6
Stord kommune	70	2,1
Tysnes Kraftlag PL	165	5,0
<b>Sum</b>	<b>3307</b>	<b>100</b>

## Eigarvilkår

Det er ikkje forkjøpsrett til aksjane, men overdraging krev styret sitt samtykke.

## Styret

Styret har 8 medlemmer. 5 blir valde av generalforsamlinga, Hordaland fylkeskommune oppnemnar 1 og dei tilsette vel 2.

## Administrativ organisering

Fokus på resultatkrav og tilrettelegging for ei meir team- og prosjekterelatert arbeidsform innan alle område ha vore sentrale føringar for SKL si overordna organisering. Dei siste åra har selskapet fått tilført mykje god kompetanse, samtidig som det ligg utfordringar i å auke talet på tilsette i slikt omfang som det er gjort dei siste åra. Det set store krav til leiarkompetanse, organisasjons- og personalutvikling, gjennomføringsevne og tilrettelegging for eit godt arbeidsmiljø.

Frå 1. januar 2009 vert selskapet konsernorganisert med eitt morselskap og tre dotterselskap, eitt for kvart av forretningsområda produksjon, nett og marknad.



Per Ove Kviteberg

Jan-Petter Myhre (tilsette)

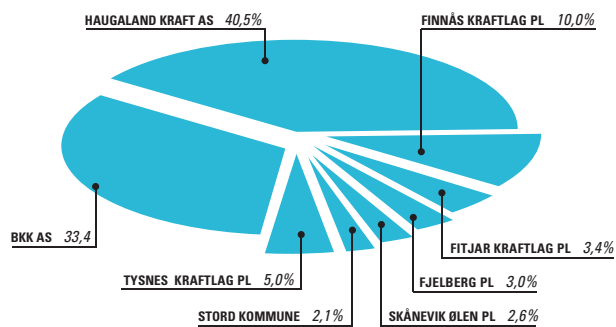
Atle Neteland (varaleiar)

Kristoffer Vannes

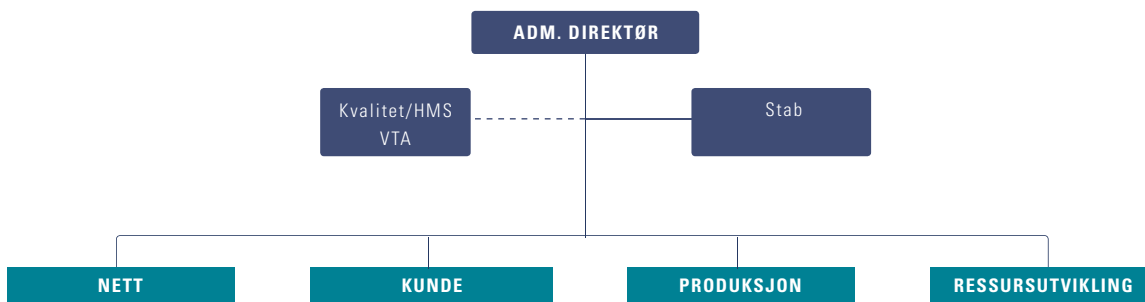
Reidar Pedersen (styreleiar)



### Eigarforhold



### Organisering



Samla årsverk pr 1. januar 2008 er 108,2 fordelt på 112 tilsette. I tillegg kjem 4 lærlingar.

Styret i 2007 / 2008



# Kraftproduksjon og kraftomsetning

## Organisering

Produksjonsdivisjonen har som hovudoppgåve å syte for at produksjonsanlegga er tilgjengelege og operative når marknaden krev det.

Ressursutviklingsdivisjonen har ansvaret for produksjonsplanlegging, kraftomsetning og utvikling av ny kraft frå tilgjengelege vind- og vasskraftressursar.

## Generelt om kraftanlegga

Det nye kraftverket Blåfalli Vik kom i drift tidleg i 2007 og vart første gong fasa inn på nettet 27. januar. Etter dette er SKL sin midlare kraftproduksjon oppjustert til 1625 GWh medrekna konsesjonskraft. Oppjusteringa er eit resultat av ferdigstilling av Blåfalli Vik og forventa auka middeltilsig til kraftverka. 86% av produksjonen skjer i 8 heileigde kraftverk, medan resten kjem frå Sima kraftverk i Eidfjord kommune kor SKL etter avtale med Hordaland fylkeskommune har kjøpt retten til 8,75 % av driftsklar maskinkapasitet, tilsig og utbygd magasinkapasitet.

Dei heileigde kraftverka ligg i Matre i Kvinnherad kommune (Blåfalli), Eikelandsosen i Fusa kommune og Børtveit og Lundseter i Stord kommune.

Alle SKL sine kraftverk har konsesjon utan heimfall.

Kraftverk	Middelproduksjon GWh	Installert effekt MW	Produksjon 2007 GWh	Produksjon 2006 GWh	Byggeår
Blåfalli Vik	710	230	809		2007
Blåfalli I		5	11	48	1984
Blåfalli II		72	135	586	1953,57,60,63
Blåfalli III H	460	100	649	485	1968,73
Blåfalli III L	16	5	23	15	1976
Staffi kraftverk	16	4	23	16	2000
Blåfalli IV	70	12	85	71	1981
Blåfalli V	24	8	37	26	2002
<b>Sum Blåfalli</b>	<b>1296</b>	<b>436</b>	<b>1772</b>	<b>1247</b>	
Sima (SKL sin del)	233	98	344	188	1983
Eikelandsosen	88	30	124	76	1986
Børtveit	8	2	11	8	1921/92
<b>Sum</b>	<b>1625</b>	<b>566</b>	<b>2251</b>	<b>1519</b>	

**Tabellen ovanfor syner hovuddata for SKL sine kraftverk, og produksjon i 2007 og 2006.**

## Drift og vedlikehald

Produksjonsdivisjonen si hovudoppgåve er å syte for at produksjonsanlegga er tilgjengelege og operative når marknaden krev det. Det blir difor fokusert på ein effektiv, resultatorientert og profesjonell måte å driva anlegga på.

Selskapet sine reguleringsanlegg, kraftverk, bygningar og øvrige anlegg er kontrollerte og vedlikehaldne på vanleg måte i 2007. Det elektroniske vedlikehaldssystemet Jobtech som vedlikehaldsverktøy blir nytta fullt ut på alle vedlikehaldsområde, også for reguleringsanlegga.

Oppfølging av styresmaktene sine krav for dammar har medført at dei største enkeltoppgåvene også i 2007 er knytte til reguleringsanlegga. Mellom anna opprustinga av Møsevassdammen og dam Svartavatn.

Det har vore gjennomført planlagde vedlikehaldsoppgåver på dei fleste av anlegga, men noko mindre enn opphavleg tenkt. Hovudfokus for divisjonen har vore utprøving og idriftsetjing av det nye kraftverket Blåfalli Vik. Reorganisering av prosjektet frå 1. januar 2007 medførte betydeleg auka innsats fram mot permanent drift, og frå mai har anlegget vore i normal drift. Det har oppstått ymse feil. Manglar har blitt avdekka, men i sum ikkje meir enn ein kan forventa av eit anlegg i ein slik storleik.

Blåfalli I og Blåfalli II Kraftverk blei fasa ut i desember 2007 med tømning av vassveg og demontering av høgspenitanlegg.

HMS- arbeidet har som tidlegare hatt eit sterkt fokus, og det har ikkje vore personskadar med fråvær i 2007.

Den systematiske registreringa av tilgang til kraftverka syner ei samla oppetid på 99,7 %. Ikkje driftsklar tid er i hovudsak knytt til korte stansar for nødvendig driftstilsyn.

### Utviklings- og investeringsprosjekt

Det er i 2007 investert til saman 98,3 mill kr i bygging og utgreiing av kraftanlegg, både reinvesteringar og nyanlegg.

### Opprusting- og utvidings prosjekt

Blåfalli Vik representerer også i år den klart største enkeltinvesteringa, og idriftsetjinga av anlegget er ein viktig milepåle i selskapet si historie. Anleggsarbeidet tok til i april månad 2004, og det meste var gjennomført fram til årsskiftet 2006/2007. Kraftverket vart første gong fasa inn på nettet 27. januar 2007 og kom i ordinær drift i mai, etter tre månadar prøvedrift. Den nye stasjonen erstattar Blåfalli II og Blåfalli I, som vart endeleg nedlagde og fråkople i desember. Det nye kraftverket har ein installert effekt på 230 MW. Årleg produksjon vert om lag 710 GWh. Produksjonen dette året vart 809 GWh. Kostnadsramma på prosjektet er totalt på 555 mill kr, inkludert nettilknytning. Det gjenstår investeringar på omlag 15 mill kr fram mot komplett ferdigstilling av anlegget med fullføring i 2008.

Konsesjonssøknad for overføring av øvre del av Eikemoelv til Blåfalli vart sendt til NVE i september månad. Årleg produksjonsauke i kraftverka Blåfalli III og Vik er rekna til 65 GWh med ein kostnad på omlag 140 mill kr. Avklaring på konsesjon er venta i slutten av 2008.

Opprustinga av Møsevassdammen i Matre og ny veg er fullført dette året, med unntak av noko landskapsarbeid og tilrettelegging av snu- og parkeringsplass som er planlagt utført sommaren 2008. Ved Svartavatn på Stord er det utført rehabilitering av ein fyllingsdam og ein gammal murdam, begge frå rundt 1920. Arbeidet starta i 2006, og vart nær ferdigstilt 2007. Noko plastringsarbeid, ferdigstilling av damtopp på fyllingsdammen og noko landskapsarbeid står for fullføring i 2008. Til saman er det investert 13,7 mill kr på Møsevatn og Svartavatn i 2007.

Utvendige fasadar på Børtveit kraftstasjon er rehabilitert med godt resultat, ei investering på 1,2 mill kr.

Gjennom medeigarskap i AS Saundefaldene har SKL i 2007 vidareført si deltaking i Saudaprojektet. AS Saundefaldene fekk utbyggingskonsesjon 18. juni 2003, og vedtak om utbygging vart gjort i mai 2005. Etter den tid har det vore hektisk anleggsverksemd. Ved utgangen av 2007 var store delar av anleggsarbeidet gjennomført. Planlagt prøvedrift er sett til mai 2008. Utbygginga gir 490 GWh ny kraft. Totalt skal det investerast vel 2000 mill kr, som gjeld både nye anlegg og fornying av gamle.

Lundseter kraftverk er eit lite kraftverk i Stord som SKL kjøpte frå BKK i juli 2007. Kraftverket er 74 år gammalt og har ein installert effekt på ca 700 kW med ein middels produksjon på 2,5 GWh/år. Kraftverket er under fornying og nytt aggregat er planlagt installert i løpet av 2008.

### Småkraft

SKL har eit omfattande småkraftengasjement. I 2007 vart det inngått 5 nye avtalar med grunneigarar om leige av fallrettar, med eit samla potensial på om lag 60 GWh. I alt arbeidar SKL og samarbeidande selskap no med om lag 25 prosjekt. Det er inngått avtalar for 16 av dei, og konsesjonssøknad er ferdig utarbeidd for 12.

### Vindkraft

SKL har lagt si vindkraftsatsing inn i Vestvind Kraft AS, som SKL eig saman med 6 andre kraftselskap på Vestlandet.

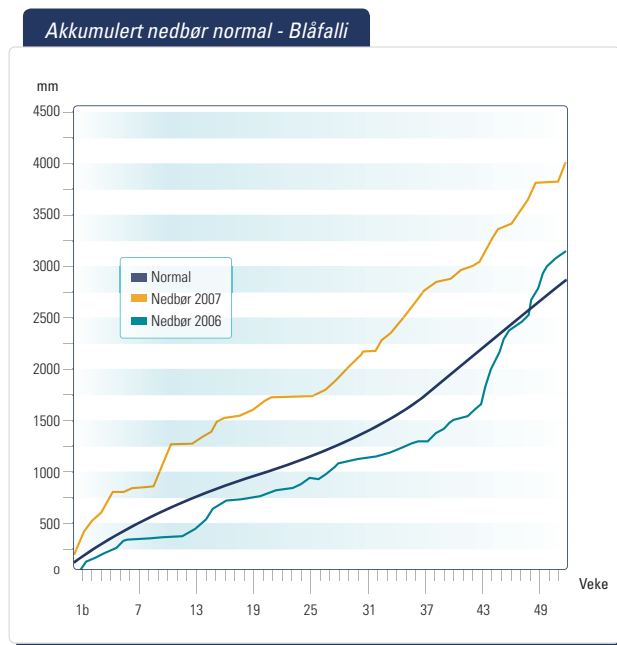
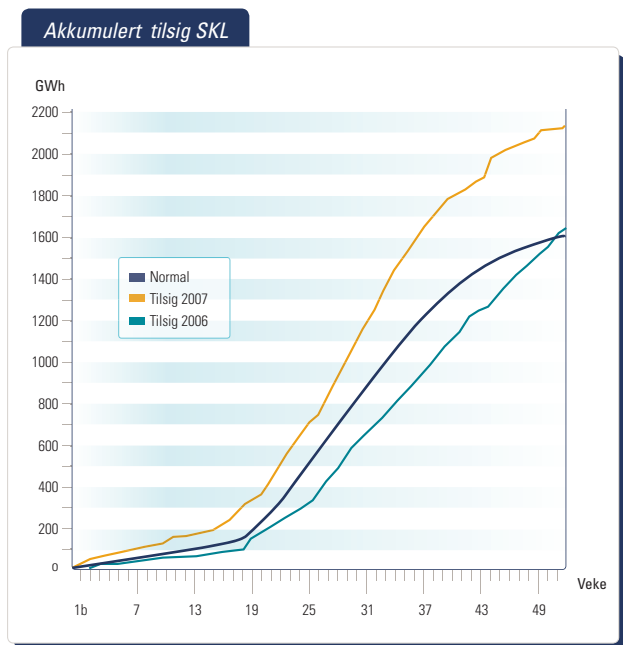
Vestvind Kraft AS arbeider med ei rad vindkraftprosjekt langs heile vestlandskysten, både åleine og saman med andre. Det gjeld alt frå kartlegging av muligheter til førehandsmeldingar og konsesjonssøknader. Selskapet er mellom anna medeigar i Havsul II, som er ein større vindpark utanfor kysten av Sunnmøre.



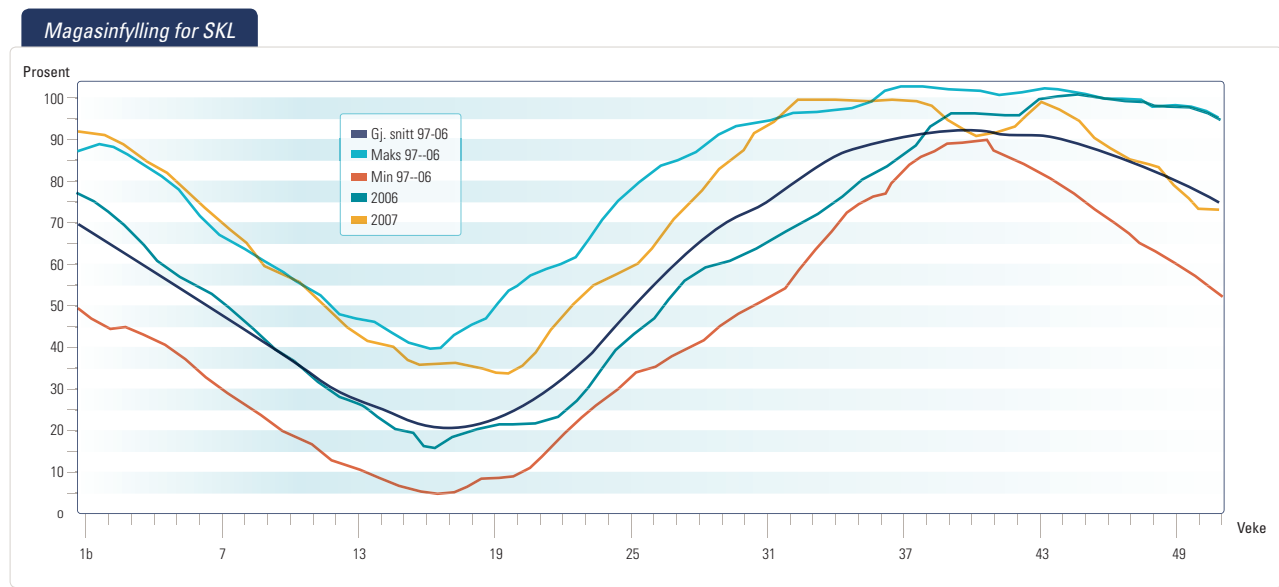
## Produksjon

I Matre kom det 4054 mm nedbør i 2007. Det er omlag 42 % over normalen. Mest nedbør kom det i januar med 674 mm. Snømengden i fjellet var òg godt over normalen. Temperaturen var 0,6 grader over normalt for året.

I 2007 var tilsiget svært høgt og enda på heile 2183 GWh til SKL sine magasin. Det er omlag 34 % over normalen. Tilsigsavviket var størst i perioden frå april og ut september. Magasininnhaldet ved årets slutt var 4 % under middelverdi for dei 10 siste åra, og 112 GWh lågare enn ved inngangen til året 2007.



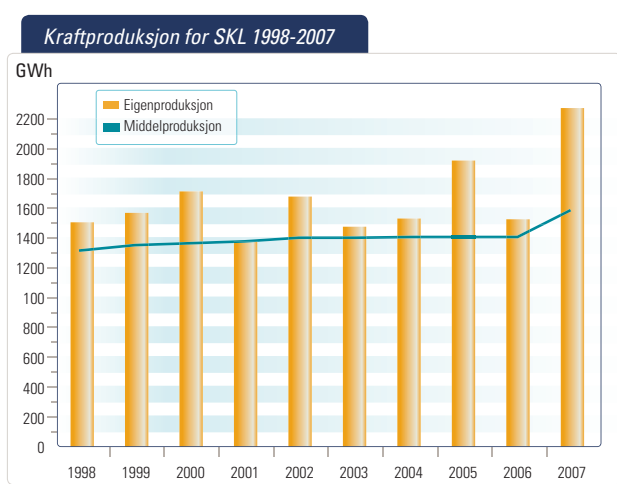
Grafen nedanfor syner at magasininnhaldet var historisk høgt ved utgangen av året.



Årsproduksjonen vart rekordhøg med 2251 GWh, fordelt med 1772 GWh i Matre, 124 GWh i Eikelandsosen, 10,5 GWh i Børtveit og 344 GWh i Sima. Vasstapet vart 58 GWh. Samla produksjon var 38 % over normalen.

Årsproduksjonen vart rekordhøg med 2251 GWh, fordelt med 1772 GWh i Matre, 124 GWh i Eikelandsosen, 10,5 GWh i Børtveit og 344 GWh i Sima. Vasstapet vart 58 GWh. Samla produksjon var 38 % over normalen.

Den norske kraftproduksjonen i 2007 vart 136,1 TWh, som er 16,4 TWh høgare enn normalen på 119,7 TWh. Kraftforbruket i Norge var ca 126 TWh, ein auke på 4% frå året før. Forbruksauken var 3,3 % i alminneleg forsyning, men temperaturkorrigert 2,2%. Kraftintensiv industri auka med 0,9%.



## Kraftomsetning

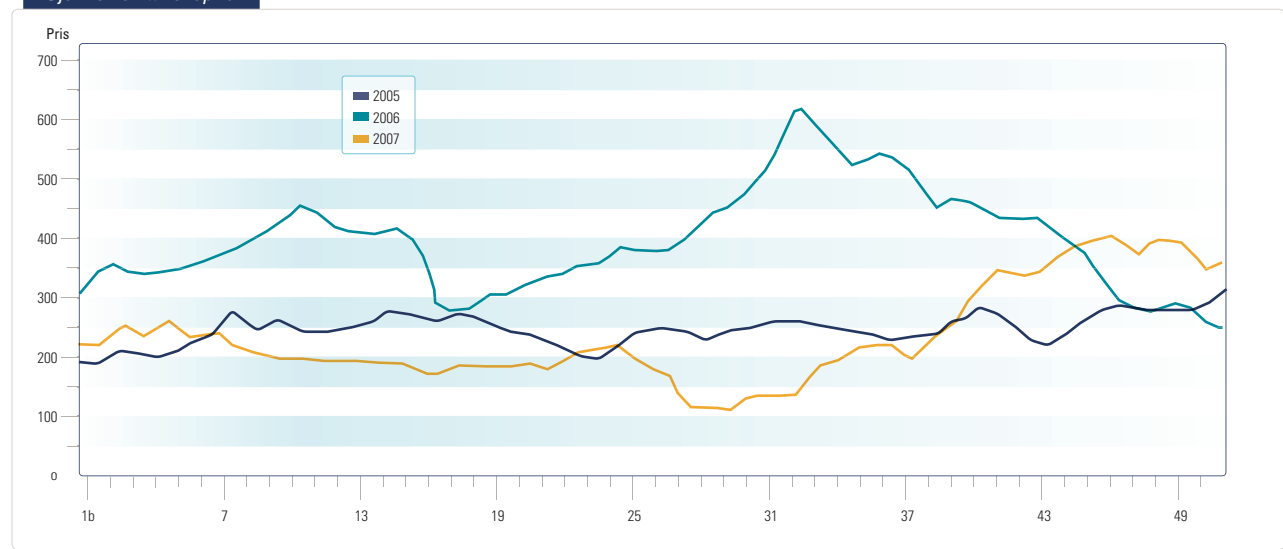
SKL sel sin kraftproduksjon i engroskraftmarknaden. Selskapet har som føresetnad å maksimera verdien av produksjonen gjennom å vurdere verdien av tilgjengeleg vatn mot faktisk og forventa spotpris. Etter å ha sett i drift nytt Blåfalli Vik kraftverk har produksjonsmønsteret i Blådalsvassdraget endra seg slik at ein no har større effekt og produksjonsfleksibilitet.

Ved inngangen til 2007 var magasin situasjonen i Norden god. Det same var snømagasina i fjellet. Kraftprisen begynte å falle allereie ved årsskiftet 2006/07, og falt vidare utover våren og sommaren som følgje av stort produksjonspress hjå vasskraftprodusentane. Den høge vasskraftproduksjonen førte til mindre behov for kolkraft, og CO<sub>2</sub>-kostnadene falt òg. Dei lågaste prisane fekk ein i juli og august, samstundes med at ein fekk ein del vasstap spesielt i Sør-Norge. Med utsikt til høgare CO<sub>2</sub>-kostnader frå 2008, og kontroll over vassdraga i Norge steig spotprisen raskt utover hausten.

Gjennomsnittleg områdepris for første kvartal vart 21,5 øre/kWh, andre kvartal 17,6 øre/kWh, tredje kvartal 9,5 øre/kWh og fjerde kvartal 33,8 øre/kWh. Snittprisen for året vart 20,6 øre/kWh, ein nedgang på 48 % frå 2006 då snittprisen var 39,7 øre/kWh. Den låge snittprisen i 2007 er eit uttrykk for store svingingar i ressurs situasjonen i eit system med store vasskraftressursar. I tillegg kjem innverknaden frå kvoteprisen for CO<sub>2</sub>. Ein auke i prisane på CO<sub>2</sub> frå 2008 gav eit løft i spotprisane allereie hausten 2007.

Selskapet sitt totale fysiske kraftsal i 2007 var på 2 372 GWh, medrekna tap i regionalnettet. Dette vart dekkja gjennom eigenproduksjon på 2 251 GWh og eit kraftkjøp på 121 GWh. Omsetninga utover eigenproduksjonen har stort sett samanheng med handel som følgje av skeivfordeling av eigenproduksjonen i høve til kontraktsporteføljen og handel knytta til optimalisering av eigenproduksjon.

## Gjennomsnitt vekepris



Ein del av SKL sin kraftproduksjon vert prissikra gjennom fysiske og finansielle kontraktar. For 2007 gav prissikringa inntekter under løpande marknadspris, som ei følgje av fallande prisar utover året.

Krafttilgang i GWh	2007	2006	2005
Eigenproduksjon	2251	1519	1890
Kontraktskjøp	0	0	0
Nord Pool/Statnett	121	77	40
Utvekslingskraft	0	0	0
<b>Sum</b>	<b>2372</b>	<b>1596</b>	<b>1930</b>

Kraftsal i GWh	2007	2006	2005
Kontraktssal*	52	50	125
Konsesjonskraft	119	111	109
Nord Pool/Statnett	1389	543	825
Nettap	65	50	57
Utvekslingskraft	842	842	814
<b>Sum</b>	<b>2372</b>	<b>1596</b>	<b>1930</b>

Tabellen overfor syner krafttilgang og kraftsal for åra 2005, 2006 og 2007.

## Resultat

Kraftproduksjon og –omsetnad syner følgjande resultat for dei tre siste åra:

Alle tal i 1000

År	2007	2006	2005
Energisal	474 652	549 517	428 485
Sal av overføringstenester	0	800	898
Andre driftsinntekter	7 579	2 129	6407
<b>Sum driftsinntekter</b>	<b>482 231</b>	<b>552 446</b>	<b>435790</b>
Energikjøp	27 438	28 667	8967
Kjøp av overføringstenester	10 394	2 513	3232
Løn og andre pers. kostnader	27 423	23 405	21538
Andre driftskostnader	18 294	21 337	21070
Eigedomsskatt, avgifter	34 898	27 309	24971
Avskrivningar	43 878	41 042	40003
<b>Sum driftskostnader</b>	<b>162 325</b>	<b>144 273</b>	<b>119781</b>
<b>Driftsresultat</b>	<b>319 906</b>	<b>408 173</b>	<b>316009</b>

## Framtidsutsikter

Viktigaste oppgåva for selskapet vil i framtida òg vera drift, vedlikehald og optimal produksjonsplanlegging av kraftanlegga slik at dei gir det beste resultat på kort og lang sikt i høve til tilsig og marknadsvariasjonar. At det nye kraftverket i Matre har god tilgang og funksjonalitet vil i denne samanheng vera viktig. Det aukar selskapet si verdiskapinga framover gjennom større inntekter og meir effektiv drift.

Med Blåfalli Vik i drift er nærare 200 GWh av kraftpotensialet i Generalplanen for Blådalsvassdraget realisert. I utgangspunktet hadde denne planen eit potensiale på 300 GWh, men opprettinga av Folgefonna nasjonalpark i 2005 reduserte dette med vel 40 GWh. Det største gjenstående enkeltprosjektet nå er overføring frå Eikemo, med eit potensiale på 65 GWh. I tillegg til å arbeide vidare med prosjekta i generalplanen vil ein òg sjå på ein revisjon av planen.

I tillegg til vidare arbeid med ny produksjon i Blådalsvassdraget, satsar SKL på utbygging av småkraft. Selskapet er engasjert i mange mulige prosjekt, og tek mål av seg til å auke dette engasjementet i åra framover. SKL satsar òg på fornybar og miljøvennleg vindkraft, og har saman med andre kraftselskap på Vestlandet etablert Vestavind Kraft AS.

Ser ein framover i tid er det liten tvil om at rein og fornybar energi vil vere preferert som følgje av miljørekneskapen. Verdien av miljøvennleg energi vert påverka av internasjonale og nasjonale krav til reduserte klimautslepp og prisane på fossilt brensel. Utsiktene framover for SKL sin kraftproduksjon, som utelukkande er rein og fornybar vasskraft, er såleis svært gode.



A close-up photograph of a hand holding a clear glass filled with water. The glass is held in a way that the water level is visible. The text '20%' is written in a bold, green, sans-serif font across the middle of the glass. The background is a soft, out-of-focus natural setting with light and greenery.

20%

Opninga av Bláfalli Vik kraftverk, til erstatning for to eldre kraftverk, gjorde at vi her har auka kraftproduksjonen med over 20 % utan nye inngrep i naturen.

# Nett

## Generelt om nett

Kraftnettet er underlagt monopolkontroll, og er rekneskapsmessig delt i sentralnett, regionalnett og distribusjonsnett.

SKL kjøpte distribusjonsnettet i Stord frå BKK med verknad frå 1. januar 2007, og fekk med det eit nytt nettnivå.

Driftsresultatet for nettdrifta før skatt vart 25,3 mill kr i 2007, fordelt med 23,8 mill kr på sentral- og regionalnettet (27,8 mill kr i 2006) og 1,5 mill kr på distribusjonsnettet.

Gjennom regionalnettet vart det i 2007 transportert 2178 GWh, som er 7 % meir enn føregåande år. I distribusjonsnettet vart det transportert 208 GWh fordelt på 8009 kundar.

## Sentralnettanlegg

SKL eig og driv 300 kV kraftleidningar og 300/66 kV transformatorstasjonar. Desse anlegga er utleigd til Statnett SF og inngår i sentralnettet.

*SKL har pr. 31.12. 2007 i drift:*

300 kV luftlinjer	79,6 km
300 kV kablar	17,2 km

*I transformatorstasjonane har vi ei samla yting på dette nettnivået på:*

300/66 kV	580 MVA
-----------	---------

## Regionalnettanlegg

SKL eig og driv eit omfattande regionalnett i Sunnhordland og Nord-Rogaland. Nettet er kopla opp mot sentralnettet i Blåfalli, Husnes, Stord, Spanne og Håvik.

På regionalnettsnivå har selskapet samankopling i sør mot Haugaland Kraft. Mot nord og BKK har ein ikkje tilknytning på dette nettnivået.

Regionalnettet vert i hovudsak drive med 66 kV spenning, men det er òg nokre 22 kV anlegg.

*SKL hadde 31.12. 2007 i drift:*

300 kV luftlinjer	2,3 km
66 kV luftlinjer	328,2 km
66 kV kablar	35,1 km
22 kV luftlinjer	22,5 km
22 kV kablar	9,7 km

*SKL er eigar og medeigar i 20 transformator- og koplingsstasjonar. Samla yting for transformatorane er:*

66/22 og 66/11/5 kV	397 MVA
22/22 kV	30 MVA

## Distribusjonsnett

*Distribusjonsnettet er lokalisert innanfor Stord, og SKL hadde 31.12. 2007 i drift:*

lågspent linjenett	205 km
høgspent linjenett	61 km
lågspent kabel	248 km
høgspent kabel	115 km

I distribusjonsnettet inngår 299 fordelingstransformatorar med ei samla yting på 112 MVA.

## Drift, vedlikehald og nyanlegg for regional- og sentralnettet

*I tillegg til ordinær drift og vedlikehald på sentral- og regionalnettanlegga har det i 2007 vært ekstra fokus på følgjande område og prosjekt:*

- 66 kV linje Stord – Langeland skule sett i drift
- Nytt overbygg Vabakkjen transformatorstasjon i Stord
- Utskifting av kjølarane på 300 kV trafo på Håvik i Karmøy
- Nye distansevern på Langeland transformatorstasjon
- Revisjon av 20 stk 66 kV effektbrytarar
- Nøyaktig kartlegging av sjøkabelanlegga
- Gjennomført ROS analyser på sjøkablar og pumpestasjonar

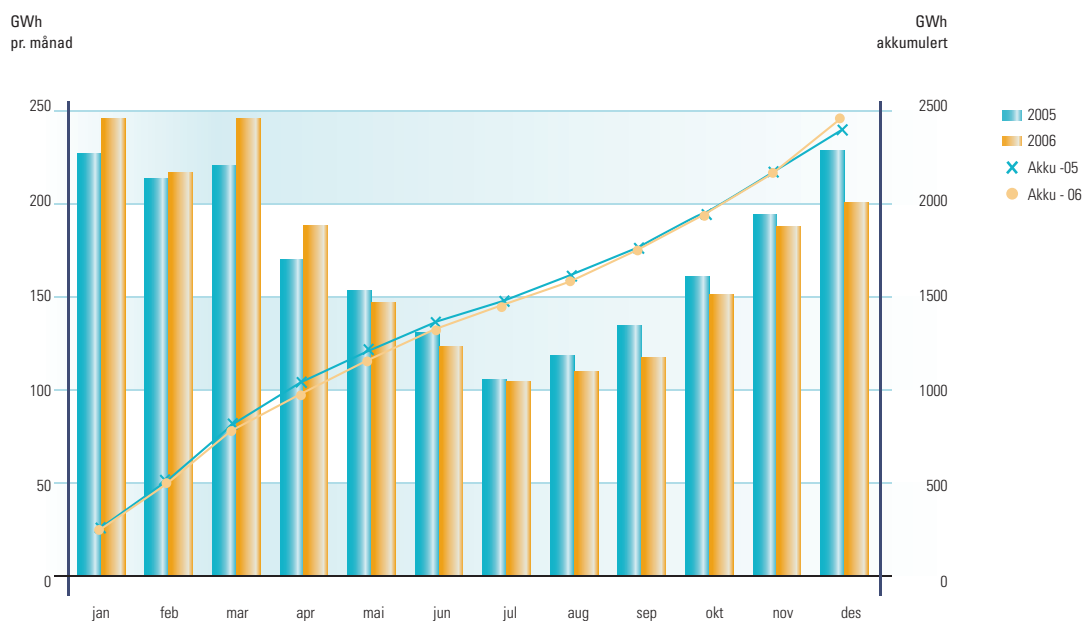
A man with brown hair and a mustache, wearing a high-visibility yellow and blue work jacket, is holding up his right hand. The number "0,0015" is written in blue on his palm. The background is a blurred white and grey structure.

0,0015

Minimal feilmargin: SKL har trygge og gode kraftnett. Resultatrapporten frå 2007 viser at vi oppnådde ein regional leveringstryggleik på heile 99,9985 %.



### Energitransport i regionalnettet 2006 og 2007 (GWh)



#### Forbruk og energitransport i regionalnettet i 2007

Samla levering til regionalnettkundene våre i 2007 var 2178 GWh eksklusive nettap, noko som er ein auke på 7 % i høve til 2006. Nettapet utgjorde 50,9 GWh, tilsvarande 2,3 %.

#### Maksimallast

Høgaste maximallast for 2007 i regionalnettet vart registrert i time 9 den 12. desember, til 415 MW, inkludert tap i nettet. Småkraftproduksjon som vert mata inn i distribusjonsnettet inngår ikkje i dette talet.

#### Kraftsystemutgreiing for Sunnhordland og Nord-Rogaland

SKL er planansvarleg selskap for regionalnettet i Sunnhordland og Nord-Rogaland. Kraftsystemutgreiinga vert revidert årleg innan 1. juni, og gjort tilgjengeleg på SKL si heimeside på internett.

#### Drift, vedlikehald og utbygging av distribusjonsnettet i Stord

I tillegg til ordinær drift og vedlikehald på distribusjonsnettet har det i 2007 vært ekstra fokus på følgjande område og prosjekt:

- Ny 22 kV hovudkabel Podlen – Valvatna med nye nettstasjonar
- Ny 22 kV hovudkabel Krekjen – Ådland (sjukehuset) med nye nettstasjonar
- Utviding av nettet i samband med utvikling av Heiane industriområde

I distribusjonsnettet vart det transportert 208 GWh fordelt på 8009 kundar. Nettapet utgjorde 14,3 GWh, tilsvarande 6,5 %.

## Driftsforstyringar

### Sentral- og regionalnettet:

I 2007 vart det registrert 10 driftsforstyringar i regionalnettet, mot 19 året før. Av desse førte 3 til avbrot i forsyninga med eit totalt leveringstap (ILE) på 31,6 MWh, mot 12,0 MWh året før. Alle avbrot i regionalnettet skuldast komponentsvikt.

### Distribusjonsnettet:

I 2007 vart det registrert 43 driftsforstyringar i distribusjonsnettet. Desse medførte eit nettap (ILE) på 50,7 MWh. Av desse var 24 i tida 13. – 15. januar som fylgje av orkanen Per.

I tillegg var det 35 planlagde og varsla avbrot som medførte eit nettap (ILE) på 11,8 MWh.

	2007	2006	2005
Inntektsrama medrekna nettap	122 227 *	95 592	86 717
Sal av nettenester	237 849	177 839	210 320
Kjøp av nettenester	129 883	79 207	89 999
<b>Sum</b>	<b>107 966</b>	<b>98 632</b>	<b>120 321</b>
Løn og andre personalkostnader	33 803	16 738	18 648
Andre driftskostnader	18 344	16 350	11 066
Avskrivningar	27 001	20 564	21 031
Sum driftskostnader	79 148	53 652	50 745
<b>Driftsresultat</b>	<b>28 818</b>	<b>27 860</b>	<b>25 367</b>

\* Frå og med 2007 inngår distribusjonsnettet i Stord.

## Vidare arbeid og framtidsutsikter

Viktige oppgåver framover vil vera å optimalisera drift og vedlikehald, ha tilfredsstillande avkastning samtidig som leveringstryggleiken vert ivaretatt og gjennomføre tiltak for å bidra til selskapsmessig og regional utvikling. SKL arbeider også aktivt for vere ein attraktiv samarbeidspartnar i samband med utbygging, drift og vedlikehald av nye nettanlegg ved utbygging av ny kraftproduksjon i regionen.

Overtakinga av distribusjonsnettet i Stord frå og med 2007 gir selskapet nye utfordringar då ein gjennom det har fått eit nytt nettnivå, men det gir også nye muligheter både internt og mot regionale samarbeidspartnarar.

Vurdert utifrå dagens situasjonen ligg forholda godt til rette for ei fortsett positiv utvikling.

# Anna verksemd

## Breiband

SKL starta i 2005 utbygging av fiberbasert breiband til privatmarknaden i Stord. Gjennom fiberen leverer SKL innhaldstenester frå Lyse Tele med internett, telefon, TV og videoleige. Målsetjinga er 60 % dekning av eit teoretisk kundepotensial på 7000.

Utbygginga av breibandet i 2007 har halde fram med same høge aktivitet. Salet ligg stabilt på 60 % av teoretisk kundemasse, og ved utgangen av året er det 1665 selte kontaktar. Framdrift på oppkopling av kundar har variert noko gjennom året, grunna ynskje om å hente ut synergieffektar med distribusjonsnett og naturgassutbygginga. Slike felles grøfter tar lengre tid, og resultatet vart 620 nye oppkople kundar mot eit budsjett på 700.

Drifta av SKL breiband går svært bra både teknisk og økonomisk sett. Den tekniske løysninga som Lyse Tele leverer viser seg svært stabil. For inneverande år har det ikkje vore noko form for stopp verken på noder eller overføringslinjer. Dei få kundemelde feila er oftast i samband med oppkopling av ny kunde.

## IKT eksterne tenester

SKL eig og driv omfattande datanettverk for fjernkontroll og for administrative system. Som ein synergieffekt av dette er SKL i dag leverandør til regionale e- verk, med sal av system og tenester som fjernkontroll, kunde- og kartinformasjonssystem (KIS og NIS), Internett, økonomi, løn osv.

SKL leiger òg ut fiber og plass for innplassering av utstyr i radiolinjestasjonar.

Satsing på sal av relevante tenester til eksterne kundar i regionen vert vidareført.

## Naturgassdistribusjon

SKL naturgass har i 2007 tilsett 2 personar i 2007. Utbygging av naturgassnettet har tatt til, og gjennom året vart det lagt ned om lag 3000 meter gassrør. Det vert ut synergjar ved at selskapet driv fleirfagleg med breiband, strømkablar og gassleidning i same grøft. Resultatet vart rimelegare grøftekostnader for det enkelte forretningsområdet, og ikkje minst mindre graving for innbyggjarane. Leveranseavtalar av gass er på plass med fleire kundar, og for tidlegleveranse vert propan nytta fram til naturgassleidningen kjem fram.

LNG-terminalen som skal forsyna Stord med naturgass er lagt til Eldøyane Næringspark. Tanken vart sett i bestilling i 2007 og er planlagt ferdig for idriftsetjing hausten 2008.

## DLE

Styresmaktene har tydeleg signalisert at ein vil auka innsatsen for el-tryggleik. Etter å ha overtatt ansvaret for el-tryggleiken i Stord frå og med 2007 er dette no eit satsingsområde for SKL. Kompetansen vert styrka, og det er gjort avtalar om samarbeid med fleira av dei andre nettselskapa i regionen.

## Alarm

SKL har på kontrakt utført drift, service, installasjonar og vektarteneste for BKK si alarmverksemd i Stord og Fitjar.

## Veglys

SKL har i 2007 hatt drift og vedlikehald av alt veglys i Stord.





ELEKTRISITET

NATURGASS

Vi ønskjer å tilby kundane fleksible energiløysingar, og satsar på naturgass som eitt av alternativa til elektrisitet. I 2007 la vi tre kilometer med gassrør på Stord. Dei første leveransane er planlagde hausten 2008.

# Styret si årsmelding

## Verksemda

Sunnhordland Kraftlag AS (SKL) sin forretningsidé er å drive produksjon, omsetning og overføring av energi på ein slik måte at selskapet er konkurransedyktig, lønsamt og serviceinnstilt. I den grad SKL går inn i nye forretningsområde skal det vere særleg relevante aktivitetar for utnytting og vidareutvikling av kompetanse og teknologiske ressursar i selskapet.

SKL sin kraftproduksjon skjer i Hordaland fylke. Hovuddelen av produksjonen er lokalisert i Matre i Kvinnherad kommune, der fleire stasjonar nyttar vassressursane i Blådalsvassdraget. SKL har ein kraftstasjon i Fusa, to mindre stasjonar i Stord og er medeigar (8,75 %) i Sima kraftverk i Eidfjord. Middelproduksjon i desse stasjonane er 1625 GWh. SKL deltek dessutan i Sauda gjennom ein eigardel på 15 % i Saudefaldene AS.

SKL si nettverksemd er lokalisert til Sunnhordland og Nord-Rogaland. SKL er eigar/medeigar i linjer og transformatorstasjonar som inngår i sentralnettet (300 kV), og selskapet har driftsansvaret for desse anlegga. SKL eig og driv regionalnettsanlegga (66 kV) i Sunnhordland og delar av tilsvarande anlegg i Nord-Rogaland. Som del av nettanlegga har SKL store kabelanlegg for fjordkryssingar både på 300 kV og 66 kV nivå.

SKL kjøpte på slutten av 2006 distribusjonsnettet i Stord, og 2007 har vore fyrste året der SKL har vore netteigar og driftsansvarlig for distribusjonsnettet. SKL drifta dette nettet også i 2005 og 2006, då for tidligare eiar BKK Nett. I samanheng med distribusjonsnettet driv selskapet òg ein del relaterte tenester i Stord. Breiband gjennom fiber og distribusjon av naturgass er slike aktivitetar.

SKL har ein driftssentral lokalisert i Stord for overvaking og styring av produksjons- og nettanlegg. Som del av denne har selskapet eigne kommunikasjonsanlegg bygd opp rundt 6 radiolinjestasjonar i området. Som tilknytt aktivitet har SKL teke del i og gjort investeringar

i utbygginga av radiolinjesamband og fiberoptisk samband mellom Bergen og Stavanger. SKL er såleis eigar av infrastruktur som vert nytta for sal av tenester til teleoperatørar.

## Vidare drift

Årsoppgjeret er avlagt under føresetnad om vidare drift av selskapet. Styret stadfestar at føresetnaden framleis er til stades.

## Arbeidsmiljø og personale

Ved utgangen av 2007 hadde SKL 108,2 årsverk, mot 109,4 året før. I tillegg kjem 4 lærlingar. I løpet av året er 10 personar tilsett i selskapet. 6 fast tilsette og 2 midlertidig tilsette har slutta i løpet av året. Det er i fleire omgangar gått ut med generelt førtidspensjonstilbod til dei over 62 år. Ved siste årsskifte var 4 personar omfatta av avtale om førtidspensjonering, og av desse har 3 tilsette slutta i løpet av 2007.

SKL har sidan 2002 vore IA- bedrift og hatt avtale om Inkluderande Arbeidsliv. Selskapet har vidare etablert ein livsfasetilpassa personalstrategi, med heilskapeleg fokus på faktorane helse, motivasjon, kompetanse og livsfase. Målsetjinga er i samarbeid med den enkelte tilsette, dei tilsette sine organisasjonar, bedriftshelseteneste og trygdeetat både å redusere sjukefråværet og legge til rette for at den enkelte tilsette kan stå lengre i arbeid før uttak av pensjon.

I 2007 hadde SKL 2 mindre skadar hjå tilsette som medførte skadefråvær, dette gav ein H1-verdi lik 9,56. Samla sjukefråvær var 3,05 %, mot 2,14 % i 2006.

SKL har kvalitetsleiar med ansvar mellom anna for HMS, og står tilslutta Sunnhordland HMS-teneste. Arbeidsmiljøutvalet (AMU) hadde 4 møte i 2007. AMU har 3 representantar frå dei tilsette og 3 frå arbeidsgjevaren. I tillegg møter representant frå Sunnhordland HMS-teneste. Kvalitetsleiaren er sekretær for AMU, der faste saker



Kunde-  
service

Resultatrapporten från 2007 visar at **85 %** av alle telefonkunderar oppnådde kontakt inann **30 sek.**



er internkontrollarbeidet, oppfølging av sjukefråvær og overtid, samt arbeidsrelaterte ulukker, skadar og andre uønska hendingar. Vidare har AMU til handsaming instruksar og rapportar frå HMS- tenesta og årsrapporten til arbeidstilsynet.

### Likestilling

Ved utgangen av året hadde SKL 108,2 årsverk fordelt på 113 tilsette. Av dei tilsette er 91 menn (89,6 årsverk) og 22 kvinner (18,6 årsverk). Med unntak for administrasjon og service er SKL si verksemd knytt til område der menn generelt i arbeidslivet er i sterk overvekt. Det er kvinne i ei av leiarstillingane.

Styret har 8 medlemmer, fordelt med 5 aksjonærvalde, 1 utpeika av Hordaland fylkeskommune og 2 valde av dei tilsette. Styret er samansett av 7 menn og 1 kvinne. SKL har innretta si verksemd slik at ho ikkje er i strid med likestillingslova.

### Det ytre miljø

Selskapet sin største aktivitet – utnyttning av vassdrag til produksjon av energi – gjeld produksjon av ei miljøvennleg vare. Produksjon av vasskraft har miljømessige fordelar framfor andre former for energiproduksjon. Men også utbygging og drift av vasskraftanlegg medfører inngrep i naturen og påverkar miljøet. Største betydning i den samanheng er dei inngrepa som gjeld regulering av vassdrag i form av endra vassføring og magasinering.

SKL er opptatt av å førebyggje og avgrense negative miljøkonsekvensar av verksemda, mellom anna gjennom tiltak i samband med vassdrags- og konsesjonsvilkår som selskapet er underlagt.

Sjølve produksjonsprosessen medfører ikkje negativ påverknad av det ytre miljø. Det vert nytta PCB-fri olje i alle transformatorar og andre oljehaldige komponentar. Det er bygd oljegruver for oppsamling av olje ved ein eventuell lekkasje for alle transformatorane, og desse vert vedlikehaldne med omsyn til tettleik.

300 kV sjøkabelanlegga over Hardangerfjorden og Bømlafjorden er utstyrte med oljetrykksanlegg, og lekkasjar frå desse vil føre til umiddelbart utslipp i sjøen. Anlegga har kontinuerlig overvakning.

Det har i 2007 ikkje vore konkrete hendingar som har gitt utslipp eller skadar på det ytre miljøet.

### Om drifta

Drifta har i 2007 gått som planlagt utan store driftsstansar.

For **kraftproduksjonen** har produksjonsutstyret hatt god tilgjengelegheit, med ei oppetid på 99,7 %. Regulerings- og produksjonsanlegga vert haldne i god stand. Det vert gjennomført reinvesteringar og oppgraderingar i eksisterande anlegg i samsvar med plan for slike utbetringar. Produksjonen i 2007 var særdeles god grunna nedbør på 4054 mm (42,5 % meir enn normalt), samt tilsig på 34,3 % over normalen. Samla årsproduksjon vart 2251 GWh, som er ny produksjonsrekord.

For **kraftomsetninga** har marknaden i 2007 vore prega av relativt lave prisar, spesielt rundt sommaren var prisane lave, mot slutten av året steig prisane noko. Gjennomsnittleg systempris var 22,4 øre per kWh, mot 39,1 øre per kWh året før. SKL driv noko handel med finansielle kontraktar, medan hovudvolumet av kraft vart seld til løpande marknadspris (spot). Områdeprisen var 20,6 øre pr. kWh. Faktisk oppnådd pris var i 2007 19,9 øre per kWh inklusive pris på nettap, sal av konsesjonskrafta og godtgjering til Hordaland fylke.

Nettdrifta vart i 2007 utvida med distribusjonsnettet i Stord kommune etter overtakinga frå BKK. I sentral- / regionalnettet vart det registrert 10 driftsforstyringar, av desse førte 3 til avbrot i forsyninga. I distribusjonsnettet vart det registrert 43 driftsforstyringar der 24 skuldast orkanen Per som herja 13. -15. januar. Det er utført vanlege tilsyns- og vedlikehaldsoppgåver i netta samt nokre nybygg og reinvesteringar. Transportert energimengde i regionalnettet for 2007 var 2178 GWh, ein auke på 7 % frå 2006.

Gjennom året har det vore stor **investeringsaktivitet** i varige driftsmidlar, totalt 149 mill. kroner. Det klart største enkeltprosjektet har vore arbeidet med ny kraftstasjon Blåfalli Vik, der det i året er investert 75 mill. kroner. Blåfalli Vik vart ferdigstilt våren 2007, og total investering var då 540 mill. kroner. På nettanlegga har den største enkeltinvesteringa vore ny 66 kv linje frå Litlabø til Bjelland med ei investering på 5 mill. kroner. Utbygging av breiband i Stord har halde fram, og det er gjort investeringar på 15 mill. kroner gjennom året.

Dessutan er fleire mindre investeringsprosjekt gjennomført i 2007. Den store investeringsaktiviteten har lagt beslag på store interne personalressursar og gjort at året under eitt har vore prega av svært høg aktivitet.

SKL har i 2007 gjennom sitt medeigarskap i Saudefaldene AS i tillegg delteke i opprustinga av vasskraftprosjekta i Sauda.

## Om årsrekneskapen

### Resultat

Rekneskapen for 2007 syner ei omsetning på 703,1 mill. kroner, eit resultat før skatt på 326,3 mill. kroner og eit overskott etter skatt på 266,3 mill. kroner. Samanliknande overskott etter skatt for 2006 var 230,0 mill. kroner. Bokført skattekostnad i 2007 utgjer 60 mill. kroner, men betalbar skatt for året utgjer likevel 93,1 mill. kroner. Auke i utsett skattefordel grunnrenteskatt reduserer skattekostnaden for året (skatteinntekt).

Resultatet etter skatt er vesentlig over budsjett for året, og 36,3 mill. kroner over resultatet etter skatt for 2006. Endring i resultat frå i fjor skriv seg særleg frå desse forholda:

- Høg produksjon, men lave prisar gjennom året gav ein reduksjon i salsinntekter av energi på 69,6 mill. kr.
- Auke i driftskostnader (personalkostnader, avskrivningar, eigeidoms-skatt mm) reduserer resultatet med 41,8 mill. kr. Auken må sjåast i samband med at 2007 er første året der tall for distribusjonsnettet er inkludert.
- Auka finanskostnader som følge av auka rentekostnader (Blåfalli Vik idriftsett) og lavare utbytte frå Saudafaldene AS gav ein reduksjon i resultatet på 29,4 mill. kr.
- Auka nettramme, inkludert distribusjonsnettet, gav ein auke i samla overføringsinntekter med 35 mill. kr.
- Svakare resultat før skatt, nedlegging av Blåfalli 1 & 2, samt endra vurdering av utsett skattefordel for Eikelandssosen gav redusert skattekostnad med 150 mill. kr.

For nettverksemda er tillatt ordinær inntektsramme inntektsført og resultatet av kvalitetsjustert inntektsramme (KILE – Kompensasjon for ikkje levert energi) er teken inn i rekneskapen for 2007. Ved utgangen av 2007 er det bokført ei meirinntekt på 7,2 mill. kroner i balansen.

Driftsresultat for nettverksemda i 2007 utgjer 28,8 mill. kroner – ein avkastning på 6,3 % på nettkapitalen.

For SKL som kraftprodusent vil resultatene vere særleg følsame for endringar i tilsig/produksjonsmengde, og ikkje minst for svingingar i kraftprisar. Grunna tilsig frå Folgefonna er ikkje SKL utsett for tilsigssvikt i tørrår som andre produsentar. I 2007 hadde SKL gode tilsig, og hadde ved utgangen av året større magasin enn normalt. Handteringa av risiko er ei prioritert oppgåve. Det er definert rammer for risikoprofilen både for kraftomsetninga og finansforvaltninga.

### Balanse og likviditet

SKL sine bokførte anleggsverdiar samsvarer med historisk kostpris og avskrivningar for anlegga.

Selskapet har som strategi å sikre langsiktig finansieringsbehov (til investeringar) med trekkrettar, og å nytte kapital frå drifta løpande til investeringar eller til nedbetaling av trekkrettar. Av den grunn har selskapet låg likviditetsgrad, og ved årsskiftet vert arbeidskapitalen negativ grunna bokført stor avsetning av utbytte komande år. Ein likviditetsgrad på 0,64 ved årsskiftet må sjåast i ein slik samanheng, og er i samsvar med planlagte handlingar frå selskapet si side.

Selskapet sin soliditet er god, og eigenkapitaldelen på 40,8 % av bokførte historiske verdiar gir ei sunn finansiering av selskapet sine anleggsmidlar. Dei reelle verdiar i selskapet sine produksjonsanlegg er langt større enn bokførte verdiar. Eigenkapitalen er forsvarleg ut frå risiko ved og omfang av verksemda i selskapet.

### Kontantstraum

Selskapet har ein kontantstraum frå drifta på 179 mill. kroner. Likviditeten er 55,5 mill. kroner betre ved dette årsskiftet samanlikna med 2006. Dette skjer etter totale investeringar på 152 mill. kroner, auke i lånegjelda på 257 mill. kroner og utbetaling av utbytte på 228 mill. kroner.

Avlagt rekneskap gir eit reelt bilete av verksemda for året. Det har ikkje skjedd forhold etter avlegging av årsrekneskapen som har særleg betydning for rekneskapen for 2007.

### Framtidig utvikling

Framtidig inntening og finansiell stilling vert vurdert som god både på kort og lengre sikt. For SKL tilseier langtidspan og langtidbudsjett at

selskapet kan vente ei god økonomisk utvikling dei næraste åra. Dette trass i at kraftbransjen må operere under lite stabile rammevilkår. Uavklarte spørsmål som heimfall og innføring av støtteordningar for ny kraftproduksjon er døme på rammevilkår som påverkar selskapet sin framtidige utvikling. Det same er den sterke skatteskjerpinga i 2007 for grunnrenteskatten.

Størst uvisse for økonomiske resultat framover vil framleis knyte seg til resultatata frå kraftproduksjonen. Dette skuldast uvisse knytt først og fremst til pris, men og til mengder. Aktørane på kraftmarknaden er framleis svært kortsiktige, slik at det er uvisse for dei framtidige prisane. Likevel ser det ut til at prisnivået framover vil ligge høgare enn i 2007. Nivået på kraftprisane og avvik i årlege tilsig vil gje dei største utslaga på dei framtidige resultatata for selskapet.

Nettdrifta sine økonomiske rammer for reguleringsperioden frå 2007 er nye. Dei nye rammevilkåra legg opp til effektivitetsmålingar, samanlikning med andre nettselskap, og ei samanstilling av inntektsramme som både byggjer på eigne kostnader og kostnadsnorm for bransjen. Dette fører til større uvisse om framtidige inntekter og gjer oss avhengige av ikkje berre eigen utvikling, men òg korleis bransjen utviklar seg. Det kan tyde på at det vil bli stramme inntektsrammer, noko som vil krevje ei vidare tilpassing av drifta for å få tilfredsstillande avkastning på nettkapitalen.

Når det gjeld utviding av selskapet sine aktivitetar, har SKL sitt hovudfokus innan kraftproduksjon. Selskapet har difor i fleire år arbeidd aktivt for realisering av ny lønsam kraftproduksjon. Bygging av kraftstasjonen Blåfalli Vik er ferdig. Dette er det største investeringsprosjektet for selskapet nokon gong, som har gitt auke i både effekt og energi. Sauda-utbygginga er starta opp, eit prosjekt som vil gje omlag 500 GWh ny produksjon. SKL arbeidar med konkrete prosjekt for realisering av småkraftverk. Selskapet er dessutan godt i gong med breibandsutbygging i Stord. Engasjement innan gassdistribusjon i Stord er i startfasen, og deltaking i vindutbyggingsmarknaden gjennom eigarskap i Vestavind Kraft AS gir òg interessante utsikter.

Selskapet har god soliditet, og drifta genererer stor positiv kontantstraum som sikrar likviditetssituasjonen. Alle vedtekte nye investeringar har tilfredsstillande lønsemd og kontantstraum, og er sikra finansiering. SKL forventar òg eit godt resultat i 2008. SKL er

open for samarbeid med andre aktørar i regionen med siktemål å vidareutvikle selskapet og sikre fortsatt gode resultat dei neste åra.

For å tilfredstille krava frå styresmaktene om å skilja nettverksemd frå kraftproduksjon skal SKL konsernorganiseras med verknad frå 01.01.09. Selskapet har starta prosessen som skal leie fram til konsernet SKL.

### Finansiell risiko

Selskapet har ei bevisst haldning til handtering av finansiell risiko. Verksemda er kapitalintensiv, med nye investeringar og behov for nye låneopptak, samstundes som eksisterande lån skal refinansierast. Likviditetsrisikoen må difor handterast. Selskapet har kraftanlegg med evigvarande produksjon og sal av kraft. Handteringa av marknadsrisikoen er difor viktig.

SKL står ovanfor følgjande marknadsrisiko:

- Prisisiko knytt til dagens og framtidig sal av eigenproduisert kraft.
- Valutarisiko for sal av kraft.
- Renterisiko knytt til låneportefølje og inntektsramme for nettverksemda.

Kraftmarknaden er kortsiktig, med lite likviditet i produkt utover 3 års løpetid. Selskapet vil difor for middelproduksjonen på 1625 GWh vere eksponert for nivå og endringar i nivå på framtidig kraftpris og verdien av Euro mot norske kroner.

Med all kraftproduksjon basert på vasskraft vil tilgang på vatn og produksjonsevne variere frå år til år. For SKL, som har Folgefonna i sitt nedslagsfelt, vil breen representere ein utjamnande effekt i desse årlege variasjonane. Volumrisikoen vert difor vurdert som noko mindre for SKL enn for bransjen generelt.

Selskapet har slik handtering av marknadsrisikoen for kraftproduksjonen:

- Prisisikoen vert i det vesentlege ikkje sikra gjennom handel med finansielle kontraktar. Selskapet er innforstått med at resultatata vil svinge med prissvingingane i kraftmarknaden.
- Valutarisikoen er ikkje spesielt handtert, ettersom vi vurderer risikoen som særst liten i høve til annan risiko i marknaden.

Renterisikoen for selskapet er avgrensa. Delar av selskapet sine inntekter for nettverksemda (kapitalrefusjon) er avhengig av rentenivået. Denne eksponeringa mot rentesvingingar går motsatt veg av selskapet si eksponering mot rentesvingingar på gjeldssida. Delar av låneporteføljen vert sikra gjennom rentebytteavtalar.

Kredittrisikoen for selskapet vert vurdert som avgrensa, ettersom selskapet sine inntekter frå produksjonen vert omsett mot børs (NordPool) og inntekter frå nettverksemda vert fakturert mot lokale energiverk.

Likviditetsrisikoen vert vurdert som liten. Selskapet har god kontantstraum frå drifta, 179,1 millionar kroner i 2007. Selskapet sin soliditet er god, 40,8% ved siste årsskifte. Selskapet har inngått avtalar med banken som sikrar finansiering på kort og lang sikt, slike avtalar er i samsvar med SKL sin soliditet.

## Resultatdisponering

Selskapet har som målsetting å drive med vekt på langsiktig verdiskaping. SKL skal ha god finansiell handlefridom. Innanfor desse måla skal selskapet ha ein aksjonærvennleg utbyttepolitikk, men slik at finansiering av framtidige investeringar skal sikre framleis god soliditet. Ut frå kontantstraumen i selskapet og SKL sin kapitalstruktur, er det styret si meining at forslaget nedanfor til resultatdisponering er i samsvar med dei skisserte måla for selskapet.

### Styret sitt forslag til disponering av overskottet for 2007:

Avsett til utbytte (72.500 kroner per aksje):	kr	239 758 000
Avsett til annan eigenkapital:	kr	26 548 000
SUM:	kr	266 306 000

Stord, den 10. mars 2008

  
Reidar Pedersen leiar

  
Atle Netland varaleiar

  
Olav Linga

  
Lars Saue tilsette

  
Magne Heimvik adm.dir

  
Kristoffer Vannes

  
Elisabeth Eide Tharaldsen

  
Jan-Petter Myhre tilsette

  
Per Ove Kviteberg



# Resultatrekneskap

Alle tall i 1000 NOK

	Note	2007	2006	2005
<b>DRIFTSINNEKTER</b>				
Sal energi	4, 12	459 783	529 408	415 580
Overføringsinntekter	4	213 963	179 408	179 714
Andre driftsinntekter	4	29 323	36 604	38 35203
<b>Sum driftsinntekter</b>		<b>703 069</b>	<b>745 420</b>	<b>633 646</b>
<b>DRIFTSKOSTNADER</b>				
Energikjøp	4	27 438	28 667	8 967
Overføringskostnader	4	101 522	82 319	93 031
Løn og sosiale kostnader	5	66 405	61 694	57 636
Andre driftskostnader	3	84 361	75 273	70 474
Avskrivningar	7	75 066	64 985	64 042
<b>Sum driftskostnader</b>		<b>354 792</b>	<b>312 938</b>	<b>294 150</b>
<b>Driftsresultat</b>		<b>348 277</b>	<b>432 482</b>	<b>339 496</b>
<b>FINANSPOSTAR</b>				
Finansinntekter	3	21 438	23 590	17 614
Finanskostnader	3	-43 409	-16 048	-17 808
<b>Netto finanspostar</b>		<b>-21 971</b>	<b>7 542</b>	<b>-194</b>
<b>resultat før skattekostnad</b>		<b>326 306</b>	<b>440 024</b>	<b>339 302</b>
Skattekostnad	11	60 000	210 000	148 000
<b>Årsresultat</b>		<b>266 306</b>	<b>230 024</b>	<b>191 302</b>
<b>Disponering av resultat:</b>				
Til utbytte		239 758	228 183	188 499
Til annen egenkapital		26 548	1 841	2 803
<b>Sum disponert</b>		<b>266 306</b>	<b>230 024</b>	<b>191 302</b>

## Balanse pr 31.12.2007

Alle tall i 1000 NOK	Note	2007	2006	2005
<b>EIGEDELAR</b>				
<b>Anleggsmidler</b>				
<b>Immaterielle egedelar</b>				
Vassdragsrettar	8	26 852	26 852	26 852
Utsatt skattefordel	8, 11	378 393	347 071	180 177
<b>Sum immatrielle egedelar</b>		<b>405 244</b>	<b>373 923</b>	<b>207 029</b>
<b>Varige driftsmidler</b>				
Vassdragsreguleringar	7	242 628	240 387	248 287
Kraftstasjonar	7	760 638	271 681	295 947
Bygningar	7	51 157	52 688	54 083
Sentralnett	7	120 830	130 956	141 382
Regionalnett	7	174 753	181 054	129 292
Distribusjonsnett	7	109 043	110 000	0
Fjernstyring/Teleanlegg	7	20 106	23 298	21 031
Anlegg under utførelse	7	57 275	459 973	389 092
Tomter	7	265	200	200
Breiband	7	19 123	11 525	0
IT/Transport- og andre driftsmidler	7	14 394	14 207	14 266
<b>Sum varige driftsmidler</b>		<b>1 570 212</b>	<b>1 495 970</b>	<b>1 293 580</b>
<b>Finansielle anleggsmidler</b>				
Aksjar og egedelar	9	150 979	148 268	146 809
Langsiktige fordringar	10	180 854	111 940	12 108
<b>Sum finansielle anleggsmidler</b>		<b>331 833</b>	<b>260 208</b>	<b>158 917</b>
<b>Sum anleggsmidler</b>		<b>2 307 289</b>	<b>2 130 101</b>	<b>1 659 526</b>
<b>Omløpsmidlar</b>				
Kundefordringar	10	14 272	15 518	22 106
Andre kortsiktige fordringar	10	20 731	18 867	26 260
Obligasjonar, verdipapir			0	20 060
Kontantar, bankinnskott	3	253 485	197 974	155 500
<b>Sum omløpsmidlar</b>		<b>288 488</b>	<b>232 359</b>	<b>223 926</b>
<b>SUM EIGEDELAR</b>		<b>2 595 777</b>	<b>2 362 460</b>	<b>1 883 452</b>
<b>GJELD / EIGENKAPITAL</b>				
<b>Eigenkapital</b>				
Innskutt eigenkapital	12	3 307	3 307	3 307
<b>Sum innskutt eigenkapital</b>		<b>3 307</b>	<b>3 307</b>	<b>3 3076</b>
Annen eigenkapital	13	1 055 519	1 026 769	887 085
<b>Sum opptjent eigenkapital</b>		<b>1 055 519</b>	<b>1 026 769</b>	<b>887 085</b>
<b>Sum eigenkapital</b>	<b>13</b>	<b>1 058 826</b>	<b>1 030 076</b>	<b>890 392</b>
<b>Gjeld</b>				
<b>Langsiktig gjeld</b>				
Pensjonsansvar	6, 10	54 568	53 628	23 080
Annan langsiktig gjeld	2, 10	1 029 160	772 576	563 773
<b>Sum langsiktig gjeld</b>		<b>1 083 728</b>	<b>826 204</b>	<b>586 853</b>
<b>Kortsiktig gjeld</b>				
Leverandørgjeld		24 392	18 733	30 643
Betalbar skatt	11	93 119	208 896	138 990
Avgifter, skattetrekk m.m.		37 137	26 619	25 285
Annen kortsiktig gjeld	10	58 818	23 750	22 790
Avsett til utbytte	13	239 758	228 183	188 499
<b>Sum kortsiktig gjeld</b>		<b>453 223</b>	<b>506 180</b>	<b>406 207</b>
<b>Sum gjeld</b>		<b>1 536 951</b>	<b>1 332 384</b>	<b>993 060</b>
<b>SUM GJELD OG EIGENKAPITAL</b>		<b>2 595 777</b>	<b>2 362 460</b>	<b>1 883 452</b>

# Kontantstrømanalyse

Alle tall i 1000 NOK

Note	2007	2006	2005
<b>LIKVIDER TILFØRT/BRUKT PÅ VERKSEMDA</b>			
<b>Likvider tilført frå årets drift</b>			
Resultat før skatt	326 306	440 024	339 302
Betalt skatt	-207 953	-138 990	-140 633
Gevinst/tap ved salg av anleggsmidler	0	0	0
Ordinære avskrivningar	75 066	64 985	64 042
<b>Netto tilført frå årets drift</b>	<b>193 420</b>	<b>366 019</b>	<b>262 711</b>
<b>Likviditetsendringar i balansen</b>			
Endringar i kundefordringar	1 246	6 588	-6 844
Endringar i andre omløpsmidlar/langsiktige fordringar	-70 779	7 393	36 645
Endring i kreditorar	5 659	-11 910	-27 104
Endring i øvrig kortsiktig gjeld	49 582	2 687	61 461
<b>Netto likviditetsendringar i balansen</b>	<b>-14 292</b>	<b>4 758</b>	<b>64 158</b>
<b>Sum likviditetsendringar frå årets drift</b>	<b>179 128</b>	<b>370 777</b>	<b>326 869</b>
<b>LIKVIDER TILFØRT/BRUKT PÅ INVESTERINGAR</b>			
<b>Likviditetsendring frå investeringar</b>			
Investeringar i varige driftsmidler	-149 309	-267 375	-216 021
Salg av varige driftsmidler	0	0	0
Endring andre anleggsmidler	-2 710	-101 291	-15 026
<b>Netto likviditetsendring frå investeringar</b>	<b>-152 019</b>	<b>-368 666</b>	<b>-231 047</b>
<b>Likviditetsendring frå finansiering</b>			
Endring annan langsiktig gjeld	256 585	208 803	77 818
Utbetalt utbytte	-228 183	-188 499	-168 657
<b>Netto likviditetsendring frå finansiering</b>	<b>28 402</b>	<b>20 304</b>	<b>-90 839</b>
<b>Sum likviditetsendringar frå investering</b>	<b>-123 617</b>	<b>-348 363</b>	<b>-321 886</b>
<b>Netto endring i likvider gjennom året</b>	<b>55 511</b>	<b>22 414</b>	<b>4 983</b>
<b>Likviditetsbeholdning 01.01.</b>	<b>197 974</b>	<b>175 560</b>	<b>170 577</b>
<b>Likviditetsbeholdning 31.12.</b>	<b>253 485</b>	<b>197 974</b>	<b>175 560</b>

Stord, den 10. mars 2008

  
Reidar Pedersen leiar

  
Atle Netland varaleiar

  
Olav Linga

  
Lars Saue tilsette

  
Magne Heimvik adm.dir

  
Kristoffer Vannes

  
Elisabeth Eide Tharaldsen

  
Jan-Petter Myhre tilsette

  
Per Ove Kviteberg

# Noter til rekneskapen

## Note 1 REKNESKAPSPRINSIPP

### Inntektsføring

Inntektsføring ved sal av varer og tenester skjer på leveringstidspunktet. Forskottsbetalinger på kontraktar vert inntektsført ved levering av underliggende produkt. Kontraktar vert balanseført til verkeleg verdi og verdiendringa vert inntekts-/kostnadsført i resultatrekneskapen gjennom året. Motteke utbytte vert inntektsført på mottakstidspunktet. Fakturert nettleige som avviker med fastsett inntektsramme, vert balanseført som meir-/mindreinntekt og påverkar nettariff i kommande periode.

### Kostnadsføring

Kostnadsføring skjer på leveringstidspunktet. Energitap knytt til overføring vert kjøpt internt, men i rekneskapen er kostnaden inkludert på rekneskapslinja "overføringskostnader" fordi nettapet er inkludert i overføringsinntektene (bruttoføring).

### Kraftproduksjon/krafthandel

SKL har vedteke strategi og retningslinjer for si agering i kraftmarknaden. SKL driv finansiell handel i svært avgrensa omfang. Alle transaksjonar blir bokført til verkeleg verdi.

### Periodisk vedlikehald

Det vert utført planlagt, periodisk vedlikehald både på produksjonsanlegg og nett. Utgiftsnivået til desse arbeida er nokolunde stabilt frå år til år, slik at kostnadsføring skjer det året vedlikehaldet har funne stad. Større vedlikehaldsjobbar med ein levetid utover 3 år vert aktivert som varige driftsmidlar og avskrives over antatt levetid.

### Utviklingskostnader

Pådratte utgifter til utvikling og planlegging av ny kraftproduksjon vert kostnadsført. Prosjekteringsutgifter for konkrete prosjekt vert balanseført.

### Pensjonsansvar

SKL sitt pensjonsansvar i høve til den tariffesta tenestepensjonsordninga er dekkja gjennom pensjonsordning i BKK Pensjonskasse. Denne ordninga gir ei definert yting i samsvar med tariffavtalen i LO/NHO-området. For nivå på og bokføring av SKL sine totale netto pensjonsforpliktingar, inklusiv avtalar om førtidspensjonar, sjå note 6.

### Dotterselskap

Selskapa er rekneskapsført etter kostmetoden. Dotterselskap som SKL eig vert vurdert som uvesentlege dotterselskap, og det er difor ikkje utarbeidd konsernoppgjær.

### Felleskontrollert verksemd

SKL eig 8,75% av anlegga i Sima. Eigardelen er aktivert i balansen fordelt etter bruttometoden. Produsert kraft,

bortsett frå konsesjonskraft, vert disponert direkte. SKL sin del av driftsinntekter og driftskostnader er tekne inn etter bruttometoden i samsvar med SKL sin eigardel.

## Klassifisering og vurdering av balansepostar

### Prinsipp

Eigedelar bestemt til varig eige eller bruk er klassifisert som anleggsmidlar. Andre eigedelar er klassifisert som omløpsmidlar. Fordringar som vert betalt tilbake innan eitt år eller som er ein del av selskapet sitt varekretsloop, vert klassifisert som omløpsmiddel. Ved klassifisering av gjeld vert tilsvarande kriterium lagt til grunn. Omløpsmidlar er generelt vurdert til lågaste av anskaffingskost og verkeleg verdi. Kortsiktig gjeld vert balanseført til nominelt beløp på etableringstidspunktet. Nærare omtale av enkelte postar er gjort nedanfor.

### Varige driftsmidlar

Varige driftsmidlar vert aktivert til kostpris. Utvidingar og re-investeringar som medfører auka kapasitet og/eller lengre levetid, vert aktivert. Eigne arbeid vert vurdert til tilverksingskost, aktivert og ført som kostnadsreduksjon på rekneskapslinja "Løn og sosiale kostnader" – Sjå note 5. I tilverksingskost inngår og rentekostnader i byggetida kalkulert ut i frå bunden kapital og gjennomsnittlig rente. Avskrivningar vert gjort lineært over forventa resterande økonomisk levetid. Anlegg vert avskrivne frå det tidspunkt det vert sett i drift. I hovudsak følgjer selskapet rettleiande avskrivningstider for bransjen – sjå note 7.

### Fordringar

Kundefordringar og andre fordringar er vurdert til lågaste verdi av kostpris og verkeleg verdi. Det er ikkje gjort konkrete tapsavsetningar i 2007.

### Verdipapir (omløpsmidlar)

All likviditet er ved årsskiftet plassert i bank. Tidligare har selskapet hatt likviditet plassert i kortsiktig rentefond.

### Behaldningar

Oppmagasinert vatn er ikkje ført som lagerbehaldning.

## Skatt

### Overskottsskatt

Kraftprodusentar er underlagt ordinær skattlegging av overskott. Ordinær skatt på overskott vert betalt med 28%. Utsett skatt og utsett skattefordel knytt til alminnelig skatt (28% av midlertidige forskjellar) er presentert netto i balansen.

### Grunnrenteskatt

For kraftproduksjonen er det innført ein særskilt skattlegging av inntekter utover normalavkastning. Grunnrenteskatten kjem i tillegg til overskottsskatten. Skattegrunnlaget er berekna inntekter fråtrekt faktiske driftskostnader, skattemessige avskrivningar og friinntekt (kalkulatorisk avkastning på driftsmidlar). Grunnrenteskatten utgjør 30 % og vert rekna særskilt for kvart kraftverk.

Betalbar grunnrenteskatt vil vera stigande over kraftverket si levetid, i det effekten av friinntekta vert redusert og etterkvart fell vekk ettersom kraftverket vert avskrive.

Utsett skatt / skattefordel på grunnrente er berekna av midlertidige forskjellar mellom rekneskapsmessige og skattemessige verdiar og negativ grunnrenteinntekt til framføring som selskapet forventar å kunne nytte i framtida.

Grunnrenteskatteskostnaden består av betalbar grunnrenteskatt og endring i utsett skatt/skattefordel knytt til grunnrenteskatt.

### Naturressursskatt

Det skal dessutan for kraftverka betalast ein særskilt naturressursskatt. Naturressursskatten vert rekna ut frå produksjonen for det enkelte kraftverk. Naturressursskatten utgjør 1,3 øre pr. kWh rekna ut frå årleg gjennomsnittsproduksjon for dei siste 7 åra. Naturressursskatten vert motrekna mot fellesskatten av ordinær inntektskatt.



## Note 2

## FINANSIELL MARKNADSRISIKO

Selskapet nyttar ulike finansielle instrument i styringa av finansiell risiko.

## RENTERISIKO

To forhold gir renterisiko for selskapet; 1) selskapet har lån med flytande rente, og 2) kapitaldelen for selskapet si inntektsramme for nett er eksponert for rentenivået. Desse to forholda har motsatt eksponering for renteendring. Renteauke vil auke låne-kostnaden, men samstundes gi auke i nettinntektene.

Total lånegjeld ved årsskiftet er 1 000 millionar kroner. Kapitalgrunnlaget i 2007 for inntektsramma var 433,7 millionar kroner.

Det er fastsett rammer for gjennomsnittleg rentebindingsperiodar i låneporteføljen. Låneporteføljen har i dag ein kombinasjon av flytande og fast rentebinding. Selskapet sin rentesensitivitet er tilpassa eit hensiktsmessig sikringsnivå mellom anna med bruk av renteswapper.

## Inngåtte rentebytteavtaler (renteswapper) for tidlegare låneopptak:

Valuta	Mill. kr	Mottar	Betaler	Forfall	Fastrente
NOK	37,5	flytande	fast	2009	5,73 %
NOK	25,0	flytande	fast	2013	5,26 %
NOK	35,0	flytande	fast	2013	6,06 %
NOK	150,0	flytande	fast	2012	3,99 %

- Verkeleg verdi av renteswappar per 31.12.2006: + 4,5 millionar kroner
- Verkeleg verdi av renteswappar per 31.12.2007: + 8,0 millionar kroner

Renteswapper er ikkje bokført til verkeleg verdi i balansen på bakgrunn av sikringsbokføring. Selskapet sin likviditet vert kortsiktig plassert i bankinnskott og lånesertifikat. Selskapet si eksponering for renterisiko for eksisterande lån og for lån til vedtekte utbyggingar er avgrensa.

## VALUTARISIKO

SKL har ikkje lån eller likviditet plassert i utanlandsk valuta, utover eit mindre beløp i bank i Euro. Omsetning av kraft over børsen Nord Pool er avrekna i Euro. Selskapet sine inntekter frå

kraftproduksjonen er såleis, i tillegg til nivået på kraftprisen, avhengig av forholdet mellom kursen på Euro og norske kroner.

## RISIKO VED KRAFTHANDEL

Selskapet sitt inntektsnivå er mest avhengig av prisnivå i kraftmarkedet. Kraftkontraktar har tidlegare primært vore nytta til å sikre prisnivå for selskapet sin eigenproduksjon. Føremålet med selskapet si agering i kraftmarknaden i 2007 har vore delvis å redusere utfallsrommet i tillegg til å ta posisjonar basert på forventingar om framtida. Selskapet driv såleis ikkje lenger tradisjonell sikringshandel.

Ettersom grunnrenteskatten vert rekna ut frå produksjonsverdien (faktisk produksjon rekna til spotpris), ligg det ein skatterisiko tilknytta kraftomsetninga ved å selje kraftproduksjonen på kontraktar. SKL tek omsyn til denne skatterisikoen i si posisjonering i kraftmarknaden, ved å ha større delar av produksjonen useld.

Risiko ved krafthandel inneheld såleis ulike element, som dreg i motsett retning. Ved å ligge åpen (ha mykje kraft uselt) vert ein eksponert for risiko for prisendringar, men unngår grunnrenteskatterisikoen. Ved å lukke porteføljen, kan ein motverke prisendringsrisikoen, men eksponerer seg då for grunnrenteskatterisikoen.

## Note 3

## SAMANSLÅING AV POSTAR I

## REKNESKAPEN

## FINANSPOSTAR (Alle tall i 1000)

Finansinntekter	2007	2006
Renteinntekter	11 907	7 007
Aksjeutbytte	8 550	16 200
Andre finansinntekter	981	383
<b>Sum finansinntekter</b>	<b>21 438</b>	<b>23 590</b>
<b>Finanskostnader</b>		
Rentekostnader	38 338	27 650
Aktiverte rentekostnader	-	-13 311
Andre finanskostnader	5 071	1 709
<b>Sum finanskostnader</b>	<b>43 409</b>	<b>16 048</b>

## ANDRE DRIFTSKOSTNADER

Andre driftskostnader	2007	2006
Kostnader eigedomar	1 954	2 115
Vedlikehald, div. driftskostnader	24 375	26 755
Rekvizita, tele, post, transport	9 799	9 832
Kontingentar og gåver	1 142	1 000
Forsikringar	2 890	3 518
Andel driftskostnader deleigd verk	3 942	2 327
Eigedomsskatt, konsesjonsavgifter m.m.	37 864	28 186
Diverse kostnader	2 393	1 540
<b>Sum:</b>	<b>84 361</b>	<b>75 273</b>

## LIKVIDE MIDLAR

## Bundne midlar

Av bankinnskott/likvidemidler på 253,5 mill. kr er 4,2 mill. kr bundne midlar.

## Skattetrekkmidlar

Skattetrekkmidlar utgjorde pr. 31.12.07 3,1 mill. kr.

## Kassekreditt

SKL har ein kassekreditt på 100 mill kr. Dessutan er det inngått avtale med bank om trekkrettar på 1 390 millionar kroner, referert til sertifikatlån / trekkrettar.

## Note 4 VIRKSOMHETSFORDELTE RESULTAT OG BALANSE

## Resultatrekneskap:

(Alle tall i 1000)

	Energi	Sentral-nett	Regional-nett	Distribusjonsnett	Øvrig virksomhet	Avstemming	Sum SKL
Energisalg	474 652	0	0	0	0	-14 869	459 783
Salg av overføringstenester	0	35 207	156 214	46 428	0	-23 886	213 963
Andre driftsinntekter	7 579	0	0	0	17 532	4 212	29 323
<b>SUM DRIFTSINTEKTER</b>	<b>482 231</b>	<b>35 207</b>	<b>156 214</b>	<b>46 428</b>	<b>17 532</b>	<b>-34 543</b>	<b>703 069</b>
Energikjøp	27 438	0	0	0	0	0	27 438
Nettap	0	0	11 378	3 491	0	-14 869	0
Overføringskostnader	10 394	0	97 812	17 202	0	-23 886	101 522
Lønn og andre personalkostnader	27 423	4 265	15 607	13 931	5 179	0	66 405
Andre driftskostnader	18 294	538	9 434	5 410	8 609	4 212	46 497
Eigedomsskatt/diverse avgifter	34 898	997	1 843	122	4	0	37 864
Avskrivningar	43 878	10 834	11 339	4 828	4 187	0	75 066
<b>SUM DRIFTSKOSTNADAR</b>	<b>162 325</b>	<b>16 634</b>	<b>147 413</b>	<b>44 984</b>	<b>17 979</b>	<b>-34 543</b>	<b>354 792</b>
<b>DRIFTSRESULTAT</b>	<b>319 906</b>	<b>18 573</b>	<b>8 801</b>	<b>1 444</b>	<b>-447</b>	<b>0</b>	<b>348 277</b>
Netto finanspostar							-21 971
Skattetekostnad							60 000
<b>ÅRSOVERSKOT</b>							<b>266 306</b>

## Balanse:

(Alle tall i 1000)

	Energi	Sentral-nett	Regional-nett	Distribusjonsnett	Øvrig virksomhet	Avstemming	Sum SKL
Immatrielle eigdelar	26 852	0	0	0	0	378 393	405 245
Anleggsmidlar	1 058 666	127 629	197 685	130 141	55 827	265	1 570 213
Anleggsaksjar	0	0	0	0	0	150 978	150 978
Langsiktige fordringar	0	0	0	0	0	180 855	180 855
Kortsiktige fordringar	0	2 639	12 015	9 942	0	10 405	35 001
Kontanter, bankinnskott	0	0	0	0	0	253 485	253 485
<b>SUM EIGEDELAR</b>	<b>1 085 518</b>	<b>130 268</b>	<b>209 700</b>	<b>140 083</b>	<b>55 827</b>	<b>974 381</b>	<b>2 595 777</b>
Eigenkapital	0	0	0	0	0	1 058 826	1 058 826
Langsiktig gjeld	0	0	0	0	0	1 083 728	1 083 728
Kortsiktig gjeld	6 365	429	28 119	955	1 196	416 159	453 223
<b>SUM GJELD OG EIGENKAPITAL</b>	<b>6 365</b>	<b>429</b>	<b>28 119</b>	<b>955</b>	<b>1 196</b>	<b>2 558 713</b>	<b>2 595 777</b>

## Note 5

## LØNNSKOSTNADER, TILSETTE, GODTGJERDSLE MM.

(Alle tall i 1 000)

LØNNSKOSTNADER	2007	2006
Lønninger	60 344	55 179
Arbeidsgjevaravgift	8 704	7 703
PensjonskostnadAr ekskl. arb.g.avg.	6 493	3 284
Andre ytingar	5 553	4 791
<b>BRUTTO PERSONALKOSTNADER</b>	<b>81 094</b>	<b>70 957</b>
Herav aktiverte kostnader	14 689	9 2631
<b>RESULTATFØRTE PERSONALKOSTNADER</b>	<b>66 405</b>	<b>61 694</b>
Tal tilsette ved utgangen av året	113	112
<b>YTINGAR TIL LEIANDE PERSONAR</b>	<b>Adm. dir.</b>	<b>Styret</b>
Lønn	1 119	431
Annan godtgjersle	146	65
<b>SUM YTINGAR</b>	<b>1 265</b>	<b>496</b>

I tillegg til lønnsberetta summar for adm. direktør (jmf. ovanfor) har SKL betalt premie for ordinær pensjonsordning. Adm. direktør har dessutan avtale om førtidspensjon frå fylte 60 år til 67 år. Pensjonsansvaret er teken inn i selskapet sitt pensjonsansvar, jmf. note 6.

Korkje adm direktør eller styremedlem har særskilt avtale om godtgjersle ved opphør av arbeidsforholdet.

Det er ved utgangen av 2007 ikkje gitt utlån til tilsette.

Det er ikkje gitt lån til adm. direktør, styreformann eller andre nærstående partar.

## REVISOR

Kostnadsført revisjonshonorar for 2007 utgjer kr. 175 000. I tillegg er utbetalt honorar for andre tenester med kr 163 634.

## Note 6 PENSJONSKOSTNADER/-ANSVAR

(Alle tall i 1000)

	2007	2006
<b>Pensjonskostnader</b>		
Nåverdi av årets pensjonsopptening	6 864	4 680
Rentekostnad av pensjonsansvaret	6 813	5 588
Brutto pensjonskostnad	13 677	10 268
Avkastning på pensjonsmidlar	-6 972	-6 098
Amortisering av ansvar ved planending	0	-380
<b>Netto</b>	<b>6 705</b>	<b>3 790</b>
Medlemsinnskott	-1 014	-912
Arbeidsgjevaravgift av berekna pensjonskostnad	802	406
<b>Netto pensjonskostnader</b>	<b>6 493</b>	<b>3 284</b>
<b>Pensjonsansvar</b>		
Balansførte pensjonsforpliktingar SKL 31.12.	53 628	23 080
+ Korrigering IB pensjonsforpliktelser	-19 697	-9 633
+ Korrigering UB pensjonsforpliktelser	14 518	38 773
<b>= Balansførte pensjonsansvar SKL pr. 01.01.:</b>	<b>48 449</b>	<b>52 220</b>
+ Netto pensjonskostnad	6 493	3 284
- Tilskott /utbetaling over drift inkl. arb.giveravg.	-374	-1 876
<b>Balansførte pensjonsforpliktingar SKL pr. 31.12.:</b>	<b>54 568</b>	<b>53 628</b>

Utrekna pensjonsansvar pr 31.12.	175 434	153 751
Opparbeidde pensjonsmidlar pr 31.12.	127 609	106 750
Arbeidsgjevaravgift	6 743	6 627
<b>Balansførte netto pensjonsforpliktingar:</b>	<b>54 568</b>	<b>53 628</b>

## Økonomiske føresetnader

Diskonteringsrente balansepostar	4,60 %	4,50 %
Diskonteringsrente resultatpostar	4,50 %	5,00 %
Forventet lønns-/pensjons- og G-regulering balansepostar	4,25 %	4,25 %
Forventet lønns-/pensjons- og G-regulering resultatpostar	4,25 %	3,00 %
Årleg avkastning på pensjonsmidlar	5,70 %	6,00 %

SKL har pensjonsordning for alle sine tilsette. Ordningane gir rett til definerte framtidige ytingar. Dette er i hovudsak avhengig av antall oppteningsår, lønnsnivå ved oppnådd pensjonsalder og storleiken på ytingane frå folketrygda. Pensjonsansvaret er dekkja gjennom pensjonsordning i BKK Pensjonskasse.

Det totale netto pensjonsansvaret for SKL er knytta til generell pensjonsordning, AFP-ordning innan tariffområdet LO/NHO (frå 62 år) og i tillegg er det gjort avtale om førtidspensjonsordning med 5 tilsette.

Verdi av framtidig pensjonsansvar følgjer IAS 19.

Aktuarutrekningane er gjort av Gabler & Partners AS.

## Note 7 VARIGE DRIFTSMIDLAR

(Alle tall i 1000)

Varige driftsmidlar	Vassdragsregulering	Kraftstasjonar	Sentralnett	Regionalnett	Distribusjonsnett	Fjernst/Teleanlegg	Bygningar	Transp.m./IT/Inventar	Breidband	Tomtar	Anlegg under arbeid	Sum varige driftsmidlar
Anskaffelseskost pr 01.01.07	404 656	710 520	317 326	336 644	110 000	88 689	78 446	39 036	11 755	200	459 973	<b>2 557 245</b>
Tilgang nye driftsmidlar i 2007 1)	-	4 750	-	-	-	-	-	2 744	-	65	141 799	<b>149 358</b>
Ferdigmeldte prosjekt i 2007	10 127	516 307	-	2 996	2 972	726	-	2 257	9 112	-	-544 497	-
Avgang solgte driftsmidlar	-	-	-	-	-	-	-333	-998	-	-	-	<b>-1 331</b>
Anskaffelseskost 31.12.07	414 783	1 231 577	317 326	339 640	112 972	89 415	78 113	43 039	20 867	265	57 275	<b>2 705 272</b>
Akkumulerte avskrivningar 31.12.07	-172 155	-470 939	-196 496	-164 887	-3 929	-69 309	-26 956	-28 645	-1 744	-	-	<b>-1 135 059</b>
<b>Bokført verdi pr. 31.12.07</b>	<b>242 628</b>	<b>760 638</b>	<b>120 830</b>	<b>174 753</b>	<b>109 043</b>	<b>20 106</b>	<b>51 157</b>	<b>14 394</b>	<b>19 123</b>	<b>265</b>	<b>57 275</b>	<b>1 570 213</b>
Årets avskrivningar	7 886	32 101	10 124	9 300	3 929	3 920	1 531	4 761	1 514	-	-	<b>75 066</b>
Økonomisk levetid for driftsmidlane:	75 år	25-75 år	25-50 år	25-50 år	30-35 år	3-15 år	50 år	3-8 år	3-15 år	-	-	

Selskapet nyttar lineære avskrivningar for alle varige driftsmidlar. Årets eigentilverka anleggsmidlar (aktiverte personalkostnader) utgjer kr 14.689.000,-.

1) Beløpet under anlegg under arbeid er ført netto (brutto tilgangar - aktiverte/kostnadsførte postar).

Av ferdigmeldte Anlegg under arbeid på 545,5 mill. kr var 504,6 mill. kr knyttet til Blåfalli Vik. Blåfalli Vik vart driftsatt i løpet av våren 2007.

## Note 8 IMMATERIELLE EIGEDELAR

(Alle tall i 1000)

	Vassdragsrettar	Utsett skattefordel	Sum
Anskaffelseskost 31.12.2007	28 255		28 255
Akkumulerte avskrivningar 31.12.2007	1 403		1 403
<b>Balanseført verdi 31.12.2007</b>	<b>26 852</b>	<b>378 393</b>	<b>405 245</b>
Balanseført verdi 31.12.2006	26 852	347 071	373 923
Årets endring i balanseført verdi	0	31 322	31 322

Balanseførte vassdragsrettar gjeld erverva rett i samband med selskapet sine produksjonsanlegg. Desse anlegga er drivne med evigvarande konsesjonar. Rettane vert ikkje avskrivne.

Utsett skattefordel på alminnelig skatt er teken inn i rekneskapen frå og med 1999 og er ført i rekneskapen i samsvar med standard for utsatt skatt. Utsett skattefordel på grunnrenteskatt er teken inn i rekneskapen frå og med 2006 og er ført i rekneskapen i samsvar med forventna standard for utsatt grunnrenteskatt. Se note 11 for detaljar rundt utsatt skattefordel.

## Note 9 AKSJAR OG ANDELAR I ANDRE SELSKAP

(Alle tall i 1000)

	Eigarandel	Anskaffelseskost	Balanseførtverdi
<b>Anleggsmidler</b>			
Sunnhordland Energi AS	100 %	100	100
Sunnhordland Nett AS	100,0 %	100	100
<b>Sum aksjar datterselskap</b>		<b>200</b>	<b>200</b>
Luter i distribusjonslag		48	48
Vestkraft AS	20,0 %	20	20
Vekstfondet AS	18,8 %	1 250	1 250
Hopselva Kraftverk AS	48,6 %	147	147
Eitro Kraftverk AS	50,5 %	153	153
Akslandselva kraftverk AS	54,4 %	163	163
Gjønaelva kraftverk AS	48,6 %	147	147
Åkraelva kraftverk AS	100,0 %	300	300
Børdsalselva AS	100,0 %	300	300
Storelvi kraftverk AS	100,0 %	300	300
Saudefaldene AS	15,0 %	150 206	143 450
Vestavind Kraft AS	14,3 %	4 500	4 500
<b>Sum aksjar i andre selskap</b>		<b>157 534</b>	<b>150 778</b>
<b>Sum aksjar totalt</b>		<b>157 734</b>	<b>150 978</b>

Alle aksjepostene er ført etter kostmetoden. Differansen mellom balanseført verdi og anskaffelseskost knytt til Saudefaldene AS skuldast utbytteutbetaling foreteken før 2007 oversteg SKL sin andel av resultatet. Resultatført utbytte for 2007 er innanfor SKL sin del av Saudefaldene AS sitt overskott.

## FELLESKONTROLLERT VERKSEMD

SKL eig 8,75% av anlegga i Sima. SKL sin del av driftsinntekter og driftskostnader er tekne inn etter bruttometoden i samsvar med SKL sin eigardel. Produsert kraft, bortsett frå konsesjonskraft, vert disponert direkte. Andelane som tilhører Sima i resultatrekneskapen er rekna til:

	2007	2006
Sal energi	57 067	60 339
Overføringskostnader	3 594	3 113
Avskrivningar	6 494	6 674
Andre driftskostnader	9 484	8 236
<b>Sum driftskostnader</b>	<b>19 572</b>	<b>18 023</b>
<b>Driftsresultat</b>	<b>37 495</b>	<b>42 316</b>
Skattekostnad	20 622	23 274
<b>Årsoverskott</b>	<b>16 873</b>	<b>19 042</b>

## Note 10 FORDRINGAR, ANNAN KORTSIKTIG OG LANGSIKTIG GJELD

(Alle tall i 1000)

	2007	2006
<b>Fordringar med forfall seinare enn eitt år</b>		
Utlån til Saudefaldene AS	171 407	102 940
Utlån til Hordaland fylkeskommune	9 000	9 000
Utlån til diverse småkraftselskap	447	0
Utlån til tilsette	0	0
<b>Sum</b>	<b>180 854</b>	<b>111 940</b>
<b>Andre kortsiktige fordringar</b>		
Verkeleg verdi av realiserte kraftkontraktar *)	0	9 967
Verkeleg verdi av urealiserte kraftkontraktar **)	0	380
Mindreinntekt	5 556	3 909
<b>Andre kortsiktige fordringar</b>	<b>15 175</b>	<b>4 611</b>
<b>Sum</b>	<b>20 731</b>	<b>18 867</b>

\*) Verkeleg verdi av realiserte kontraktar gjeld lukking av forwardkontraktar pr 31.12., med oppgjør året etter. Ved utgangen av 2007 var verkeleg verdi av lukka posisjonar minus TNOK 12.594. Dette er klassifisert under anna kortsiktig gjeld i balansen pr 31.12.07.

\*\*) Verkeleg verdi av urealiserte kontraktar gjeld urealisert gevinst/tap på forwardkontraktar som ligg åpen 31.12. Ved utgangen av 2007 var verkeleg verdi av disse kontraktene positiv med TNOK 11. Dette er klassifisert som reduksjon av anna kortsiktig gjeld i balansen pr 31.12.07.

	2007	2006
<b>Kundefordringar</b>		
Kundefordringar til pålydande	14 272	15 518
Avsatt til tap på kundefordringar	0	0
<b>Sum</b>	<b>14 272</b>	<b>15 518</b>
Kostnadsført tap på kundefordringar	0	0
<b>Utvikling i meir-/mindreinntekt</b>		
Inntektsramme	122 227	95 592
Overskott KILE	-2 123	1 747
+ eigeidomsfatt	2 714	684
+ tilbakeførte renter meirinntekt	10	-600
+ kostnader overliggende nett	115 015	80 007
= Tillatt tariffinntekt	237 843	177 429
= Faktisk tariffinntekt	-248 799	177 239
<b>= Meir-/Mindreinntekt ekskl. tilbakeføring</b>	<b>-10 956</b>	<b>190</b>
Saldo meir-/mindreinntekt inkl renter 01.01.	3 909	-1 126
+ Meir-/Mindreinntekt	-10 956	190
+ avsetning renter meirinntekt 2007	-113	600
+ erverva Mindreinntekt ved kjøp av nett	0	4 200
+ meirinntekt KILE tidlegare år	-45	45
<b>Saldo meir-/mindreinntekt inkl. renter 31.12.</b>	<b>-7 205</b>	<b>3 909</b>

Meirinntekt på 7,205 millioner er selskapets netto meirinntekt. Mindreinntekt på 5,556 millionar kroner er bokført som Andre kortsiktige fordringar, mens ei meirinntekt på 12,761 millionar kroner er bokført som Annen kortsiktig gjeld.

	2007	2006
<b>Langsiktig gjeld</b>		
Obligasjonslån	0	122 400
Behaldning av eigne obligasjonar	0	-6 136
Sertifikatlån	1 000 000	525 000
Trekkfasilitet / Gjeldsbrevslån	0	100 000
<b>Sum lånegjeld</b>	<b>1 000 000</b>	<b>741 264</b>
Forskott frå kundar	29 160	31 312
<b>Sum anna langsiktig gjeld</b>	<b>1 029 160</b>	<b>772 576</b>
Pensjonsansvar	54 568	53 628
<b>Sum langsiktig gjeld</b>	<b>1 083 728</b>	<b>826 204</b>

Gjeld er etablert mot negativ pantssettingserklæring.

## Oversikt over renteberande gjeld

Verdipapirnummer	Restgjeld	Renteregulering	Gjeldande rente
Sertifikatlån	150 000	21-01-08	6,04 %
Sertifikatlån	75 000	05-02-08	5,88 %
Sertifikatlån	225 000	14-03-08	4,98 %
Sertifikatlån	300 000	18-01-08	5,81 %
Sertifikatlån	250 000	26-05-08	6,13 %
<b>Sum sertifikatlån</b>	<b>1 000 000</b>		
<b>Sum renteberande gjeld</b>	<b>1 000 000</b>		

Sertifikatlåna er klassifisert som langsiktig gjeld som følgje av at ein tilsvarende trekkrett i bank er knytta opp mot låna. Sertifikatlån og trekkfasilitet, til sammen på 1390 millionar kroner er ein del av selskapet si totalfinansiering.

## Note 11 SKATT

(Alle tall i 1000)

	2007	2006
<b>ALMINNELEG SKATT</b>		
SKATTEPLIKTIGE INNTEKT ALMINNELEG SKATT		
Regnskapsmessig resultat før skatt	326 306	440 024
Permanente forskjeller	2 651	2 442
Mottatt utbytte(fritaksmodellen)	-8 551	-16 200
Pensjonar, føring direkte mot egenkapitalen 2007	3 058	
Endring i midlertidige forskjeller(fra 31.12.06 til 31.12.07)	-35 099	-841
<b>Skattepliktig resultat</b>	<b>288 365</b>	<b>425 425</b>
<b>Betalbar alminneleg skatt 28%</b>	<b>80 742</b>	<b>119 119</b>
MIDLERTIDIGE FORSKJELLAR ALMINNELEG SKATT		
Anleggsmidler	-492 784	-608 327
Periodisering etter god regnskapskikk	-3 181	-370
Pensjonar	-54 568	-53 628
Gevinst- og tapskonto	-75 070	1 623
<b>Sum midlertidige forskjeller</b>	<b>-625 603</b>	<b>-660 702</b>
Midlertidige forskjeller: ikkje balanseført utsatt skatt		-11 084
<b>Grunnlag utsatt skattefordel alminneleg skatt</b>	<b>-625 603</b>	<b>-671 786</b>
<b>Balanseført utsatt skattefordel 28% alminneleg skatt</b>	<b>175 169</b>	<b>188 100</b>
ALMINNELEG SKATTEKOSTNAD BESTÅR AV		
Betalbar alminneleg skatt	80 742	119 119
Endring i utsatt skattefordel alminneleg skatt	12 931	235
Skatteeffekt av pensjonar ført direkte mot EK i 2007	-856	
Endring i avsetning på uavklarte skattespørsmål	365	2 028
<b>Sum skattekostnad alminneleg skatt</b>	<b>93 182</b>	<b>121 382</b>
FORKLARING AV ÅRETS ALMINNELEG SKATTEKOSTNAD		
28% av reknskapsmessig resultat	91 366	123 207
28% av permanente forskjeller	742	684
28% av mottatt utbytte	-2 394	-4 536
28% justering midlertidige forskjeller; ikke balanseført	3 104	0
Endring i avsetning uavklara skattespørsmål	365	2 028
<b>Sum skattekostnad alminneleg skatt</b>	<b>93 183</b>	<b>121 382</b>
<b>GRUNNRENTESKATT</b>		
UTREKNING AV ÅRETS GRUNNRENTEINNTEKT		
Inntekt kraftomsetning	436 078	551 542
Driftskostnader eks avskrivning, div. skattar	55 346	41 341
Skattemessige avskrivningar	148 648	42 750
Eigedomsrett og konsesjonsavgift	34 170	26 477
<b>Sum kostnader</b>	<b>238 164</b>	<b>110 568</b>
Resultat før friinntekt	197 914	440 974
Friinntekt	77 389	86 167
Korreksjon stasjonar som ikkje er i grunnrenteoposisjon	-4 446	26 048
Grunnrenteinntekt på stasjonar i grunnrenteoposisjon	124 970	328 759
Negativ grunnrenteinntekt frå tidligare år	-88 067	0
<b>Grunnlag betalbar grunnrenteskatt</b>	<b>36 903</b>	<b>328 759</b>
<b>Betalbar grunnrenteskatt 30%/ 27%</b>	<b>11 071</b>	<b>88 765</b>
MIDLERTIDIGE FORSKJELLAR GRUNNRENTESKATT		
Anleggsmidler	-520 585	-619 412
Framførbar negativ grunnrenteinntekt	-161 314	-313 486
<b>Sum midlertidige forskjeller</b>	<b>-681 899</b>	<b>-932 898</b>
Forskjellar som ikkje inngår i utrekning av utsatt grunnrenteskatt	4 486	-344 117
<b>Grunnlag utsatt skattefordel grunnrenteskatt</b>	<b>-677 413</b>	<b>-588 781</b>
<b>Balanseført utsatt grunnrenteskattefordel 30% / 27%</b>	<b>203 224</b>	<b>158 971</b>
SKATTEKOSTNADEN PÅ GRUNNRENTE BESTÅR AV		
Betalbar grunnrenteskatt	11 071	88 765
Endring i utsatt grunnrenteskatt	-44 253	-148
<b>Sum grunnrenteskattekostnad</b>	<b>-33 182</b>	<b>88 617</b>

	2007	2006
<b>SAMLA SKATT</b>		
BETALBAR SKATT		
Betalbar alminneleg skatt	80 742	119 119
Betalbar grunnrenteskatt	11 071	88 765
Avsetning skattespørsmål	1 307	1 012
<b>Sum betalbar skatt</b>	<b>93 120</b>	<b>208 896</b>
UTSETT SKATTEFORDEL		
Utsett skattefordel alminneleg skatt	175 169	188 100
Utsett skattefordel grunnrenteskatt	203 224	158 971
<b>Sum utsatt skattefordel</b>	<b>378 393</b>	<b>347 071</b>
SAMLA SKATTEKOSTNAD		
Betalbar alminnelig skatt	80 742	119 119
Betalbar grunnrenteskatt	11 071	88 765
Endring i utsett alminnelig skatt (total)	12 931	235
Endring i utsett alminnelig skatt (mot egenkapital)	-856	
Endring i utsett grunnrenteskatt	-44 253	-148
Endring i tidligere års avsetning	365	2 028
<b>Sum skattekostnad</b>	<b>60 000</b>	<b>210 000</b>

I 2007 isolert sett har alle kraftstasjonane hatt positiv grunnrenteinntekt før bruk av underskudd til framføring. Endring av skattereglar har medført ei skjerpa beskatning med konsekvens at alle verk er i posisjon.

Utsett grunnrenteskatt er utrekna for Blåfalli III, Blåfalli IV, Blåfalli V, Blåfalli Vik, Lang-Sima, Sy-Sima og Eikelandsosen då det er forventa at desse kjem til å vedvare i betalbar posisjon. Eikelandsosen er utrekna for fyste gong i 2007, dette reduserar årets skattekostnad med omlag 50 millionar. Kraftstasjonane Staffi og Børtveit er mindre enn krava for beregning av grunnrente, det er derfor ikke beregna grunnrenteskatt for disse.

Betalbar grunnrente skatt er vesentlig lavare i 2007, som følge av nedlegginga av Blåfalli 1 og Blåfalli 2.



**Note 12****AKSJEKAPITAL OG AKSJONÆRINFORMASJON**

(Alle tall i 1000)

<b>Aksjekapitalen består av</b>	<b>Antall</b>	<b>Pålydande</b>	<b>Bokført</b>
Aksjar	3 307	1	3 307

Sunnhordland Kraftlag AS har 8 aksjonærer pr 31.12.07. Alle aksjar gir same rett i selskapet.

<b>Aksjonærer per 31.12.2006</b>	<b>Antall aksjar</b>	<b>Eigarandel</b>
BKK AS	1 106	33,4 %
Finnås Kraftlag PL	332	10,0 %
Fitjar Kraftlag PL	111	3,4 %
Fjelberg Kraftlag PL	98	3,0 %
Haugaland Kraft AS	1 340	40,5 %
Skånevik Ølen Kraftlag PL	85	2,6 %
Stord Kommune	70	2,1 %
Tysnes Kraftlag PL	165	5,0 %
Sum	3 307	100,0 %

**Egne aksjar**

SKL har ikkje egne aksjar.

**Nærstående partar**

Haugaland Kraft AS, som eig 40,5 % av aksjane i SKL, er representert med 2 medlemmer i SKL sitt styre. Haugaland Kraft og SKL har avtalar om kraftlevering, og er dessutan nettkundar hos kvarandre. Alle kontrakts-/avtaletilhøve med Haugaland Kraft AS er gjort til marknadsprisar. I 2007 utgjorde samla energisal til Haugaland Kraft 131,5 millionar kroner. Per 31.12.2007 hadde SKL både fordringar og gjeld mot Haugaland Kraft, utlikna er samla fordring for SKL 0,7 millionar kroner.

BKK AS, som eig 33,4 % av aksjane i SKL, er representert i SKL sitt styre med 1 styremedlem. Det er ikkje inngått kraftkontraktar mellom SKL og BKK.

SKL har dei lokale kraftlaga som sine nettkundar. SKL hadde i tillegg kraftsalgskontrakt med ein av desse, Fitjar Kraftlag, forutan spotsalg til Finnås Kraftlag for ca. 35 millionar kroner.

**Note 13****EIGENKAPITAL**

(Alle tall i 1000)

<b>Justeringar eigenkapital gjennom året</b>	<b>Aksje- kapital</b>	<b>Annan eigen- kapital</b>	<b>Sum eigen- kapital</b>
Eigenkapital per 31.12.2006	3 307	1 026 769	1 030 076
Eigenkapitaljustering i løpet av året	0	0	0
<b>Eigenkapital før resultatdisponering</b>	<b>3 307</b>	<b>1 026 769</b>	<b>1 030 076</b>

**Årets endring i eigenkapital**

	<b>Aksje- kapital</b>	<b>Annan eigen- kapital</b>	<b>Sum eigen- kapital</b>
Årsoverskott	0	266 306	266 306
Pensjonsjustering 2007		2 202	2 202
Avsett utbytte	0	-239 758	-239 758
<b>Eigenkapital per 31.12.2007</b>	<b>3 307</b>	<b>1 055 519</b>	<b>1 058 826</b>

**Note 14****PANT OG GARANTJAR**

(Alle tall i 1000 kr)

<b>Garantiansvar</b>	<b>2007</b>	<b>2006</b>
Personallån i bank	529	1 095
Nordic Electricity Clearing	85 000	85 000
Nord Pool Spot AS	10 000	10 000
Statnett SF	5 000	5 000
<b>Sum garantiansvar</b>	<b>100 529</b>	<b>101 095</b>

# Nøkkeltal 2003 - 2007

		2007	2006	2005	2004	2003	
<b>RENTABILITET</b>							
Totalrentabilitet	(Resultat før rentekostnader/totalkapital)	14,9 %	21,5 %	19,7 %	18,8 %	23,9 %	
Resultatgrad	(Resultat før rentekostnader/omsetning)	52,6 %	61,2 %	56,4 %	53,4 %	54,6 %	
Omløpshastighet	(Omsetnad/totalkapital)	0,27	0,35	0,35	0,35	0,44	
Eigenkapitalrentabilitet	(Resultat/eigenkapital)	Før skatt:	30,8 %	45,8 %	37,8 %	32,4 %	39,8 %
		Etter skatt:	25,2 %	24,0 %	21,3 %	19,0 %	22,9 %
<b>LIKVIDITET</b>							
Likviditetsgrad 1	(Omløpsmiddel/kortsiktig gjeld)	0,64	0,46	0,55	0,69	0,53	
Arbeidskapital	(Omløpsmiddel - kortsiktig gjeld)	-164 735	-273 821	-182 281	-109 876	-170 260	
<b>SOLIDITET</b>							
Eigenkapitalprosent	(Eigenkapital/totalkapital)	Av bokført EK:	40,79 %	43,6 %	47,3 %	51,9 %	57,5 %
		Ekskl. utsatt skatt:	30,69 %	33,9 %	41,7 %	46,2 %	51,4 %
Rentedekningsgrad	(Overskott før renter/rentekostnader)	9,64	28,4	20,1	17,3	15,7	
Gjeldsnedbetalingsevne	(Langs. rentebærende lånegjeld - betalingsmiddel)/eigenfin.)	2,27	1,93	1,35	1,17	0,43	
<b>FINANSIERING</b>							
Finansiering av anleggsmiddel	(Anleggsmidler/langsiktig finansiering)	1,08	1,15	1,12	1,08	1,14	



*Til generalforsamlingen i Sunnhordland Kraftlag AS*

### **Revisjonsberetning for 2007**

Vi har revidert årsregnskapet for Sunnhordland Kraftlag AS for regnskapsåret 2007, som viser et overskudd på kr 266 306 000. Vi har også revidert opplysningene i årsberetningen om årsregnskapet, forutsetningen om fortsatt drift og forslaget til anvendelse av overskuddet. Årsregnskapet består av resultatregnskap, balanse, kontantstrømoppstilling og noteopplysninger. Regnskapslovens regler og norsk god regnskapsskikk er anvendt ved utarbeidelsen av regnskapet. Årsregnskapet og årsberetningen er avgitt av selskapets styre og daglig leder. Vår oppgave er å uttale oss om årsregnskapet og øvrige forhold i henhold til revisorlovens krav.

Vi har utført revisjonen i samsvar med lov, forskrift og god revisjonsskikk i Norge, herunder revisjonsstandarder vedtatt av Den norske Revisorforening. Revisjonsstandardene krever at vi planlegger og utfører revisjonen for å oppnå betryggende sikkerhet for at årsregnskapet ikke inneholder vesentlig feilinformasjon. Revisjon omfatter kontroll av utvalgte deler av materialet som underbygger informasjonen i årsregnskapet, vurdering av de benyttede regnskapsprinsipper og vesentlige regnskapsestimer, samt vurdering av innholdet i og presentasjonen av årsregnskapet. I den grad det følger av god revisjonsskikk, omfatter revisjon også en gjennomgåelse av selskapets formuesforvaltning og regnskaps- og intern kontroll-systemer. Vi mener at vår revisjon gir et forsvarlig grunnlag for vår uttalelse.

Vi mener at

- årsregnskapet er avgitt i samsvar med lov og forskrifter og gir et rettviseende bilde av selskapets økonomiske stilling 31. desember 2007 og av resultatet og kontantstrømmene i regnskapsåret i overensstemmelse med norsk god regnskapsskikk
- ledelsen har oppfylt sin plikt til å sørge for ordentlig og oversiktlig registrering og dokumentasjon av regnskapsopplysninger i samsvar med norsk lov og god bokføringskikk.
- opplysningene i årsberetningen om årsregnskapet, forutsetningen om fortsatt drift og forslaget til anvendelse av overskuddet er konsistente med årsregnskapet og er i samsvar med lov og forskrifter.

Bergen, 10. mars 2008

**PricewaterhouseCoopers AS**

Per Henrik Gillesvik  
Statsautorisert revisor





ISJON:  
KRAFTSENTER  
TIDSRETT  
ENERGIFORSYNIN

ektiv og kompeten  
tprod. og netteigar

SUNNHORDLAND KRAFTLAG 

**Sunnhordland Kraftlag AS**

5401 Stord

Telefon: 53 49 60 00

Telefax: 53 41 41 70

E-post: sunnhordland-kraftlag.no

[www.sunnhordland-kraftlag.no](http://www.sunnhordland-kraftlag.no)