

# Naturlegvis

Årsmelding

2010

## Godt grunnlag for vidare vekst

Året starta og slutta med kaldt og tørt ver. Dette gav låge snømagasin og utfordra overføringskapasiteten på nettanlegga våre. Til det første, fekk vi igjen stadfesta verdien av Folgefonna som ein "bank" i produksjonssystemet vårt i Blådalsvassdraget. 2010 var eit år der vi hausta av tidlegare nedbørsrike år og kompenserte for manglande årsnedbør med gode tilsig frå breen. Dette var ein viktig faktor for nok eit godt driftsresultat for SKL konsernet.

Større var utfordringane på nett. Fleire stader var forbruket så høgt at ein nærma seg grensa for maksimal belastning. Ifølge tidlegare prognosar skulle det enno gå mange år før vi nådde desse grensene, men erfaringane frå sist vinter gav oss ein tankevekkar. Konsekvensen er at vi no må auka investeringane og framskunda planlagt arbeid. Dette kjem i tillegg til mange andre viktige oppgåver på alle nettnivå, og vil vera utfordrande for allereie hardt pressa ressursar. Vi skal ikkje gå på akkord med leveringstryggleiken, slik at dette vil få nødvendig prioritet.

På infrastruktursida er vi nærast i mål med gassutbygginga. Vi har fått svært god respons frå både private og næringsliv, og har fått den tilveksten av kundar som vi la til grunn i forretningsplanen. Den største utfordringa i denne satsinga er knytt til

rammevilkåra. Sidan styresmaktene for berre få år sidan oppfordra til å ta gassen i bruk innanlands, har dei ved fleire høve forverra rammevilkåra for denne verksemda. Dette trass i den positive miljøeffekten naturgass har i høve til anna fossilt brensel.

Også dei andre aktivitetane i SKL Marked viser ei god utvikling og bidrar positivt til resultatet for konsernet. Vi nærmar oss målsetjinga om å tilby alle innbyggjarane i Stord kommune fiberbasert breiband. Vi har no om lag 3 300 installerte kundar og ei dekning på 62 % i dei områda vi har bygd ut.

SKL Produksjon si småkraftsatsing nådde ein viktig milepåle i 2010 med oppstart av Hopselva Kraftverk. Kraftverket har ein årleg produksjon på 18 GWh og er eit samarbeidsprosjekt med Fusa Kraftlag. Ytterlegare eit kraftverk er under ferdigstilling og vi skal starta opp arbeidet med 3 småkraftverk i 2011. I alt har vi nærare 30 prosjekt i ulike fasar som samla vil gje omlag 500 GWh.

Denne oversikta over er på ingen måte uttømmende for aktiviteten i konsernet. Det er lagt ned eit godt stykke arbeid i alle delar av organisasjonen. For å lukkast med å nå dei måla vi har sett oss, er det viktig å ha fokus på rett kompetanse. Det er difor gledeleg at vi i 2010 kunne opna SKL kurscenter i Matre. Dette skal brukast aktivt i arbeidet med

kompetanseheving og som felles samlingsstad for tilsette i konsernet. Det må og nemnast at første byggetrinn på utviding av administrasjonsbygget vart teke i bruk på slutten av året.

Summerer vi opp 2010, kan vi med stor tryggleik slå fast at SKL framleis er eit selskap i positiv utvikling og vekst. Det er viktig at vi lar oss inspirera av dette og utviklar oss vidare. Vi må ha sterkt fokus på dei oppgåvene vi skal løysa og sikra oss at vi har rett kompetanse i alle ledd.

Utvikling av, og overgang til, fornybar energi er ein føresetnad for å lukkast i å nå dei overordna miljømåla som er sett. Her vil vår bransje ha ei sentral rolle. For SKL som i all hovudsak arbeider innafor området, gir dette oss utsikter til ny vekst. Det er auka etterspurnad etter produktet vårt, og bransjen si rolle i miljøspørsmål gjer oss meir ettertrakta som arbeidsgjevar. Med det bør både dei indre og ytre rammene for ei vidare positiv utvikling av konsernet vera svært gode.



**Magne Heimvik**  
konsernsjef

## Navigering

Du kan navigera på fleire måtar i denne årsmeldinga:

### Frå side til side:

Klikk på pilene til høgre/venstre for å bla fram/attende - eller bruk piltastane på tastaturet ditt.

### Frå avsnitt til avsnitt:

Klikk i toppmenyen for å koma direkte til aktuelt avsnitt.

### Innhaldssida:

Denne sida "Innhald" gir deg direkte tilgang til dei fleste av sidene i årsmeldinga (innhaldsoversikta er klikkbar).

### Sjå til høgre i toppmenyen for:

#### Inn/ut av fullskjermodus

[www.skl.as](http://www.skl.as)

**Utskrift** (hugs å skriva inn sidetal i utskriftsvindauga om du ikkje vil ha ut heile årsmeldinga).

Generelt vil du sjå at markøren endrar seg så snart han peikar på ein snarveg.

God tur!

## Innhald

### Naturlegvis

Godt grunnlag for vidare vekst  
Innhald

### SKL Konsern

Tilbakeblikk på 2010

Dette er SKL

Hovudtal

Styret

Selskapsstruktur og organisasjon

### SKL Produksjon

Kraftproduksjon og kraftomsetning

Driftsresultat

### SKL Nett

Sikker straumlevering

Driftsresultat

### SKL Marked

Nye område

Driftsresultat

### Årsmelding

Styret si årsmelding

Resultatrekneskap

Balanse

Kontantstraumanalyse

### Notar

1 Rekneskapsprinsipp

2 Mellomvere med selskap i same konsern m.v.

3 Finansiell marknadsrisiko

4 Samanslåing av postar i rekneskapen

5 Konsoliderte selskap og segmentinformasjon

6 Lønnskostnader, tilsette, godtgjersle m.m.

7 Pensjonskostnader/-ansvar

8 Varige driftsmiddel

9 Immaterielle egedelar

10 Aksjar og andelar i andre selskap

11 Fordringar, anna - og langsiktig gjeld

12 Skatt

13 Aksjekapital og aksjonærinformasjon

14 Eigenkapital

15 Pant og garantiar

16 Inntekt nettleige og meir-/mindreinntekt

[Revisor si melding](#)

### Nøkkeltal

# SKL Konsern

---

Tilbakeblikk på 2010

Dette er SKL

Hovudtal

Styret 2010 - 2011

Selskapsstruktur og organisasjon

## Tilbakeblikk 2010

### Produksjon:

2010 var eit kaldt og tørt år. Det var 26 % svikt i nedbørmengda, noko som for SKL sin del førte til 13 % mindre produksjon.

**April:** Mottatt konsesjon frå NVE på Eitro Kraftverk og Liarelva Kraftverk med midlare produksjon på hhv. 11 GWh og 6 GWh.

**Mai:** Oppstart drift Hopselva kraftverk AS. Dette er et samarbeidsprosjekt med Fusa Kraftlag og midlare årleg produksjon er på 18 GWh.

**Juni:** Stor ventilrevisjon i Blåfalli 3, 2 kuleventilar som var tekne ut for vedlikehald og reperasjon, samt vedlikehald av vannveg. Ferdigstilt juni 2010.

**August:** Ferdigstilling SKL kurscenter med nytt auditorium og møterom samt overnattingsplass til 48 gjester.

**Desember:** Mottatt konsesjon frå NVE på Åkraelva Kraftverk med midlare årleg produksjon på 16,7 GWh.

### Nett:

**Januar:** Ny maksimalnotering av forbruk for regionen vart sett den 8. januar med 520 MW inkl tap.

**Mars:** Konsesjon gjeven for ny Opstveit transformatorstasjon i Matre i Kvinnherad.

**Juni:** Fekk konsesjonsfritak for 66 kV linje 1 Blåfalli – Langeland, teken ut av drift i januar

- Utskifting av gamle 66 kV skiljebrytarar Stord transformatorstasjon.

**September:** Montasje av ny transformatorstasjon i Rosendal.

**Desember:** Brytarhavari i Sageneset koplingsstasjon (22 kV) den 10. desember.

- Havari av 66 kV spennings-transformator i Ølen, Litledalen1. Førte til utfall av 300 kV T2 i Spanne og omfattande KILE-kostnader.

### Marked:

**Mai:** Inngår strategisk samarbeid med Kambe AS om utvikling av Bransjeløysing for E-Verk.

**Juni 2010:** Genaralsponsor på Stordfest 2010.

**November:** Første gassdrevne bil fyller på CNG-stasjonen på Heiane Vest.

# Dette er SKL

## Eit kraftsenter for framtidretta energiforsyning

Sunnhordland Kraftlag (SKL) har vore eit vertikalintegreert energiselskap med omfattande aktivitetar i regionane mellom Stavanger og Bergen, og har som visjon å vera eit kraftsenter for framtidretta energiforsyning.

For å leggja til rette for ei meir framtidretta og effektiv organisering er SKL konsern-organisert frå 01.01. 2009. Konsernet omfattar no eit morselskap, SKL AS, og 3 dotterselskap: SKL NETT AS, SKL PRODUKSJON AS og SKL MARKED AS.

I 1953 sette SKL i drift det første aggregatet i Blådalsvassdraget i Kvinnherad, og med det vart det lagt eit svært viktig grunnlag for utvikling i regionen.

I dag er heile samfunnet bygd kring ei sikker tilførsle av straum, og frå ein regional ståstad er det selskapet si målsetjing å framskaffa ny kraftproduksjon og vidareutvikla ein konkurransedyktig struktur og kvalitet innan energidistribusjon.

SKL er i vekst og positiv utvikling, og har i dag rundt 140 tilsette. Konsernet hadde i 2010 ei omsetning på 1 175 mill. kr og eit resultat etter skatt på 228 mill. kr. Hovudkontoret ligg i Stord, eit mangfaldig region-senter som òg er i vekst og positiv utvikling.

# Hovudtal

## RESULTATREKNESKAP

		2010	2009	2008	2007	2006
Omsetning	mill. kr.	1 175	903	965	703	745
Driftsresultat	mill. kr.	511	410	568	348	432
Årsoverskot etter skatt	mill. kr.	228	185	267	266	230
Utbyte	mill. kr.	171	139	220	240	228

## BALANSE

Totalkapital	mill. kr.	2 819	2670	2 798	2 596	2 362
Eigenkapital	mill. kr.	1 153	1112	1 302	1 059	1 030
Soliditet (eigenkapital i % av totalkapital)	%	40,9	41,6	46,5	40,8	43,6
Likviditetsgrad 1 (omløpsmidler i % av kortsiktig gjeld)	%	36,6	29,9	88,7	63,7	45,9

## RENTABILITET

Totalrentabilitet (resultat før rentekostnader i % av totalkapital)	%	19,6	16,2	22,5	14,9	21,5
Eigenkapitalrentabilitet før skatt (resultat før skatt i % av gj.sn. Eigenkapital)	%	43,0	32,7	46,6	31,2	45,8

## ÅRSVERK

Årsverk per 31.12.		130	124	116	108	109
--------------------	--	-----	-----	-----	-----	-----

## Styret 2010 / 2011



Magne Heimvik  
**Konsernsjef**

Didrik Ferkingstad  
**Styreleiar**

Atle Neteland  
**Nestleiar**

Aud Kaldefoss  
**Styremedlem**

Olav Linga  
**Styremedlem**

Elisabeth Eide  
Tharaldsen  
**Styremedlem**

Johannes Christen  
Koløen  
**Styremedlem**

Lars Saue  
**Styremedlem**

Johannes Hvidevold  
**Styremedlem**

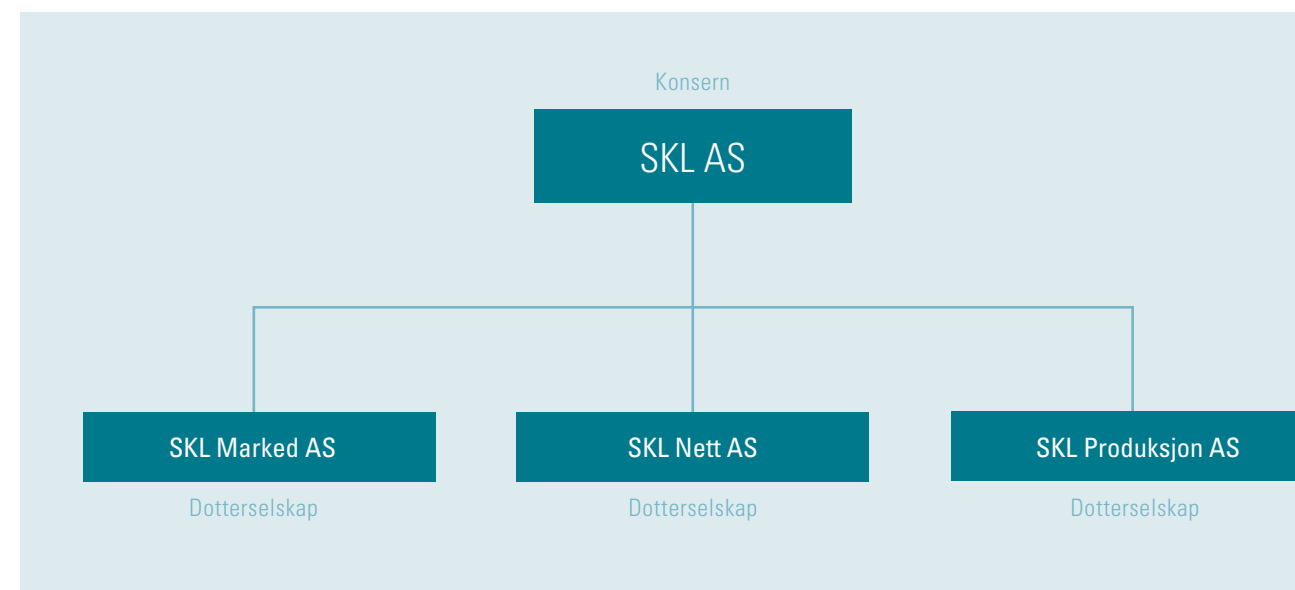




# Selskapsstruktur og organisasjon

2010 - 2011

## Struktur



### Aksjonærforhold

SKL har tradisjonelt vore, og er enno, eit regionalt eigd selskap. Etter kapitalutvidinga mot Haugalandet i 1951 var aksjonærforholda uendra i 45 år, fram til utgangen av 1996. Då kom BKK inn på eigarsida etter kjøp av aksjepostar.

### Eigarvilkår

Det er ikkje forkjøpsrett til aksjane, men overdraging krev styret sitt samtykke.

## Fordeling av aksjar pr. 31. desember 2010:

Aksjonær	Aksjetal	Prosent av aksjane
Haugaland Kraft AS	1340	40,5
BKK AS	1106	33,4
Finnås Kraftlag BA	332	10,0
Tysnes Kraftlag SA	165	5,0
Fitjar Kraftlag SA	111	3,4
Fjelberg Kraftlag SA	98	3,0
Skånevik Ølen Kraftlag BA	85	2,6
Stord kommune	70	2,1
<b>Sum</b>	<b>3307</b>	<b>100</b>

### Styret

Styret har 8 medlemmer. 5 blir valde av generalforsamlinga, Hordaland fylkeskommune oppnemnar 1 og dei tilsette vel 2.

### Administrativ organisering

Fokus på resultatkrav og tilrettelegging for ei meir team- og prosjektrelatert arbeidsform innan alle område har vore sentrale føringar for SKL si overordna organisering. Dei siste åra har selskapet fått tilført mykje god kompetanse, samtidig som det ligg utfordringar i å auka talet på tilsette i slikt omfang som det er gjort dei siste åra. Det set store krav til leiarkompetanse, organisasjons- og personalutvikling, gjennomføringsevne og tilrettelegging for eit godt arbeidsmiljø.

Frå 1. januar 2009 vart selskapet konsernorganisert med eit morselskap og tre dotterelskap, eitt for kvart av forretningsområda produksjon, nett og marked.

# SKL Produksjon

Naturkraft - Kraftproduksjon og kraftomseting

Drift og vedlikehald

Utviklings- og investeringsprosjekt

Produksjon

Kraftomsetning

Driftsresultat

Framtidsutsikter

## Naturkraft

### – Kraftproduksjon og kraftomsetning

SKL Produksjon AS har som si hovudoppgåve å syta for at produksjonsanlegga er tilgjengelege og operative når marknaden krev det, i tillegg til at ein er ansvarleg for produksjonsplanlegging, kraftomsetninga og overordna ansvar for tilgang på- og utvikling av kraftressursar.

#### Generelt om kraftanlegga

Midlare kraftproduksjon er rekna til 1627 GWh medrekna konsesjonskraft. Omlag 86 % av produksjonen skjer i heileigde kraftverk, medan resten kjem frå Sima kraftverk i Eidfjord kommune kor SKL etter avtale med Hordaland fylkeskommune har kjøpt og utøvar retten til 8,75 % av driftsklar maskin-kapasitet, tilsig og utbygd magasinkapasitet. Hopselva kraftverk i Fusa kommune vart sett i drift i mai 2010. Dette er eit småkraftverks på 18 GWh som SKL Produksjon AS eig saman med Fusa Kraftlag.

SKL har også 15% eigarskap i AS Saundefaldene, og eigarskap i Vestavind Kraft og Vestavind Offshore

Dei heileigde kraftverka ligg i Matre i Kvinnherad kommune (Blåfalli), Eikelandsosen i Fusa kommune, Børtveit og Lundsseter i Stord kommune.

Alle SKL sine kraftverk har konsesjon utan heimfall.



**Drift og vedlikehald**

Divisjon teknisk drift og vedlikehald si hovudoppgåve er å syte for at produksjonsanlegga er tilgjengelege og operative når marknaden krev det. Det blir difor fokusert på ein effektiv, resultatorientert og profesjonell måte å driva anlegga på.

Det har vore utført ei rekke større og mindre planlagde vedlikehaldsprosjekt i reguleringsanlegga, som til dømes kuleventilrevisjon, inspeksjon vannveg og utskifting av stasjonstransformatorer i Blåfalli III. Vedlikehaldet på selskapet sine reguleringsanlegg, kraftverk, bygningar og øvrige anlegg blir gjennomført etter utarbeidd vedlikehaldsfilosofi og rutinar utarbeidd på grunnlag av denne. FDV-systemet Jobtech er sentral i vedlikehalds-arbeidet.

Det har som tidlegare vore sterkt fokus på HMS arbeidet, og det er arbeidd målretta med Sikker Jobb Analyse og forbettringsrapportering i tillegg er kvalitetssystemet revidert og oppdatert.

Den systematiske registreringa av tilgjenge til kraftverka (verdijustert) syner ei samla oppetid på 99,95 %.

Tabellen under syner hovuddata for SKL sine kraftverk, og produksjonen i 2009 og 2010.

	Middelproduksjon GWh	Installert effekt MW	Produksjon 2010 GWh	Produksjon 2009 GWh	Byggeår
Blåfalli Vik	710	230	616	788	2007
Blåfalli III H	460	100	423	520	1968,73
Blåfalli III L	16	5	11	19	1976
Staffi kraftverk	16	4	12	17	2000
Blåfalli IV	70	13	63	67	1981
Blåfalli V	24	8	26	26	2002
<b>Sum Blåfalli</b>	<b>1296</b>	<b>360</b>	<b>1151</b>	<b>1437</b>	
Sima*	233	96	188	271	1983
Eikelandssosen	80	30	68	83	1986
Børtveit	8	2	7	10	1921/92
Lundsseter	2	1	1	1	2009
<b>Sum</b>	<b>1627</b>	<b>489</b>	<b>1416</b>	<b>1802</b>	

\* SKL sin del

### Utvikling- og investeringsprosjekt

Det er investert totalt 31,3 mill. kroner i 2010 i SKL Produksjon AS. Den største enkeltinvesteringa er bygging av eit kurscenter i Matre med totalt 15,6 mill. kroner. I produksjonsanlegget er den største enkeltinvesteringa ein revisjon av kuleventilar på Blåfalli 3 med totalt 5,9 mill. kroner. Det er og investert i et forprosjekt til den konsesjonsøkte Eikemo-overføringa. Det er i tillegg gjennomført fleire mindre investeringar.

I tillegg til det som er investert i egne bøker, deltek SKL Produksjon AS i fleire småkraftprosjekt.

### Opprusting og Utviding

Gjennom sitt medeigarskap i AS Saudefaldene har SKL i 2010 vidareført si deltaking i utbyggiga av Saudaprojektet. AS Saudefaldene fekk utbyggingskonsesjon 18. juni 2003, og vedtak om utbygging vart gjort i mai 2005. I 2008 var hovuddelen av projektet ferdigstilt og den nye stasjonen sett i drift. Dei arbeida som har pågått i 2010 har vore vassoverføring frå Maldalvassdraget til Sønnå kraftverk. Dette arbeidet er forventa ferdig 2 halvår 2011. Ubygginga gir ca 500 GWh ny kraft, og ein vil når projektet er ferdig ha investert ca 2200 mill kr, som gjeld både nye anlegg og fornying av gamle.

### Småkraft

SKL Produksjon har eit omfattande småkraftengasjement, og samarbeider med Fusa Kraftlag, Haugaland Kraft, Skånevik Ølen Kraftlag og Kvinnherad Energi om prosjektutvikling. I alt bearbeider SKL og dei samarbeidande selskapa no omlag 30 prosjekt. Det er inngått fallrettsavtalar for 20 av desse. Konsesjonssøknad er ferdig utarbeidd for 15, og dei er i ulike fasar til handsaming hjå styresmaktene. 2010 har vi hatt 2 kraftverk under utbygging. Det er Hopselva kraftverk i Fusa (4,6 MW) og Tveitelva kraftverk i Kvinnherad (3,2 MW). Hopselva kraftverk vart sett i drift i mai 2010 og det er forventa idriftsetting av Tveitelva Kraftverk i mai 2011. SKL Produksjon mottok i 2010 konsesjon på Eitro Kraftverk, Liarelvo og Akråelva Kraftverk. 6 personar arbeider no full tid med utvikling av småkraftprosjekt, medan ein god del fleire i organisasjonen arbeider deltid med desse oppgåvene.

### Vindkraft

SKL har lagt si vindkraftsatsing inn i Vestavind Kraft AS, som SKL eig saman med 6 andre kraftselskap på Vestlandet. I 2009 etablerte ein i tillegg Vestavind Offshore som er eigd av den same eigargrupperinga og som skal fronte vindkraftutbygging til havs.

Vestavind Offshore sit i dag på ein rettskraftig konsesjon for Havsul 1 som er ein vindpark som er planlagt utanfor kysten på Møre, nærare bestemt ved øya Gossa der det store gassilandføringsanlegget Ormen Lange ligg. Med ein etablert organisasjon i 2010 har det vore arbeidd med finansiering og tekniske løysingar for å kunne realisere Havsul anlegget. Det er forventa at projektet i 2011 vert lagt fram til ei investeringsavgjerd. Havsul 1 vil når det er ferdig produsere 1 Twh vindkraft

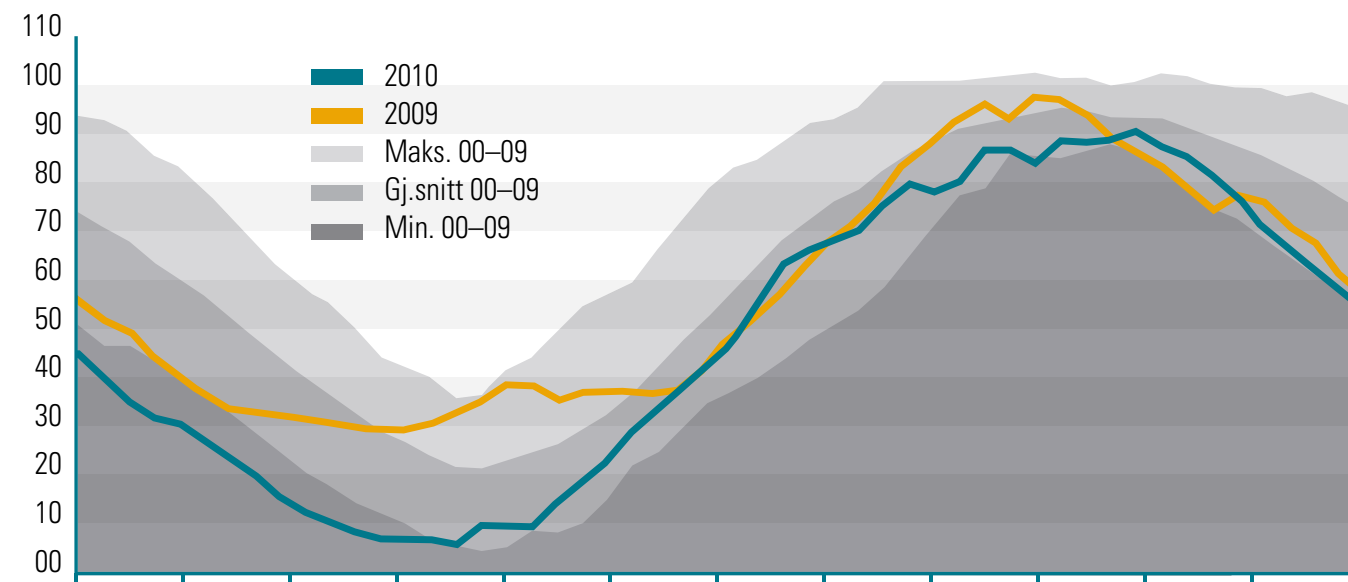
### Produksjon

I Matre kom det i 2010 2071 mm nedbør, som er 27 % under det normale. Mest nedbør kom det i 3. kvartal med 107 % og minst kom det i 1. og 4. kvartal med 57 % av det normale. Tilsiget til magasinerna var, året sett under eitt 89 % av det normale. Ved årets slutt var magasininnhaldet om lag 18 % lågare enn gjennomsnittet for dei siste ti åra, men 1,5 % høgare enn ved føregående årsskifte.

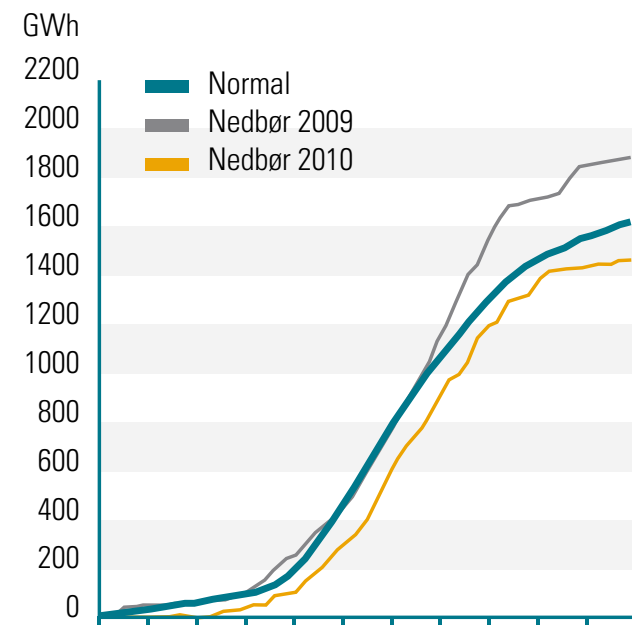
Årsproduksjonen vart 1416 GWh, fordelt med 1151 GWh i Matre, 68 GWh i Eikelandsosen, 7 GWh i Børtveit, 1 GWh i Lundsseter og 188 GWh i Sima. Vasstapet i Blådalsvassdraget var 14 GWh.

Den norske kraftproduksjonen i 2010 vart 120,75 TWh, som er 1 TWh lågare enn normalproduksjonen. Kraftforbruket i Noreg var 128,4 TWh, ein oppgong på 3,8 % frå 2009. Oppgongen skuldast auke i kraftintensiv industri 8,8 % og alminneleg forbruk 7,7 % i høve til 2009. Underskottet i kraftbalansen vart dekt av netto 7,6 TWh import.

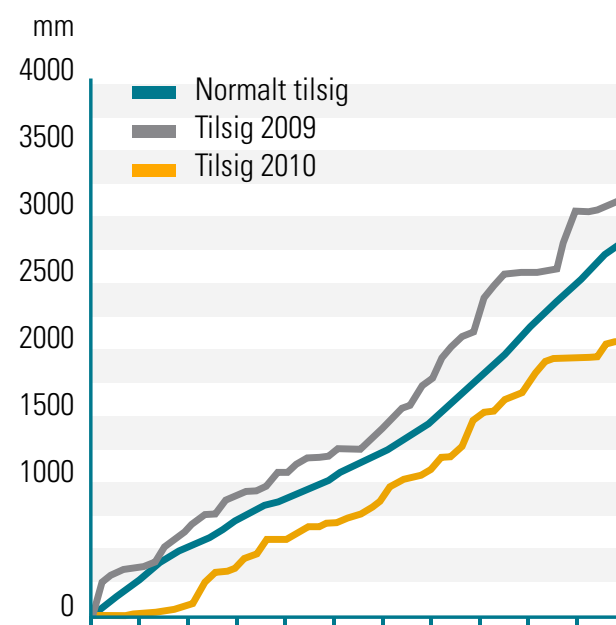
### Magasinfylling for SKL



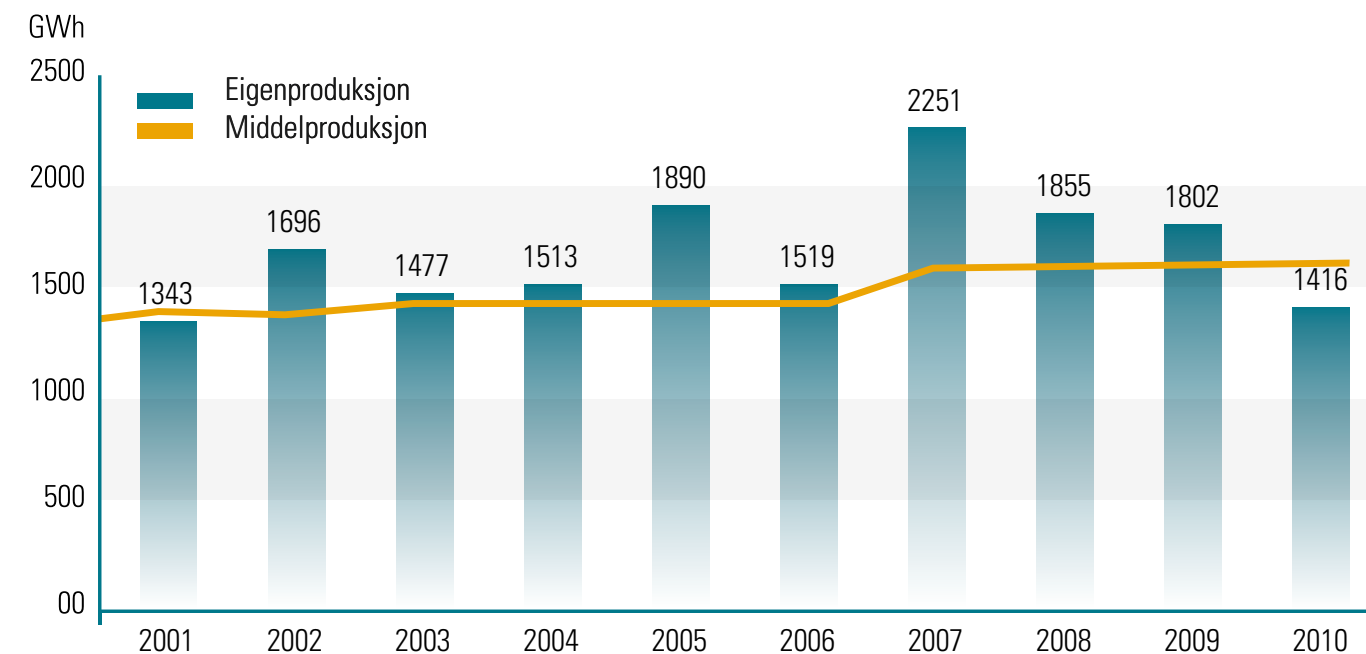
### Akkumulert nedbør - Matre



### Akkumulert tilsig SKL



### Kraftproduksjon for Sunnhordland Kraftlag for 2001-2010



### Kraftomsetning

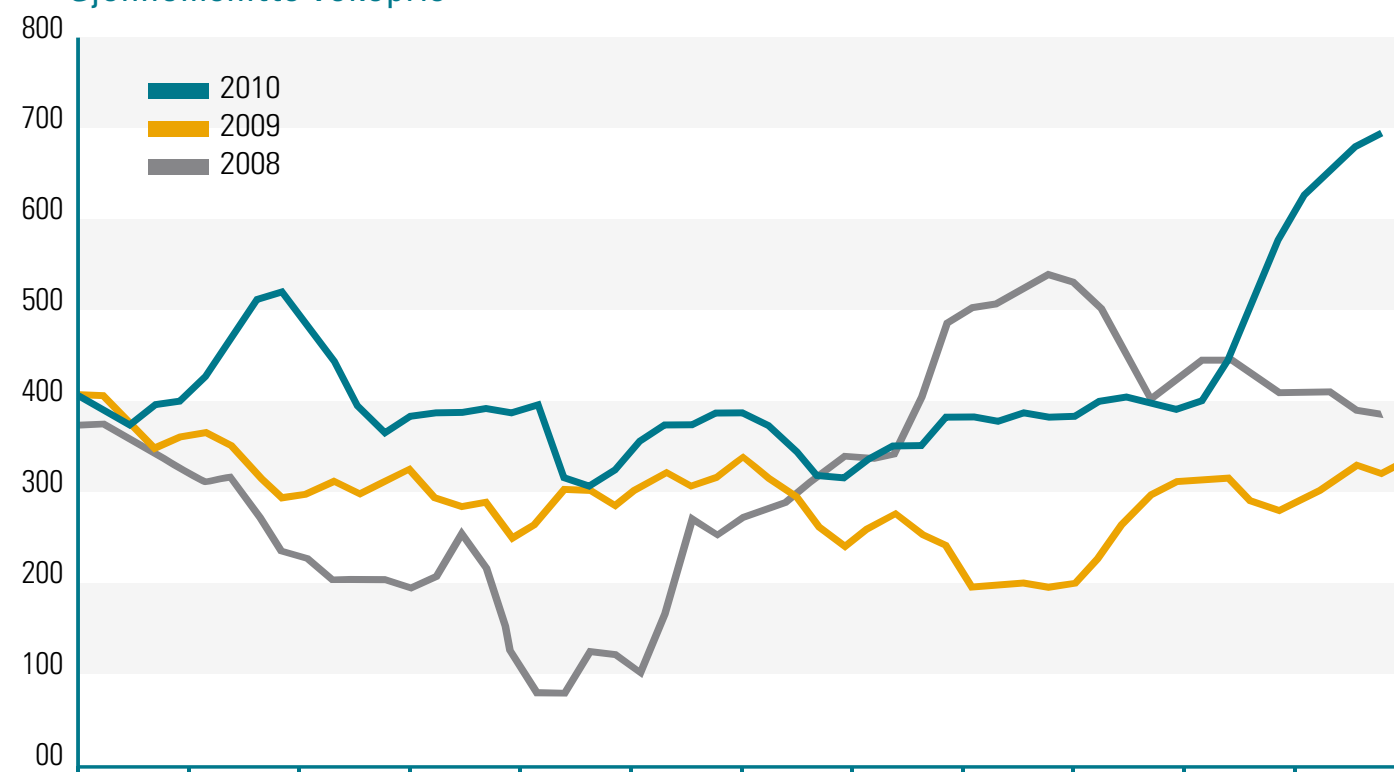
SKL sel sin kraftproduksjon i engroskraftmarknaden til løpande spotpris. Selskapet har som føresetnad å maksimera verdien av produksjonen gjennom å vurdere verdien av tilgjengeleg vatn mot faktisk og forventa spotpris. Selskapet prissikrar mindre deler av kraftproduksjonen gjennom fysiske og finansielle kontraktar.

I 2010 var magasinfylling i Norden lågare enn normalt gjennom heile året. Kraftmagasina var ved inngangen av året 57,7 % og ved utgangen 42,5 %. Normal fylling i perioden frå 1990-2006 er ved årsskiftet 67,5 % av kapasiteten på 121,2 TWh. Den låge magasinfyllinga førte til høge spotprisar gjennom heile året 2010. Gjennomsnittleg områdepris i spotmarknaden for vårt produksjonsområde

vart for 1. kvartal, 42,98 øre/kWh, 2. kvartal, 36,83 øre/kWh, 3. kvartal 36,34 øre/kWh og 4. kvartal 49,98 øre/kWh. Gjennomsnittleg spotpris for norden (systemprisen) vart 42,52 øre/kWh.

Selskapet sitt totale fysiske kraftsal i 2010 var på 1992 GWh, medrekna tap i regionalnettet. Dette vart dekkja gjennom eigenproduksjon på 1415 GWh og eit kraftkjøp på 577 GWh.

### Gjennomsnitts vekepris



### Krafttilgang og kraftsal for 2008, 2009 og 2010.

<b>Krafttilgang i GWh</b>	<b>2010</b>	<b>2009</b>	<b>2008</b>
Eigenproduksjon	1415	1802	1855
Kontraktkjøp	-	-	-
Nord Pool/Statnett	577	417	201
Uttevslingskraft	-	-	-
<b>Sum</b>	<b>1992</b>	<b>2219</b>	<b>2056</b>
<b>Kraftsal i GWh</b>	<b>2010</b>	<b>2009</b>	<b>2007</b>
Kontraktssal*	-	-	-
Konsesjonskraft	120	119	121
Nord Pool/Statnett	477	838	1005
Nettap	58	49	62
Uttevslingskraft	1337	1213	868
<b>Sum</b>	<b>1992</b>	<b>2209</b>	<b>2056</b>

## Driftsresultat

Kraftproduksjon og –omsetnad syner følgjande resultat for dei tre siste åra:

Alle tal i 1000	2010	2009	2008
Energisal	829 514	645 143	685 378
Sal av overføringstenester	-	-	-
Andre driftsinntekter	14 843	16 941	7 206
<b>Sum driftsinntekter</b>	<b>844 697</b>	<b>662 084</b>	<b>692 584</b>
Energikjøp	242 490	127 872	49 277
Kjøp av overføringstenester	7 751	8 391	9 678
Løn og andre pers. kostnader	29 543	30 459	30 019
Andre driftskostnader	53 286	56 815	19 767
Eigedomsskatt, avgifter	29 686	29 165	37 650
Avskrivningar	39 774	38 915	38 098
<b>Sum driftskostnader</b>	<b>402 530</b>	<b>291 617</b>	<b>184 489</b>
<b>Driftsresultat</b>	<b>442 167</b>	<b>370 467</b>	<b>508 095</b>

## Framtidsutsikter

Viktigaste oppgåva for selskapet vil også i framtida vera å drifta og vedlikehalda kraftanlegga slik at dei gir eit optimalt resultat på kort og lang sikt. Ei hovudoppgåve her vil vera å få gjennomført den planlagte Eikemo-overføringa som vil gi ca 65 GWh ny kraft, ein forventar konsekvensavklaring for dette prosjektet i løpet av sommaren 2011, og forventa anleggsoppstart er seinsommaren 2011.

Etter fullføringa av Eikemoprojektet vil den viktigaste oppgåva i forhold til framskaffing av ny kraft vera vidare smakraftutbygging. Ein vil også følgje med på kva som kan opne seg i forhold til "heimfallsaken" og evt produksjonsvolum som kjem for sal.

SKL satsar også på fornybar og miljøvennleg vindkraft, og har saman med andre kraftselskap på Vestlandet etablert Vestavind Kraft AS og Vestavind Offshore AS. Denne satsinga vil halda fram også i dei kommande åra.

Selskapet vil også utreda ei eventuell internasjonal satsing saman med andre kraftselskap på vestlandet.

Energibalansen i Noreg er negativ, dvs at vi er avhengige av import i eit normalår. Som tidlegare år har 2010 vist at vasskraftressursane våre er eit knappheitsgode, og at landet i periodar er avhengig av utanlandske kraftprisar og globale brenselsprisar. Dette faktum, i kombinasjon med reduksjon av utslepp av klimagassar, vil svært sannsynleg ha som konsekvens at verdien av fornybar vasskraft vil vera høg også i framtida. Utsiktene for SKL sin kraftproduksjon framover er såleis gode. Resultatet vil imidlertid variere frå år til år, avhengig av tilsiga i Norden og den økonomiske utviklinga i landet og børsområdet elles.



# SKL Nett

Frå naturen - Distribusjon av straum

Sentralanlegg, regionalanlegg og distribusjonsnett

Drift, vedlikehald og nyanlegg for regional- og sentralnettet

Forbruk og energitransport i regionalnettet 2010

Maksimallast

Kraftsystemutgreiing for Sunnhordland og nord-Rogaland

Drift, vedlikehald og utbygging av distribusjonsnettet i stord

Driftsforstyringar

Driftsresultat

Vidare arbeid og framtidsutsikter

## Frå naturen – Distribusjon av straum

SKL Nett AS vart etablert ved årskiftet 2008/2009 som resultat av konsern-etableringa av verksemda til Sunnhordland Kraftlag. Krav frå styresmaktene om utskiljing av monopoldelen innan nettaktiviteten samt Sunnhordland Kraftlag sitt behov for organisering av framtidig vekst og utvikling var utgangspunktet for etableringa. SKL Nett eig og driv eit omfattande regional- og sentralnett i Sunnhordland og Nord-Rogaland, i hovudsak på 66 og 300 kV spenningsnivå. Samla trasélengde er 447 km, av dette 45 km sjøkabel i samband med fjordkryssingar. Til saman 20 transformatorstasjonar inngår.

Gjennom regionalnettet vart det i 2010 levert 2 489 GWh mot 2 300 GWh i 2009.

SKL Nett har eigd distribusjonsnettet i Stord i 4 år, og vidareutviklar og vedlikeheld dette nettnivået med eiga inntektsramme frå og med 2009. Samla trasélengde for distribusjonsnettet er 648 km, der 407 km er kabel.

Samla levering i 2010 var 225 GWh fordelt på 8527 kundar.

Kraftnettet er underlagt monopolkontroll, og er rekneskapsmessig delt i sentralnett, regionalnett og distribusjonsnett.

Driftsresultatet for nettdrifta før skatt vart 49,5 mill kr i 2010, fordelt med 40,8 mill kr på sentral- og regionalnettet og 8,7 mill kr på distribusjonsnettet, noko som gir ei avkastning på 11,5 % av nettkapitalen.



### Sentralnettanlegg

SKL Nett eig og driv 300kV kraftleidningar og 300/66kV transformatorstasjonar. Desse anlegga er utleigd til Statnett SF og inngår i sentralnettet.

**SKL Nett har pr. 31.12. 2010 i drift:**

300kV luftlinjer 79,6 km  
300kV kablar 17,2 km

**I transformatorstasjonane har vi ei samla yting på dette nettnivået på:**

300/66 kV 580MVA

### Regionalnettanlegg

SKL Nett eig og driv eit omfattande regionalnett i Sunnhordland og Nord-Rogaland. Nettet er kopla opp mot sentralnettet i Blåfalli, Husnes, Stord, Spanne og Håvik. På regionalnettsnivå har selskapet samankopling i sør mot Haugaland Kraft. Mot nord (BKK) har ein ikkje tilknytning på dette nettnivået. Regionalnettet vert i hovudsak drive med 66kV spenning, men det er òg nokre 22kV anlegg.

**SKL Nett hadde 31.12. 2010 i drift:**

300kV luftlinjer 2,3 km  
66kV luftlinjer 294,0 km  
66kV kablar 34,0 km  
22kV luftlinjer 3,0 km  
22kV kablar 6,0 km

**SKL nett er eigar og medeigar i 20 transformator- og koplingsstasjonar.****Samla yting for transformatorane er:**

66/22 og 66/11/5kV 410MVA  
22/22kV 20MVA

### Distribusjonsnett

**Distribusjonsnettet er lokalisert innanfor Stord kommune, og SKL hadde 31.12. 2010 i drift:**

- lågspent linjenett 185 km
- høgspent linjenett 56 km
- lågspent kabel 285 km
- høgspent kabel 122 km

I distribusjonsnettet inngår 314 fordelings-transformatorar med ei samla yting på 117 MVA.

### Drift, vedlikehald og nyanlegg for regional- og sentralnettet

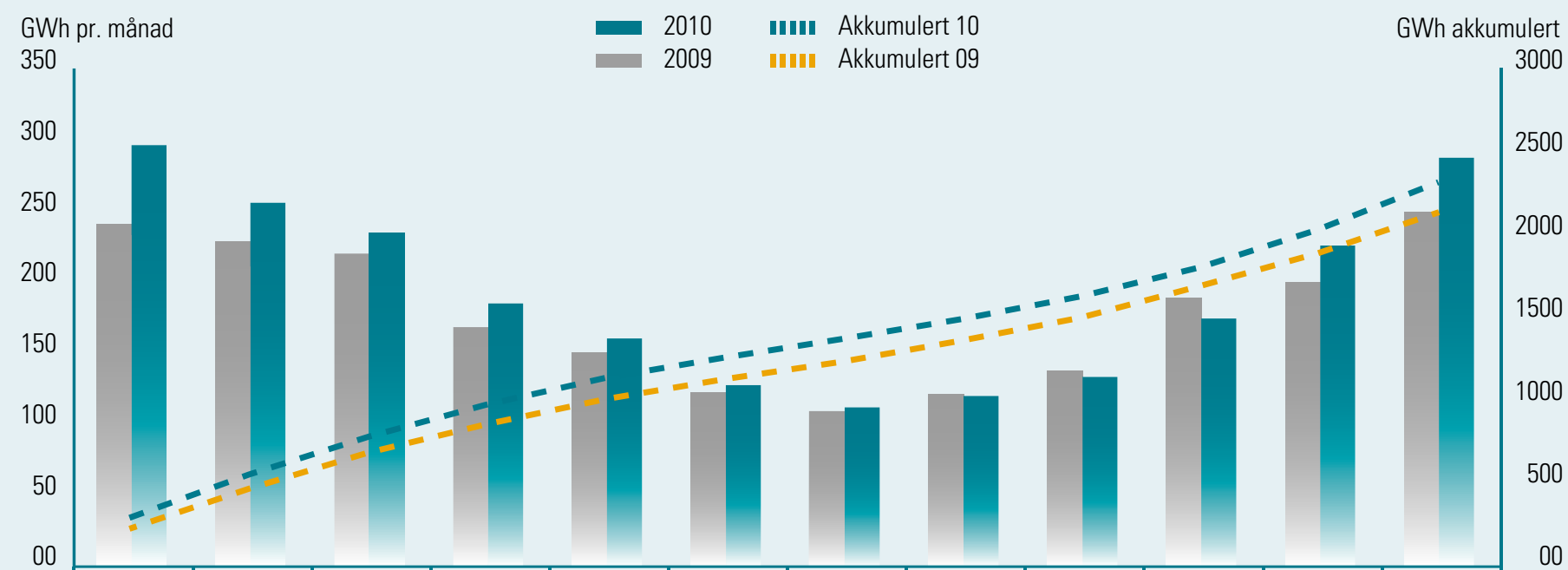
I tillegg til ordinær drift og vedlikehald på sentral- og regionalnettanlegga har det i 2010 vore ekstra fokus på følgjande prosjekt:

- Konesjonsfritak for 66kV linje Blåfalli- Langeland L1. Parallellkopling av sjøkablar for L1 og L2.
- 300kV anlegg for Midtfjellet Vindkraft.

### Forbruk og energitransport i regionalnettet i 2010

Samla levering til regionalnettkundane våre i 2010 var 2489 GWh eksklusive nettap, noko som er ei auke på 7,6% i høve til 2009. Nettapet utgjorde 45 GWh, tilsvarande 1,8%.

### Energitransport i regionalnettet 2009 og 2010 (GWh)



### Maksimallast

Tidleg i 2010 var det svært kaldt og det vart sett nye rekordar for maksimalt uttak i heile nettet vårt. Høgaste maksimallast for 2010 i regionalnettet vart registrert i time 9 den 8.1.2010, til 520 MW, inkludert tap i nettet. Småkraftproduksjon som vert mata inn i distribusjonsnettet inngår ikkje i dette talet.

### Kraftsystemutgreiing for Sunnhordland og nord-Rogaland

SKL er planansvarleg selskap for regionalnettet i Sunnhordland og Nord-Rogaland. Kraftsystemutgreiinga vert revidert årleg innan 1. juni, og gjort tilgjengeleg på SKL si heimeside på internett.

### Drift, vedlikehald og utbygging av distribusjonsnettet i stord I tillegg til ordinær drift og vedlikehald på distribusjonsnettet har det i 2010 vore ekstra fokus på følgjande område og prosjekt:

- Skifta luft til gassisolert koplingsanlegg i Kulturhuset
- Skifta frå luft til gassisolert koplingsanlegg Heiane K1.
- Utbygging av næringsområde Heiane Vest.
- Omlegging av kablar og ny nettstasjon ved utviding SKL sitt administrasjonsbygg.
- Ombygging og utviding nettstasjon ved Amfi senteret.
- Oppgradering kabelanlegg Kjøtteinsvegen og ny nettstasjon ved Stord Hotel.
- Oppgradering og ombygging til 20kV nett mot Naustvågen pågår.
- Oppgradering av 3 nettstasjonar Fjellgardane pågår.

Mange av ovanfor nemnde prosjekt er fellesprosjekt med både Stord Kommune, Vegvesenet og vår eiga utbygging av Naturgass og Breiband (fiber) infrastruktur I distribusjonsnettet vart det levert 225 GWh fordelt på 8450 kundar. Nettapet utgjorde 17,7 GWh, tilsvarande 7,3 %.

### Driftsforstyringar

#### Sentral- og regionalnettet:

I 2010 vart det registrert 8 driftsforstyringar i regionalnettet, mot 15 året før. Av desse førte 5 til avbrot i forsyninga med eit totalt leveringstap (ILE) på ca 70 MWh, mot 13,3 MWh året før.

#### Distribusjonsnettet:

I 2010 vart det registrert 11 driftsforstyringar i distribusjonsnettet, mot 17 året før. Desse medførte eit leveringstap (ILE) på 39,9 MWh, mot 26,1 MWh året før. I tillegg var det 36 planlagde og varsla avbrot som medførte eit leveringstap (ILE) på 10,2 MWh, mot 3,9 MWh året før.

### Driftsresultat

(Alle tal i 1000 NOK)

	2010	2009	2008	2007
<b>DRIFTSINNTEKTER</b>				
Overføringsinntekter	319 211	212 622	288 608	237 849
Andre driftsinntekter	10 175	8 826	6 316	
<b>Sum driftsinntekter</b>	<b>329 386</b>	<b>221 448</b>	<b>294 924</b>	<b>237 849</b>
<b>DRIFTSKOSTNADER</b>				
Energikjøp	26 731	15 499	20 564	14 869
Overføringskostnader	158 544	82 284	121 238	115 014
Løn og sosiale kostnader	25 022	22 811	36 733	33 803
Andre driftskostnader	42 941	37 878 **	27 270	18 344
Avskrivinger	26 691	25 385 **	27 601	27 001
<b>Sum driftskostnader</b>	<b>279 929</b>	<b>183 857</b>	<b>233 406</b>	<b>209 031</b>
<b>Driftsresultat</b>	<b>49 457</b>	<b>37 591</b>	<b>61 518</b>	<b>28 818</b>

\* Frå og med 2007 inngår distribusjonsnettet i Stord.

\*\* Frå og med 2009 vart ein stor del av lønnskostnadane ført som andre driftskostnader kjøpt frå dei andre SKL selskapa

### Vidare arbeid og framtidsutsikter

Viktige oppgåver framover vil vera å optimalisera drift og vedlikehald, ha tilfredsstillande avkastning samtidig som leveringstryggleiken vert ivareteken. Det vil bli gjennomført tiltak for å bidra til selskapsmessig og regional utvikling. Vurdering av IT-strategi og bruk av IT-verkty vil verta vurdert for å effektivisera drifta. Som følgje av den store auken i maksimalt effektuttak som kom i januar og elles utviklinga i regionen, har me høgt fokus på utbygging og vidare utvikling av nettet. SKL Nett arbeider også aktivt for å vera ein attraktiv samarbeidspartnar i samband med utbygging, drift og vedlikehald av nye nettanlegg ved utbygging av ny kraftproduksjon i regionen.

SKL Nett har starta ei utgreiing saman med Vestlandsalliansen for å sjå på ei styrking av straumnettet langs kysten for å sikra transport inn / ut og gjennom regionen. Vurdert utifrå dagens situasjonen ligg tilhøva godt til rette for ei positiv utvikling.

# SKL Marked

---

Naturleg utvikling - Nye område

Breiband

IKT

Naturgass

Kunde/DLE

Driftsresultat

## Naturleg utvikling

### – Nye område

SKL Marked AS er dotterselskapet i SKL konsernet som skal ta seg av nye forretningsområde. Selskapet er organisert i 4 divisjonar: Breiband, Naturgass, IKT og Kunde.

Breibandsatsinga til SKL starta i 2005, og me har som mål å kunna tilby alle husstandar i Stord kommune tilbod om fibertilknyting. Dette er framtidens "motorveg" for informasjonstenester, og vil vera avgjerande infrastruktur for ei god utvikling. Me har omlag 3 300 kundar i dag, og forretningsplanen vår har som mål at me skal ha 4000 kundar når utbygginga er ferdig om eit par års tid.

Naturgass er det yngste satsingsområdet vårt, og hovudrørnettet er snart ferdig utbygd. Når fyllestasjon for naturgass til bilar står ferdig i løpet av 2011 vert dette eit stort framsteg for å kunna gjera bilparken i regionen meir miljøvennleg.

SKL har i mange år hatt ei omfattande utbygging av IKT-tenester, og leverer i dag tenester til mange av kraftselskapa mellom Stavanger og Bergen.

I kundedivisjonen har me samla alle oppgåver som er relaterte til sluttbrukarane våre, anten dei er nettkundar eller kjøper straum gjennom tenesteavtalen me har med Fjordkraft.



### Breiband

SKL starta i 2005 utbygging av fiberbasert breiband til privatmarknaden i Stord. Gjennom fiberen leverer SKL innhalds-tenester frå Altibox med internett, telefon, TV og videoleige. Målsetjinga er 63 % dekning av eit teoretisk kundepotensial på 7000. Antall årsverk på Breiband er 5.

Utbygginga av breibandet i 2010 har halde fram med same høge aktivitet. Salet ligg på snitt 63 % av teoretisk kundemasse, og ved utgangen av året er det 3224 selde ontrakter. Drifta av SKL breiband går svært bra både teknisk og økonomisk sett. Den tekniske løysninga som Altibox leverer viser seg svært stabil. For inneverande år har det ikkje vore noko form for stopp verken på nodar eller overføringslinjer. Dei få kundemelde feila er oftast i samband med oppkopling av ny kunde.

### IKT

SKL eig og driv omfattande datanettverk for fjernkontroll og for administrative system. Som ein synergieffekt av dette er SKL i dag leverandør til regionale e-verk, med sal av system og tenester som fjernkontroll, kunde- og kartinformasjonssystem (KIS og NIS), internett, økonomi, løn osv. Pr. i dag er det 6 årsverk på IKT.

SKL leiger òg ut fiber og plass for innplassering av utstyr i radiolinjestasjonar. Satsing på sal av relevante tenester til eksterne kundar i regionen vert vidareført med auka fokus og fleire langsiktige avtalar er reforhandla og skrivne på nye 10 år.

Me har i 2010 inngått eit strategisk samarbeid med Kambe AS der me i lag eig og vidareutviklar ei bransjeløysing for e-verk.

### Naturgass

SKL naturgass har i 2010 hatt 5 tilsette. Me vil frå nyttår 2010/2011 tilpassa organisasjonen og bemanne ned til 2. Forretningsplan blir følgd nøye, og vi er i god rute både når det gjeld kostnader og utbygging. Det er inngått fleire avtalar med større og mindre kundar og leveranseavtalar av gass er på plass med 15 næringskundar og ca 200 privatkundar. Aker har hatt låg aktivitet, noko som viser igjen på omsetninga.

CNG fyllestasjon for bilar er no i full drift, sjølv om me ikkje har gjort den store åpninga.

Det vert framleis arbeidd med forprosjektet til Biogassprosjektet som i seg sjølv er utfordrande.

### Kunde /DLE

Servicegraden på Kunde er svært god og me har hatt ein ytterlegare auke i servicegraden frå 2009

Styresmaktene har tydeleg signalisert at ein vil auka innsatsen for el-tryggleik. Etter å ha overtatt ansvaret for el-tryggleiken i Stord frå og med 2007 er dette no eit satsingsområde for SKL. Me har i dag avtalar med 7 ulike nettselskap i regionen og me ser at behovet vidare framover vil kunna vera aukande om samarbeid med fleire andre nettselskap i regionen. Me ser at det er meir å hente ved å tilby våre tenester på dette området og fleire avtalar er på trappene. Me har 2 årsverk på dette området.

## DRIFTSRESULTAT

(Alle tal i 1000 NOK)

	2 010	2 009	2008
<b>DRIFTSINNTEKTER</b>			-
Andre driftsinntekter	60 227	49 051	-
<b>Sum driftsinntekter</b>	<b>60 227</b>	49 051	-
<b>DRIFTSKOSTNADAR</b>			-
Varekostnader	17 225	12 976	-
Løn og sosiale kostnader	11 247	10 990	-
Andre driftskostnader	13 864	14 152	-
Avskrivninger	7 252	7 305	-
<b>Sum driftskostnader</b>	<b>49 588</b>	45 423	-
<b>Driftsresultat</b>	<b>10 639</b>	3 628	-



# Årsmelding

---

Styret si årsmelding

Resultatrekneskap

Balanse

Kontantstraumanalyse

Notar

Revisor si melding

Nøkkeltal

## Styret si årsmelding

### Verksemda

Sunnhordland Kraftlag AS er eit kraftkonsern som pr. 31.12.2010 består av SKL AS (morselskap), SKL Produksjon AS, SKL Marked AS og SKL Nett AS.

Konsernet Sunnhordland Kraftlag AS (SKL) sin forretningsidé er å drive produksjon, omsetning og overføring av energi på ein slik måte at ein er konkurransedyktig, lønsam og serviceinnstilt. I den grad SKL går inn i nye forretningsområde skal det vere særleg relevante aktivitetar for utnytting og vidareutvikling av kompetanse og teknologiske ressursar.

Konsernet SKL sin kraftproduksjon, i regi av SKL Produksjon AS, skjer i Hordaland fylke. Hovuddelen av produksjonen er lokalisert i Matre i Kvinnherad kommune, der fleire stasjonar nyttar vassressursane i Blådalsvassdraget. Det er ein kraftstasjon i Fusa, to mindre stasjonar i Stord og SKL Produksjon AS er medeigar (8,75 %) i Sima kraftverk i Eidfjord. Midlare kraft-

produksjon i desse stasjonane er 1627 GWh. Konsernet SKL deltek dessutan i Sauda gjennom SKL Produksjon AS sin eigardel på 15 % i Saudefaldene AS. SKL satsar på vind igjennom produksjonsselskapet sitt eigarskap i Vestavind Kraft AS og Vestavind Offshore AS.

Konsernet SKL satsar óg innan småkraft, satsinga er godt i gang og fleire konsesjonsøknader er sendt. Av desse er eit kraftverk ferdigstilt i 2010, og eit har starta prøveproduksjon i byrjinga av 2011.

Konsernet SKL si nettverksemd er lokalisert til Sunnhordland og Nord-Rogaland. Konsernet er igjennom SKL Nett AS eigar/medeigar i linjer og transformatorstasjonar som inngår i sentralnettet (300 kV), og nettverksemda har driftsansvaret for desse anlegga. Nettverksemda eig og driv regionalnettsanlegga (66 kV) i Sunnhordland og

delar av tilsvarande anlegg i Nord-Rogaland. Som del av nettanlegga har nettselskapet store kabelanlegg for fjordkryssingar både på 300 kV og 66 kV nivå. Nettverksemda eig og driv i tillegg distribusjonsnettet i Stord.

SKL Marked AS er ansvarleg for anna aktivitet knytt til infrastruktur. Dette gjeld blant anna IKT, Breiband og Naturgassutbygging. I tillegg vert kundesenteret drifta av marknadsselskapet.

SKL Produksjon AS har ein driftssentral lokalisert i Stord for overvaking og styring av produksjons- og nettanlegg. Som del av denne har konsernet bygd eigne kommunikasjonsanlegg basert på fibernet og radiolinje. Som tilknytt aktivitet har SKL teke del i og gjort investeringar i utbygginga av radiolinjesamband og fiberoptisk samband mellom Bergen og Stavanger. Konsernet SKL er såleis eigar av infrastruktur som vert nytta for sal av tenester til teleoperatørar. Desse anlegga er ein del av SKL Marked AS.

SKL AS (morselskapet) leverer tenester internt i konsernet knytt til blant anna økonomi, personale, administrasjon og strategi.

### Vidare drift

Årsoppgjeret er avlagt under føresetnad om vidare drift av selskapet. Styret stadfestar at føresetnaden framleis er til stades.

## Styret si årsmelding

### Arbeidsmiljø og personale

Ved utgangen av 2010 hadde Konsernet SKL 122,8 årsverk, mot 123,6 året før. I tillegg kjem 6 lærlingar. 18 årsverk er tilsett i morselskapet mot 16,4 på tilsvarende tidspunkt i 2009.

Konsernet SKL har sidan 2002 vore IA- bedrift og hatt avtale om Inkluderande Arbeidsliv. Konsernet har vidare etablert ein livsfasetilpassa personalstrategi, med heilskapeleg fokus på faktorane helse, motivasjon, kompetanse og livsfase. Målsetjinga er i samarbeid med den enkelte tilsette, dei tilsette sine organisasjonar, bedriftshelseteneste og trygdeetat både å redusere sjukefråveret og leggje til rette for at den enkelte tilsette kan stå lenger i arbeid før uttak av pensjon.

I 2010 hadde Konsernet SKL 2 mindre skadar hjå tilsette som medførte skadefråvere, dette gav ein H1-verdi lik 8,1. Tilsvarende tal for 2009 var 1 skade med fråvær og ein H1-verdi lik 4,3. Samla sjukefråvere var 2,2 %, mot 2,5 % i 2009.

SKL AS hadde ingen skadar med fråvere og ein H1 – verdi lik 0 i 2010. Samla sjukefråvere i SKL AS var 1,6 % i 2010, mot 0,8 % i 2009.

Konsernet SKL har ein kvalitetsleiar med ansvar for systematisk arbeid med HMS. SKL har samarbeidsavtale med bedriftshelsetenesta, Sunn HMS. Arbeidsmiljøutvalet (AMU) hadde 4 møte i 2010. AMU har 5 representantar frå dei tilsette og 5 frå arbeidsgjevar. I tillegg møter kvalitetsleiar, HR-ansvarleg og ein representant frå Sunn HMS. Kvalitetsleiaren er sekretær for AMU, der faste saker mellom anna er internkontrollarbeidet, oppfølging av sjukefråvere, samt arbeidsrelaterte ulukker, skadar og andre uønska hendingar. Vidare har AMU til handsaming rapportar frå HMS-tenesta, byggjesaker og arbeidsmiljøutvalets årsrapport.

### Likestilling

Ved utgangen av året hadde Konsernet SKL 122,8 årsverk fordelt på 129 tilsette. Av dei tilsette er 98 menn (94,8 årsverk) og 31 kvinner (28 årsverk). Med unntak for administrasjon og kundeservice er Konsernet SKL si verksemd knytt til område der menn generelt i arbeidslivet er i sterk overvekt. Det er kvinne i ei av toppleiarstillingane, dessutan er det kvinne i ei mellomleiarstilling i konsernet.

Styret har 8 medlemmer, fordelt med 5 aksjonærvalde, 1 utpeika av Hordaland fylkeskommune og 2 valde av dei tilsette. Styret er samansett av 6 menn og 2 kvinner. SKL har innretta si verksemd slik at ho ikkje er i strid med likestillingslova.

### Det ytre miljø

Konsernet SKL sin største aktivitet – utnytting av vassdrag til produksjon av energi – gjeld produksjon av ei miljøvennleg vare. Produksjon av vasskraft har miljømessige fordelar framfor andre former for energiproduksjon. Men også utbygging og drift av vasskraftanlegg medfører inngrep i naturen og påverkar miljøet. Største betydning i den samanheng er dei inngrepa som gjeld regulering av vassdrag i form av endra vassføring og magasinering.

Konsernet SKL er opptatt av å førebyggje og avgrense negative miljøkonsekvensar av verksemda, mellom anna gjennom tiltak i samband med vassdrags- og konsesjonsvilkår som selskapet er underlagt.

Sjølve produksjonsprosessen medfører ikkje negativ påverknad av det ytre miljø. Det vert nytta PCB-fri olje i alle transformatorar og andre oljehaldige komponentar. Det er bygd oljegruver for oppsamling av olje ved ein eventuell lekkasje for alle transformatorane, og desse vert vedlikehaldne med omsyn til tettleik.

300 kV sjøkabelanlegga over Hardangerfjorden og Bømlafjorden er utstyrte med oljetrykksanlegg, og lekkasjar frå desse vil føre til direkte utslepp i sjøen. Anlegga har kontinuerlig overvaking.

Ved legging av kablar og gassanlegg vert det samarbeidd med kommunale etatar og andre for å grava felles grøfter. Dette reduserer både kostnader og inngrep i naturen. Mykje infrastruktur vert lagt i bakken for å minimera visuell forureining.

Det var i 2010 ei uønska hending knytt til oljetrykksanlegget over Hardangerfjorden. Det vart ved inspeksjon av kabelen avdekka oljelekkasje. Politi, NVE og Tysnes kommune vart kontakta og informert om hendinga. Hendinga gav minimal forureining av området.

## Styret si årsmelding

### OM drifta

Drifta i første del av 2010 var prega av låg magasinstand, lågt tilsig og låg produksjon grunna lang kuldeperiode og lite nedbør vinteren 2010. Inntektene frå kraftproduksjonen låg likevel høgt grunna høge kraftprisar.

I løpet av hausten og særleg i desember 2010, var produksjonen høg. Året sett under eitt vart produksjonen 206 GWh lågare enn budsjettert. Prisen var jamt over høg, og desember hadde eit snitt på vel 65 øre/kWh. Total produksjonsverdi enda i 2010 på 587,2 MNOK. Magasinstanden var ved utgangen av 2010 likevel høgare enn ved inngangen til året.

Med unntak for planlagt vedlikehald, har produksjonsutstyret hatt høg tilgjenge for kraftproduksjon, og hatt ei oppetid på 99,9 %. Regulerings- og produksjonsanlegga vert haldne i god stand. Det vert gjennomført reinvesteringar og oppgraderingar i eksisterande anlegg i samsvar med plan for slike utbetringar. I juni 2010 vart Blåfalli Vik teken ut av produksjon grunna vedlikehald. Driftsstansen har hatt liten innverknad på konsernet sitt resultat for 2010 då det ikkje medførte vasstap.

Produksjonen var i 2010 totalt 1415,5 GWh, dvs ca 13 % lågare enn det som er rekna for eit middels år. Nedbøren i Matre var 2071 mm (27 % mindre enn normalt).

Prisen her i området var i snitt 41,5 øre/kWh. Lågast var den i juli med 34 øre/kWh og høgast i desember med 65,3 øre/kWh, 18 % av dekningsbidraget frå kraftproduksjonen kom i desember.

Gjennomsnittleg systempris var 42,5 øre pr. kWh, mot 30,6 øre pr. kWh året før. SKL driv ikkje handel med finansielle kontraktar, slik at hovudvolumet av kraft vart seld til marknadspris (spot). Prisen i vårt område var 41,5 øre pr. kWh i 2010, samanliknande med pris på 29,5 øre pr. kWh i 2009. Medrekna pris på konsesjonskraft og godtgjering til Hordaland fylke var faktisk oppnådd pris i 2010 41,5 øre per kWh. På fritt omsetleg kraft vart det oppnådd ein pris på 45,1 øre per kWh.

I sentral- / regionalnettet vart det registrert 8 driftsforstyringar, mot 15 året før. Av desse førte 5 til avbrot i forsyninga med eit totalt leveringstap (ILE) på 70 MWh, mot 13,3 MWh året før. I distribusjonsnettet vart det registrert 11 driftsforstyringar mot 17 året før. Desse medførte eit leveringstap (ILE) på 39,9 MWh, mot 26,1 MWh året før. I tillegg var det 36 planlagde og varsla avbrot som medførte eit leveringstap (ILE) på 10,2 MWh, mot 3,9 MWh året før. Det er utført vanlege tilsyns- og vedlikehaldsoppgåver i netta samt nokre nybygg og reinvesteringar.

Transportert energimengde i regionalnettet for 2010 var 2489 GWh mot 2300 GWh i 2009, mens det i distribusjonsnettet vart transportert 225 GWh i 2010, mot 217 GWh i 2009.

Samla for selskapa som er konsolidert i konsernrekneskapen er det investert 145,8 mill.kroner i 2010.

Det er investert totalt 31,3 mill. kroner i 2010 i SKL Produksjon AS. Den største enkeltinvesteringa er bygging av eit kurs-senter i Matre med totalt 15,6 mill. kroner. I produksjonsanlegget er den største enkeltinvesteringa ein revisjon av kuleventilar i Blåfalli 3 med totalt 5,9 mill. kroner. Det er og investert i eit forprosjekt til den konsesjonssøkte Eikemo-overføringa. Det er i tillegg gjennomført fleire mindre investeringar. Det er seld anleggsmiddel for 1,7 mill. kroner.

I tillegg til det som er investert i eigne bøker, deltek SKL Produksjon AS i fleire småkraftprosjekt.

I SKL Nett AS har vesentlege investeringar på sentral- og regionalnettsnivå mellom anna vore ferdigstilling av oppgradering av Otteråi trafostasjon og rehabilitering av Stord Trafo, i tillegg til fleire mindre investeringar. Det har og vore utført arbeid på

forprosjekt knytt til ny trafostasjon på Opstveit og linja Børtveit – Midtfjellet. I distribusjonsnettet har vesentlege arbeid vore gjort i Bjellands området, i tillegg til fleire mindre investeringar og tilknytningar. Totalt har SKL Nett investert 28,8 mill. kroner i 2010.

SKL Marked AS sine største investeringar er knytt til breiband- og gassutbygginga. Til saman er det ferdigstilt investeringar for 26,1 mill.kroner i gass og 26,3 mill.kroner i breiband i 2010. Herav er deler påbegynt i 2009. Det er i 2010 innleia eit samarbeid med KAMBE om bransjeløysing IKT for e-verk. Dette samarbeidet har resultert i fleire eksterne kontraktar for leveranse av IKT-tenester. Totalt har SKL Marked AS investert 43,6 mill.kroner i 2010.

For morselskapet har det vore gjort investeringar knytt til administrasjonsbygget i Stord. Det er ferdigstilt investeringar i bygg, tomt og teknisk utstyr for 38,8 mill.kroner. Totalt er det investert 42,1 mill.kroner i 2010.

## Styret si årsmelding

### Om årsrekneskapen

#### Resultat

Rekneskapen for 2010 syner ei omsetning på 1 175,2 mill. kr for konsernet og 39,2 mill. kr for morselskapet. Resultat før skatt er 486,9 mill. kr for konsernet, tilsvarende tal for morselskapet er 311,2 mill. kr. Overskot etter skatt er 228,2 mill. kr for konsernet og morselskapet. Samanliknande overskot etter skatt for konsernet var 185,2 mill. kroner i 2009, mens det for morselskapet var 184,9 mill. kr. Bokført skattekostnad i konsernet utgjør 258,8 mill. kr, medan bokført skatte-kostnad for morselskapet utgjør 83 mill. kr.

Konsernresultatet samla er høgare enn budsjett for året, og 43 mill. kroner betre enn tilsvarende resultat etter skatt for 2010. Endring i resultat frå i fjor skriv seg særleg frå følgjande høve:

- Noko lågare produksjon, men ein høgare pris gav ei auke i dekningsbidrag for produksjon med til saman 68,7 mill. kroner (før skatt), og eit årsresultat som er 17,8 mill. kroner høgare enn 2009.

- Høg inntektsramme grunna høg kostnadsgrunnlag frå tidlegare år, samt bransjekalibrering frå 2009, gir eit resultat frå nettverksemda som er 11,2 mill.kr høgare enn 2009.
- Forretningsområda Breiband, IKT og Kunde leverer godt over budsjett, og eit årsresultat samla frå SKL Marknad AS som er 4,1 mill.kr betre enn 2009.
- SKL AS har eit årsresultat korrigert for inntekt frå dotterselskapa som er 9,9 mill. kroner høgare enn i 2009. Endringa skuldast hovudsakleg forskjell i pensjonskostnad mellom 2009 og 2010.
- Totalt for konsernet er skattekostnaden auka med 49,2 mill. kroner samanlikna med 2009.

For nettverksemda er tillate ordinær inntektsramme inntektsført og resultatet av kvalitetsjustert inntektsramme (KILE – kompensasjon for ikkje levert energi) er teke inn i rekneskapen for 2010. Ved utgangen av 2010 er det bokført ei meirinntekt på netto 13,3 mill. kroner i balansen. Drifts-resultat for SKL Nett AS i 2010 utgjør 49,5 mill. kroner – ei avkastning på ca 11,5 % på nettkapitalen, mot 8,6 % i 2009.

### Balanse og likviditet

Konsernet SKL sine bokførte anleggsverdiar er i samsvar med historisk kostpris og avskrivningar for anlegga.

For konsernet SKL var Likviditetsgrad 1 pr. 31.12.2010 lik 0,37. Arbeidskapitalen er negativ og utgjorde -387 mill. kr (inklusive bank). Både likviditetsgrad og arbeidskapital er på nivå med 2009. Det meste av kort-siktig gjeld er utrekna betalbar skatt og utbytte. Likviditetssituasjonen er i samsvar med planlagde handlingar frå konsernet si side. Tala må sjåast i samanheng med trekkrettar og kassakreditt på til saman 1 490 mill. kroner. Samla gjeld knytt til trekkrettar og sertifikat er 920 mill. kr pr. 31.12.10, slik at faktisk likviditetstilgong gir ein reell likviditetsgrad større enn 1.

Konsernet sin soliditet er god. Eigenkapitaldelen pr. 31.12.10 er på 40,9 %, etter avsett utbytte til eigarane. Marknadsverdien i konsernet sine produksjonsanlegg er langt høgare enn bokførte verdiar. Eigenkapitalen er forsvarleg ut frå risiko ved og omfang av verksemda i konsernet.

### Kontantstraum

Konsernet har ein kontantstraum frå drifta på 327,1 mill. kroner etter endringar i fordringar, kortsiktig gjeld og driftsrelaterte tidsavgrensingar. Likviditetsbeholdninga er 67 mill. kroner høgare ved dette årsskiftet samanlikna med 2009. Dette skjer etter netto investeringar i varige driftsmiddel og aksjar på 139,1 mill. kroner, ei auke i lånegjelda på 17,8 mill. kroner og utbetaling til eigarane på 138,9 mill. kroner.

Avlagt rekneskap gir eit reelt bilete av verksemda til konsernet for året. Det har ikkje skjedd tilhøve etter avlegging av årsrekneskapen som har særleg betydning for rekneskapen for 2010.

## Styret si årsmelding

### Framtidig utvikling

Framtidig inntening og finansiell stilling vert vurdert som god både på kort og lengre sikt. For konsernet SKL tilseier langtidsplan og langtidsbudsjett at selskapet kan vente ei god økonomisk utvikling dei næraste åra. Dette trass i at kraftbransjen må operere under lite stabile rammevilkår.

Størst uvisse for økonomiske resultat framover vil framleis knyte seg til resultatata frå kraftproduksjonen. Dette skuldast uvisse knytt først og fremst til pris, men og til mengder. Aktørane på kraftmarknaden er framleis svært kortsiktige, slik at det er uvisse for dei framtidige prisane. Nivået på kraftprisane og avvik i årlege tilsig vil gje dei største utslaga på dei framtidige resultatata for selskapet.

SKL Nett AS er gjenstand for ei årleg berekning av inntektsramma. I inntektsramme legg ein opp til effektivitetsmålingar, samanlikning med andre nettselskap, og ei samanstilling av inntektsramme som både byggjer på eigne kostnader og kostnadsnorm for bransjen. Dette fører til større uvisse om framtidige inntekter og gjer oss avhengige av ikkje berre eigen utvikling, men òg korleis bransjen utviklar seg.

Det har i den seinare tid vore stor merksemd i media knytt til kraftpris og overføringskostnader til forbrukarane. Det kan tyde på at det vil bli stramme inntektsrammer, noko som vil krevje ei vidare tilpassing av drifta for å få tilfredsstillande avkastning på nettkapitalen.

SKL Nett AS står ovanfor store investeringar dei neste åra i alle nettnivåa. Investeringane er naudsynte for å sikre overføringskapasitet i distriktet, samt vedlikehalde leveringstryggleiken.

Når det gjeld utviding av selskapet sine aktivitetar, har Konsernet SKL sitt hovudfokus innan kraftproduksjon. Konsernet har difor i fleire år arbeidd aktivt for realisering av ny lønsam kraftproduksjon. Neste store planlagde prosjekt vert Eikemo overføringa. Prosjektet vil gi om lag 65 GWh i auka produksjon årleg. Konesjonssøknaden er til behandling i Miljøverndepartementet.

Konsernet SKL arbeider med konkrete prosjekt for realisering av småkraftverk. Konsernet er deleigar i Hopselva Kraftverk AS, som vart ferdigstilt og har starta produksjon i 2010. Konsernet er og eigar av Tveitelva Kraftverk AS, der anleggsarbeidet pågår og produksjon vil starta i byrjinga av 2011. Konsernet er dessutan i sluttfasen av ei breibands - og gassutbygging i Stord. Deltaking i vindutbyggingsmarknaden skjer igjennom eigarskap i Vestavind Kraft AS og Vestavind Offshore AS som òg gir interessante utsikter.

Konsernet har god soliditet, og drifta genererer stor positiv kontantstraum som sikrar likviditetssituasjonen. Vedtekne nye investeringar har tilfredsstillande lønsemd og kontantstraum, og er sikra finansiering. SKL er open for samarbeid med andre aktørar i regionen med sikte på å vidareutvikle konsernet og sikre framleis gode resultat dei neste åra.

## Styret si årsmelding

### Finansiell risiko

Konsernet har ei bevisst haldning til handtering av finansiell risiko. Verksemda er kapitalintensiv, med nye investeringar og behov for nye låneopptak, samstundes som eksisterande lån skal refinansierast. Likviditetsrisikoen må difor handterast. Konsernet har kraftanlegg med evigvarande produksjon og sal av kraft. Handteringa av marknadsrisikoen er difor viktig.

### Konsernet SKL står blant anna ovanfor følgjande marknadsrisiko:

- Prisisiko knytt til dagens og framtidig sal av eigenprodusert kraft.
- Valutarisiko for sal av kraft.
- Renterisiko knytt til låneportefølje og inntektsramme for nettverksemda.

Kraftmarknaden er kortsiktig, med lite likviditet i produkt utover 3 års løpetid. Selskapet vil difor for middelproduksjonen på 1627 GWh vere eksponert for nivå og endringar i nivå på framtidig kraftpris og verdien av Euro mot norske kroner.

Med all kraftproduksjon basert på vasskraft vil tilgang på vatn og produksjonsevne variere frå år til år. For konsernet SKL, som har Folgefonna i sitt nedslagsfelt, vil breen representere ein utjamnande effekt i desse årlege variasjonane. Volumrisikoen vert difor vurdert som noko mindre for Konsernet SKL enn for bransjen generelt.

### Konsernet SKL har slik handtering av marknadsrisikoen for kraftproduksjonen:

- Prisisikoen vert ikkje sikra gjennom handel med finansielle kontraktar. SKL er innforstått med at resultata vil svinge med pris-svingingane i kraftmarknaden.
- Konsernet sikrar ikkje valuta, og er innforstått med at inntekta frå kraftomsetting vil variere med nivå på Euroen. Innkommen Euro vert veksla fortløpande til norske kroner.

Renterisikoen for Konsernet SKL er avgrensa. Delar av konsernet sine inntekter for nettverksemda (kapitalrefusjon) er avhengig av rentenivået. Denne eksponeringa mot rentesvingingar går motsatt veg av konsernet si eksponering mot rentesvingingar på gjeldsida. Delar av låneporteføljen vert sikra gjennom rentebyteavtalar.

Kredittrisikoen for Konsernet SKL vert vurdert som avgrensa, ettersom SKL sine inntekter frå produksjonen vert omsett mot børs (NordPool) og inntekter frå nettverksemda vert i det vesentlege fakturert mot lokale energiverk.

Likviditetsrisikoen vert vurdert som liten. Selskapet har god kontantstraum frå drifta. Selskapet sin soliditet er god, 40,9 % ved siste årsskifte.

## Styret si årsmelding

### Resultatdisponering

Konsernet SKL og morselskapet SKL har som målsetting å halda fokus på langsiktig verdiskaping. Det er morselskapet sin strategi at dersom dotterselskapa er sikra tilfredsstillande soliditet, skal alt opptent resultat overførast til morselskapet. I år er det tilført 296,5 mill. kr frå dotterselskapa (før skatt), som gjev morselskapet eit årsresultat på 228,2 mill. kr. Konsernet SKL skal ha god handlefridom, og innanfor desse måla skal morselskapet gje ein kapitaltilførsel til eigarane som er tilfredsstillande. Konsernet sine mål og strategiar, konkretisert igjennom utarbeiding av langtidsbudsjett, viser at konsernet har eit omfattande investeringsprogram framover og kjem til å trenge eigarbidrag. Det er lagt

opp til at kapitalutbetalinga til eigarane for 2010 reknescapen vert 75 % av konsernresultatet. Dette gir et samla utbytte til eigarane på om lag 171,1 mill. kr. Faktisk eigenkapitaloppbygging i konsernet etter utdeling av utbytte vert noko lågare enn 25 % grunna estimatavvik pensjonar på om lag 16,2 mill. kr som er ført over eigenkapitalen. Storleiken på kapitaltilførsel til eigarane er tilpassa konsernet si finansiering av framtidige investeringar og skal sikre framleis god soliditet. Ut frå kontantstraumen og kapitalstruktur i konsernet, er det styret si meining at forslaget nedanfor til resultatdisponering er i samsvar med dei skisserte måla for konsernet.

### Styret sitt forslag til disponering av overskotet for Sunnhordland Kraftlag AS for 2010:

Avsett til utbytte	kr	171 126 000
Avsett til annan eigenkapital	kr	57 042 000
<b>Sum disponering</b>	<b>kr</b>	<b>228 168 000</b>

Stord, den 14. mars 2011

Magne Heimvik  
konsernsjef

Didrik Ferkingstad  
styreleiar

Atle Neteland  
nestleiar

Olav Linga  
styremedlem

Aud Kaldefoss  
styremedlem

Johannes Christen Koløen  
styremedlem

Elisabeth Eide Tharaldsen  
styremedlem

Lars Saue  
styremedlem tilsette

Johannes Hvidevold  
styremedlem tilsette



## Resultatrekneskap

	Note	Konsern		Morselskap	
		2010	2009	2010	2009
<small>(Alle tall i 1000 NOK)</small>					
<b>DRIFTSINNTEKTER</b>					
Sal Energi	5	804 130	630 240	-	-
Overføringsinntekter	5,16	314 150	225 363	-	-
Andre driftsinntekter	5	56 965	47 000	39 162	33 293
<b>Sum driftsinntekter</b>		<b>1 175 245</b>	<b>902 603</b>	<b>39 162</b>	<b>33 293</b>
<b>DRIFTSKOSTNADER</b>					
Energikjøp		248 683	131 507	-	-
Overføringskostnader	16	173 613	103 416	-	-
Løn og sosiale kostnader	6,7	73 574	81 876	7 762	17 617
Andre driftskostnader	4	91 687	100 604	19 692	13 767
Avskrivningar	8	76 641	74 940	2 924	3 334
<b>Sum driftskostnader</b>		<b>664 198</b>	<b>492 343</b>	<b>30 378</b>	<b>34 718</b>
<b>Driftsresultat</b>		<b>511 047</b>	<b>410 260</b>	<b>8 784</b>	<b>-1 425</b>
<b>FINANSPOSTAR</b>					
Finansinntekter	4,5	27 768	33 584	52 350	51 163
Inntekt frå investeringar i dotterselskap	4,5	-	-	296 490	256 147
Nedskrivning av finansielle eigendelar	10	-4 400			
Finanskostnader	4,5	-47 432	-49 049	-46 383	-48 012
Netto finanspostar		-24 064	-15 465	302 457	259 298
<b>Resultat før skatt</b>		<b>486 983</b>	<b>394 795</b>	<b>311 241</b>	<b>257 873</b>
Skattekostnad	12	258 814	209 605	83 073	72 951
<b>Årsresultat</b>		<b>228 168</b>	<b>185 190</b>	<b>228 168</b>	<b>184 922</b>
<b>RESULTATDISPONERING MORSELSKAP</b>					
Avs.utbytte (tidlegare skattlagt kapital)				171 126	138 894
Overføring til annan eigenkapital				57 042	46 028
<b>Sum disponert</b>				<b>228 168</b>	<b>184 922</b>

## Balanse pr. 31.12 Del 1

(Alle tall i 1000)

	Note	Konsern		Morselskap	
		31-12-10	31-12-09	31-12-10	31-12-09
<b>EIGEDLAR</b>					
<b>ANLEGGSMIDLAR</b>					
<b>IMMATERIELLE EIGEDLAR</b>					
Vassdragsrettar	9	26 852	26 852	-	-
Utsatt skattefordel	9,12	343 881	363 721	8 287	9 855
<b>Sum immaterielle eigedlar</b>		<b>370 733</b>	<b>390 573</b>	<b>8 287</b>	<b>9 855</b>
<b>VARIGE DRIFTSMIDDEL</b>					
Vassdragsreguleringar	8	234 586	240 424	-	-
Kraftstasjonar	8	719 773	746 677	-	-
Bygningar	8	99 549	51 542	67 542	33 703
Sentralnett	8	107 748	107 652	-	-
Regionalnett	8	173 044	165 383	-	-
Distribusjonsnett	8	136 740	127 772	-	-
Fjernstyring/Teleanlegg	8	16 788	18 930	-	-
Anlegg under utføring	8	84 955	106 895	5 695	3 104
Tomter	8	10 685	4 897	3 736	660
Breiband	8	70 173	47 888	-	-
Naturgass	8	37 966	11 492	-	-
IT/Transport- og andre driftsmiddel	8	29 897	23 160	5 130	5 466
<b>Sum varige driftsmiddel</b>		<b>1 721 904</b>	<b>1 652 712</b>	<b>82 103</b>	<b>42 933</b>
<b>FINANSIELLE ANLEGGSMIDLAR</b>					
Investeringar i dotterselskap	10	-	-	952 466	952 466
Øvrige aksjeinvesteringar	10	171 319	178 001	2 240	2 240
Langsiktige fordringar	2,3,11	331 895	288 196	999 629	1 020 950
<b>Sum finansielle anleggsmidlar</b>		<b>503 214</b>	<b>466 197</b>	<b>1 954 335</b>	<b>1 975 656</b>
<b>Sum anleggsmidlar</b>		<b>2 595 851</b>	<b>2 509 482</b>	<b>2 044 725</b>	<b>2 028 444</b>
<b>OMLØPSMIDLAR</b>					
<b>FORDRINGAR</b>					
Varelager		380	282	-	-
Andre fordringar	2,11	25 310	22 825	91	5 919
Konsernbidrag dotterselskap	2,5	-	-	296 490	256 147
Kundefordringar	2,11	62 033	68 665	467	2 233
<b>Sum fordringar</b>		<b>87 723</b>	<b>91 772</b>	<b>297 048</b>	<b>264 299</b>
Bankinnskott, kontanter o.l.	4	135 769	68 824	61 909	6 017
<b>Sum omløpsmidlar</b>		<b>223 492</b>	<b>160 596</b>	<b>358 957</b>	<b>270 316</b>
<b>Sum eigedlar</b>		<b>2 819 343</b>	<b>2 670 078</b>	<b>2 403 682</b>	<b>2 298 760</b>

## Balanse pr. 31.12 Del 2

(Alle tall i 1000 NOK)

	Note	Konsern		Morselskap	
		31-12-10	31-12-09	31-12-10	31-12-09
<b>EIGENKAPITAL OG GJELD</b>					
<b>EIGENKAPITAL</b>					
Innskoten egenkapital					
Aksjekapital	13,14	3 307	3 307	3 307	3 307
<b>Sum innskoten egenkapital</b>		<b>3 307</b>	<b>3 307</b>	<b>3 307</b>	<b>3 307</b>
<b>OPPTENT EIGENKAPITAL</b>					
Annan egenkapital	14	1 149 401	1 108 627	1 168 827	1 114 953
<b>Sum opptent egenkapital</b>		<b>1 149 401</b>	<b>1 108 627</b>	<b>1 168 827</b>	<b>1 114 953</b>
<b>Sum egenkapital</b>		<b>1 152 708</b>	<b>1 111 934</b>	<b>1 172 134</b>	<b>1 118 260</b>
<b>GJELD</b>					
<b>AVSETNAD FOR FORPLIKTINGAR</b>					
Pensjonsansvar	7,11	113 500	96 688	30 146	31 308
<b>Sum avsetnad for forpliktingar</b>		<b>113 500</b>	<b>96 688</b>	<b>30 146</b>	<b>31 308</b>
<b>ANNA LANGSIKTIG GJELD</b>					
Anna langsiktig gjeld	3,11	942 706	924 859	920 000	900 000
<b>Sum anna langsiktig gjeld</b>		<b>942 706</b>	<b>924 859</b>	<b>920 000</b>	<b>900 000</b>
<b>KORTSIKTIG GJELD</b>					
Leverandørgjeld	2	38 985	21 808	6 902	2 018
Betalbar skatt	12	269 258	244 195	81 276	73 482
Avgifter, skattetrekk m.m.		47 461	45 052	897	1 548
Anna kortsiktig gjeld	11	83 598	86 648	21 200	33 249
Avsett til utbytte	14	171 126	138 894	171 126	138 894
<b>Sum kortsiktig gjeld</b>		<b>610 428</b>	<b>536 597</b>	<b>281 401</b>	<b>249 191</b>
<b>Sum gjeld</b>		<b>1 666 634</b>	<b>1 558 144</b>	<b>1 231 547</b>	<b>1 180 499</b>
<b>Sum egenkapital og gjeld</b>		<b>2 819 343</b>	<b>2 670 078</b>	<b>2 403 682</b>	<b>2 298 760</b>

## Kontantstrømanalyse PR. 31.12

(Alle tall i 1000)

### LIKVIDER TILFØRT / BRUKT PÅ VERKSEMDA

#### LIKVIDER TILFØRT FRÅ ÅRETS DRIFT

	Konsern		Morselskap	
	31-12-10	31-12-09	31-12-10	31-12-09
Resultat før skatt	486 983	394 795	311 241	257 873
Betalt skatt	-208 080	-218 763	-72 480	-93 882
Ordinære avskrivningar	76 641	74 940	2 924	3 334
<b>Netto tilført frå årets drift</b>	<b>355 544</b>	<b>250 972</b>	<b>241 685</b>	<b>167 325</b>

#### LIKVIDITETSENDRINGAR I BALANSEN

Endringar i kundefordringar	6 632	-31 391	1 766	-2 233
Endringar i andre omløpsmidlar/langsiktige fordringar	-46 282	-23 446	27 149	130 585
Endring i kreditorar	17 177	2 522	4 884	2 018
Endring i andre tidsavgrensingar	-5 928	-13 477	-58 604	-1 652
<b>Netto likviditetsendringar i balansen</b>	<b>-28 401</b>	<b>-65 792</b>	<b>-24 805</b>	<b>128 718</b>
<b>Sum likviditetsendringar frå årets drift</b>	<b>327 143</b>	<b>185 180</b>	<b>216 880</b>	<b>296 043</b>

### LIKVIDER TILFØRT / BRUKT PÅ INVESTERINGAR

#### LIKVIDITETSENDRING FRÅ INVESTERINGAR

Investeringar i varige driftsmiddel/investering i aksjar	-145 833	-123 581	-42 094	-3 400
Endring andre anleggsmidlar	6 682	-	-	-
<b>Netto likviditetsendring frå investeringar</b>	<b>-139 151</b>	<b>-123 581</b>	<b>-42 094</b>	<b>-3 400</b>

#### LIKVIDITETSENDRING FRÅ FINANSIERING

Endring anna langsiktig gjeld	17 847	-62 173	20 000	-66 711
Utbetalt utbyte/tilbakebetaling kapital	-138 894	-219 915	-138 894	-219 915
<b>Netto likviditetsendring frå finansiering</b>	<b>-121 047</b>	<b>-282 088</b>	<b>-118 894</b>	<b>-286 626</b>
<b>Sum likviditetsendringar frå investering og finansiering</b>	<b>-260 198</b>	<b>-405 669</b>	<b>-160 988</b>	<b>-290 026</b>

#### Netto endringar i likvider gjennom året

<b>Netto endringar i likvider gjennom året</b>	<b>66 945</b>	<b>-220 489</b>	<b>55 892</b>	<b>6 017</b>
<b>Likviditetsbeholdning 01.01.</b>	<b>68 824</b>	<b>289 313</b>	<b>6 017</b>	<b>-</b>
<b>Likviditetsbeholdning 31.12.</b>	<b>135 769</b>	<b>68 824</b>	<b>61 909</b>	<b>6 017</b>

## Note 1 - Rekneskapsprinsipp <sup>Del1</sup>

### GRUNNLEGGANDE PRINSIPP – VURDERING OG KLASSIFISERING

Årsrekneskapen er avlagt i samsvar med rekneskapslova og god rekneskapskikk i Noreg gjeldande pr. 31.12.2010.

Eigedelar bestemt til varig eige eller bruk er klassifisert som anleggsmidlar. Andre eigedelar er klassifisert som omløpsmidlar. Fordringar som vert betalt tilbake innan eitt år eller som er ein del av selskapet sitt varekretsloop, vert klassifisert som omløpsmiddel. Ved klassifisering av gjeld vert tilsvarande kriterium lagt til grunn.

Anleggsmiddel vert vurdert til anskaffelses-kostnad med fradrag for avskrivningar og nedskrivningar. Omløpsmiddel er generelt vurdert til lågaste av anskaffelseskostnad og verkeleg verdi.

Det er etter god rekneskapskikk gjort unntak frå dei generelle vurderingsreglane. Eventuelle unntak vert kommentert i dei aktuelle notane. Betinga tap som er sannsynlege og kvantifiserbare vert kostnadsført. Nærare omtale av enkelte postar er gjort nedanfor.

### REKNESKAPSPRINSIPP FOR VESENTLEGE REKNESKAPSPOSTAR Inntektsføring

Inntektsføring ved sal av varer og tenester skjer på leveringstidspunktet. Forskotts-betalningar på kontraktar vert inntektsført ved levering av underliggjande produkt.

Produsert kraft vært levert på sentralnettet, og inntekta er opptent på tidspunktet for levering. Konsernet sel krafta på kraftmarknaden hovudsakleg gjennom marknadsplassen Nordpool. Sal av gass vert inntektsført etter avrekning av forbruk hos kunde. Sal av IKT-, breiband- og innhaldstenester, samt andre tenester vert inntektsført etter kvart som dei vert utført. Fakturert nettleige som avviker frå tillaten inntekt, vert balanseført som meir-/mindreinntekt og påverkar nettariiff i kommande periode. Andre tenester vert inntektsført etter kvart som tenesta vert utført.

### Kraftproduksjon/krafthandel

Konsernet har vedteke strategi og retningslinjer for si agering i kraftmarknaden. Selskapet driv finansiell handel i svært avgrensa omfang. Alle uoppgjorte terminkontraktar blir bokført til verkeleg verdi.

### Kostnadsføring / Samanstilling

Utgifter blir samanstillt og kostnadsført samtidig med tilhøyrande inntekter. Utgifter som ikkje kan samanstillast med inntekter blir kostnadsført når dei er påløpt.

### Investering dotterselskap, tilknytt selskap og aksjar og andelar

Selskap der morselskapet gjennom eigarskap eller avtale har bestemmande innverknad er definert som dotterselskap og er konsolidert i konsernrekneskapen. Investeringar i dotterselskap som ikkje er vesentleg for konsernet enkeltvis eller samla, er holdt utanfor ved konsolideringa. I selskapsrekneskapet er investeringar i dotterselskap bokført til anskaffelseskostnad.

Tilknytt selskap er bokført etter eigenkapitalmetoden i både konsern- og selskapsrekneskapet. Det er gjort unntak frå eigenkapitalmetoden for investeringar i tilknytt selskap som ikkje er vesentleg for konsernet enkeltvis eller samla.

Investeringar i aksjar og andelar er bokført til anskaffelsekostnad med nedskrivning til verkeleg verdi ved verdifall som ikkje er forbigående. Sjå nærare omtale under note 10.

### Pensjonsforpliktingar

Selskapet sitt pensjonsansvar i høve til den tariffesta tenestepensjonsordninga er dekkja gjennom pensjonsordning i BKK Pensjonskasse. Sjå nærare omtale under note 7.

### Varige driftsmiddel

Varige driftsmiddel vert aktivert til anskaffelseskostnad. Eventuelle renter i byggetida vert kostnadsført. Utvidingar og reinvesteringar som medfører auka kapasitet og/eller lengre levetid, vert aktivert. Eigne arbeid vert vurdert til tilverkingskost, aktivert og ført som kostnadsreduksjon på rekneskaps-linja "Løn og sosiale kostnader" – Sjå note 6.

### Av- og nedskrivningar

Avskrivningar vert gjort lineært over forventade resterande økonomisk levetid. Anlegg vert avskrivne frå det tidspunkt det vert sett i drift. I hovudsak følgjer selskapa i konsernet rettleiande avskrivningstider for bransjen – sjå note 8.

Ved verdiendringar som ikkje er forbigående vert anleggsmidla nedskreve til verkeleg verdi. Verkeleg verdi er salsverdi fråtrekt kostnader ved avhending eller noverdi av framtidige innbetalingsoverskot. Nedskrivingsvurdering skjer samla for eigedelar i einingar som genererer kontantstraum uavhengig av andre. Tidligere nedskrivningar vert reversert i den grad grunnlaget for nedskrivninga ikkje lengre er tilstades.

### Utviklingskostnader

Utviklingskostnader vert balanseført når det er sannsynleg at disse har framtidig økonomisk verdi.

### Felleskontrollert verksemd

Konsernet eig 8,75 % av anlegga i Sima. Eigardelen er aktivert i balansen fordelt etter brutto-metoden. Produsert kraft, bortsett frå konsesjonskraft, vert disponert direkte. Konsernet sin del av driftsinntekter og driftskostnader er tekne inn etter bruttometoden i samsvar med eigardel.

### Behaldningar

Oppmagasinert vatn er ikkje ført som lagerbehaldning.

### Fordringar

Kundefordringar og andre fordringar er vurdert til lågaste verdi av kostpris og verkeleg verdi. Det vert gjort avsetningar for forventade tap på fordringar.

## Note 1 - Rekneskapsprinsipp <sup>Del2</sup>

### UTSETT SKATT OG SKATTEKOSTNAD

#### Alminneleg skatt

Utsett skatt vert berekna med bakgrunn av midlertidige forskjellar mellom rekneskapsmessige og skattemessige verdiar ved utgangen av rekneskapsåret. Ved balanseføring av utsett skatt/utsett skattefordel vert nominell skattesats nytta. Utsett skattefordel oppstår ved forskjellar som gjer opphav til skattemessig frådrag i framtida og vert balanseført når det er sannsynleg at fordelen kan nyttast. Årets skattekostnad i rekneskapen inneheld betalbar skatt på årets resultat samt årets endringar i utsett skatt.

#### Grunnrenteskatt

For kraftproduksjonen er det innført ein særskilt skattlegging av inntekter utover normal avkastning. Grunnrenteskatten kjem i tillegg til alminneleg skatt. Skattegrunnlaget er berekna inntekter fråtrekt faktiske driftskostnader, skattemessige avskrivningar og friinntekt (kalkulatorisk avkastning på driftsmiddel). Grunnrenteskatten utgjer 30 % og vert rekna særskilt for kvart kraftverk.

Betalbar grunnrenteskatt vil vera stigande over kraftverket si levetid, i det effekten av friinntekta vert redusert og etterkvart fell vekk ettersom kraftverket vert avskrive.

Utsett skatt / skattefordel på grunnrente er berekna av midlertidige forskjellar mellom rekneskapsmessige og skattemessige verdiar og negativ grunnrenteinntekt til framføring som selskapet forventar å kunne nytte i framtida.

Grunnrenteskattekostnaden består av betalbar grunnrenteskatt og endring i utsett skatt/skattefordel knytt til grunnrenteskatt.

#### Naturressursskatt

Det skal dessutan for kraftverka betalast ein særskilt naturressursskatt. Naturressursskatten vert rekna ut frå produksjonen for det enkelte kraftverk. Naturressursskatten utgjer 1,3 øre pr. kWh rekna ut frå årleg gjennomsnittsproduksjon for dei siste 7 åra. Naturressursskatten vert motrekna mot fellesskatten av ordinær inntektsskatt.

## Note 2 - Mellomvere med selskap i same konsern m.v.

### MORSELSKAP

(Alle tal i 1000 NOK)

Føretak i same konsern

Tilknyttta selskap

Felles kontrollert verksemd

**Sum**

#### Kundefordringar

**2010**      **2009**

428      2 233

-      -

-      -

**428**      **2 233**

#### Andre kortsiktige fordringar

**2010**      **2009**

296 490      256 147

-      -

-      -

**296 490**      **256 147**

#### Anna kortsiktig gjeld

-      20 807

-      -

-      -

-      **20 807**

#### Leverandørgjeld

1 189      2 018

-      -

-      -

**1 189**      **2 018**

#### Andre langsiktige fordringar

999 629      1 020 950

-      -

-      -

**999 629**      **1 020 950**

I konsernrekneskapen er fordringar og gjeld mellom konsernselskapa eliminert.

## Note 3 - Finansiell marknadsrisiko

### RENTERISIKO

To tilhøve gjev renterisiko for konsernet  
1) konsernet har lån med flytande rente, og  
2) kapitaldelen for nettverksemda si inntekts-  
ramme er eksponert for rentenivået. Desse to  
tilhøva har motsett eksponering for rente-  
endring. Renteauke vil auke lånekostnaden,  
men samstundes gi auke i nettinntektene.

Total lånegjeld ved årsskiftet er 920 millionar  
kroner. Kapitalgrunnlaget i 2010 for inntekts-  
ramma var 430 millionar kroner.

Det er fastsett rammer for gjennomsnittleg  
rentebindingsperiodar i låneporteføljen.  
Låneporteføljen har i dag ein kombinasjon  
av flytande og fast rentebinding. Selskapet  
sin rentesensitivitet er tilpassa eit hensikts-  
messig sikringsnivå mellom anna ved bruk  
av renteswapper.

Konsernet benytter opsjonen i NRS(F)  
Finansielle egedelar og forpliktingar og  
Renteswapper er ikkje bokført til verkeleg  
verdi i balansen på bakgrunn av sikrings-  
bokføring. Selskapet sin likviditet vert  
kortsiktig plassert i bankinnskott og låne-  
sertifikat. Konsernet si eksponering for  
renterisiko for eksisterande lån og for lån  
til vedtekne utbyggingar er avgrensa.

### VALUTARISIKO

Konsernet SKL har ikkje lån eller likviditet  
plassert i utanlandsk valuta, utover eit mindre  
beløp i bank i Euro. Omsetning av kraft over  
børsen Nord Pool er avrekna i Euro. Konsernet  
sine inntekter frå kraftproduksjonen er såleis,  
i tillegg til nivået på kraftprisen, avhengig av  
tilhøvet mellom kursen på Euro og norske kroner.

### INNGÅTTE RENTEBYTTEAVTALER (RENTESWAPPER) FOR TIDLEGARE LÅNEOPPTAK:

Valuta	Mill. kr	Mottar	Betaler	Siste rentedag	Fastrente
NOK	25,0	flytande	fast	04-06-13	5,26 %
NOK	35,0	flytande	fast	04-06-13	6,06 %
NOK	150,0	flytande	fast	16-04-12	3,99 %
NOK	300,0	flytande	fast	24-04-12	5,39 %

Verkeleg verdi av renteswappar per 31.12.2009: -26,6 millionar kroner

Verkeleg verdi av renteswappar per 31.12.2010: -15,5 millionar kroner

Det er fastsett rammer for gjennomsnittleg rentebindingsperiodar i låneporteføljen. Låneporteføljen har i dag ein kombinasjon av flytande og fast rentebinding. Selskapet sin rentesensitivitet er tilpassa eit hensiktsmessig sikringsnivå mellom anna ved bruk av renteswapper.



## Note 4 - Samanslåing av postar i rekneskapen

(Alle tal i 1000 NOK)

### FINANSPOSTAR

#### FINANSINNTEKTER

	Konsernet		Morselskapet	
	2010	2009	2010	2009
Renteinntekter	16477	17 175	51 572	51 105
Inntekter frå dotterselskap	-	-	296 490	256 147
Aksjeutbyte (jfr. note 10)	10 050	14 100	-	-
Andre finansinntekter	1 241	2 308	778	59
<b>Sum finansinntekter</b>	<b>27 768</b>	<b>33 584</b>	<b>348 840</b>	<b>307 310</b>

#### FINANSKOSTNADER

Rentekostnader	45 143	39 934	45 140	42 865
Aktiverte rentekostnader	-	-	-	-
Andre finanskostnader	2 289	9 115	1 243	5 146
<b>Sum finanskostnader</b>	<b>47 432</b>	<b>49 049</b>	<b>46 383</b>	<b>48 012</b>
Nedskrivning av finansiselle eigendelar	4 400	-	-	-
<b>NETTO FINANSPOSTAR</b>	<b>-24 064</b>	<b>-15 465</b>	<b>302 457</b>	<b>259 298</b>

### ANDRE DRIFTSKOSTNADER

#### ANDRE DRIFTSKOSTNADER

Kostnader eigedomar	3 130	3 448	2 195	1 905
Vedlikehald, div. driftskostnader	24 213	34 802	9 925	9 852
Rekvisita, tele, post, transport	13 270	14 433	4 169	769
Kontingentar og gåver	2 181	1 543	529	390
Forsikringar	2 608	2 500	476	321
Del av driftskostnader deleigd verk	4 990	3 600	0	-
Eigedomsskatt, konsesjonsavgifter m.m.	40 583	39 653	0	-
Diverse kostnader	712	627	2 398	530
<b>Sum:</b>	<b>91 687</b>	<b>100 604</b>	<b>19 692</b>	<b>13 767</b>

### LIKVIDE MIDDEL BUNDNE MIDLAR

Morselskapet har ikkje bundne middel pr. 31.12.10. Samla bundne middel for konsernet SKL utgjorde pr. 31.12.10 0,4 mill. kr.

### SKATTETREKSMIDLAR

Morselskapet SKL AS har stilt ein bankgaranti på 6 mill. kr til dekning av skattetreksmiddel for alle tilsette i konsernet.

### KASSEKREDITT

Konsernet SKL har ein unytta kassekreditt på 100 mill kr per 31.12.2010. Dessutan er det inngått avtale med bank om trekkrettar på 1 390 millionar kroner.

## Note 5 - Konsoliderte selskaper og segmentinformasjon

### FØLGJANDE SELSKAP INNGÅR I DET KONSOLIDERTE REKNESKAPET:

Selskap	Forretningskontor	Eigardel	Stemmeandel
SKL AS	Stord	100,00 %	100,00 %
SKL Produksjon AS	Stord	100,00 %	100,00 %
SKL Marked AS	Stord	100,00 %	100,00 %
SKL Nett AS	Stord	100,00 %	100,00 %

SKL Produksjon AS eig i tillegg fleire småkraftselskap som er vurdert å vere uvesentleg for å dømme konsernets stilling og resultat, jfr Regnskapslovens §3-8. Sjå note 10.

### Segmenta rapporterast som følgjer:

- SKL Produksjon AS omfattar energiproduksjon og - handel, samt sal av tenester til prosjektleiing
- SKL Nett AS omfattar monopolverksemda vedrørende overføring og distribusjon av elkraft.
- SKL Marked AS omfattar konsernet si satsing på breiband, IKT, naturgass og sal av nettrelaterte kundetenester.
- SKL AS omfattar konsernfunksjonar som konsernleiing, personal- økonomi- og administrasjonstenester.

Tabelloppsettet syner ei elimineringskolonne som eliminerer interne transaksjonar mellom selskapa i konsernet. Rekneskapan for konsernet og enkeltselskapa er bokført etter NGAAP.

Beløp i 1000	Konsern	SKL Prod. AS	SKL Nett AS	SKL Marked AS	SKL AS	Eliminering
Eksterne driftsinntekter	1 175 245	812 158	319 973	42 916	198	-
Interne driftsinntekter	-	32 539	9 413	17 311	38 964	-98 227
<b>Totale driftsinntekter</b>	<b>1 175 245</b>	<b>844 697</b>	<b>329 386</b>	<b>60 227</b>	<b>39 162</b>	<b>-98 227</b>
Totale driftskostnader	664 198	402 530	279 929	49 588	30 378	-98 227
<b>Driftsresultat</b>	<b>511 047</b>	<b>442 167</b>	<b>49 457</b>	<b>10 639</b>	<b>8 784</b>	<b>-</b>
Netto Finanspostar	-24 064	-17 510	-10 871	-1 650	302 457	-296 490
<b>Resultat før skattekostnad</b>	<b>486 983</b>	<b>424 657</b>	<b>38 586</b>	<b>8 989</b>	<b>311 241</b>	<b>-296 490</b>
Skattekostnad	-258 815	-240 911	-10 905	-2 561	-83 073	78 635
<b>Årsresultat</b>	<b>228 168</b>	<b>183 745</b>	<b>27 681</b>	<b>6 428</b>	<b>228 168</b>	<b>-213 473</b>
Avgitt Konsernbidrag før skatt		255 201	34 164	7 125		
Avgitt Konsernbidrag etter skatt		183 745	27 681	6 428		

## Note 6 - Lønnskostnader, tilsette, godtgjersle m.m.

### LØNSSKOSTNADER

(Alle tal i 1000 NOK)

	Konsernet		Morselskap	
	2010	2009	2010	2009
Lønn	81 294	73 699	13 124	12 674
Arbeidsgjevaravgift	11 041	10 039	1 862	1 784
Pensjonskostnader.inkl. arb.g.avg.	-6 976	12 243	-8 102	2 409
Andre ytingar	2 697	2 677	878	854
<b>Brutto personalkostnader</b>	<b>88 056</b>	<b>98 658</b>	<b>7 762</b>	<b>17 721</b>
Herav aktiverte kostnader	14 482	16 781	-	104
<b>Resultatførte personalkostnader</b>	<b>73 574</b>	<b>81 876</b>	<b>7 762</b>	<b>17 617</b>
<b>Tal tilsette ved utgangen av året</b>	<b>130</b>	<b>129</b>	<b>19</b>	<b>18</b>

### YTINGAR TIL LEIANDE PERSONAR

(Alle tal i 1000 NOK)

	Konsernsjef	Styret
Lønn	1 374	-
Anna godtgjersle	153	677
<b>Sum ytingar</b>	<b>1 527</b>	<b>677</b>

I tillegg til lønnsoppgjevne summar for konsernsjef (jmf. ovanfor) har SKL betalt premie for ordinær pensjonsordning. Konsernsjefen har dessutan avtale om førtidspensjon frå fylte 62 år til 67 år. Pensjonsansvaret er teken inn i selskapet sitt pensjonsansvar, jmf. note 7.

Korkje konsernsjefen eller styremedlem har særskilt avtale om godtgjersle ved opphør av arbeidsforholdet.

Det er ved utgangen av 2010 ikkje gitt utlån til tilsette.

Det er ikkje gitt lån til konsernsjefen, styreformann eller andre nærstående partar.

### REVISOR

Kostnadsført revisjonshonorar for konsernet utgjer kr. 295 000. I tillegg er det utbetalt honorar for andre tenester med kr. 327 000. For morselskapet utgjer kostnadsført revisjonshonorar kr. 80 000, mens utbetalt honorar for andre tenester er kr. 285 000.

Spesifikasjon av godtgjering revisor:	Konsern	Morselskap
Godtgjering for lovpålagt revisjon	295	80
Godtgjering for andre attestasjonstenester	16	-
Godtgjering for teknisk bistand på skatteområdet	248	248
Godtgjering for teknisk bistand, utgreiing rekneskapsspørsmål o.l. knytta til omorganisering med meir	63	37

## Note 7 - Pensjonskostnader/-ansvar

(Alle tal i 1000 NOK)

### PENSJONSKOSTNADER

	Konsernet		Morselskapet	
	2010	2009	2010	2009
Nåverdi av årets pensjonsopptening	11 973	10 784	2 465	2 236
Rentekostnad av pensjonsansvaret	9 462	8 207	4 783	4 209
Brutto pensjonskostnad	21 435	18 991	7 248	6 445
Avkastning på pensjonsmidlar	-9 021	-6 988	-5 327	-4 117
Amortisering av ansvar ved planendring	-17 191	-	-8 868	-
<b>Netto</b>	<b>-4 777</b>	<b>12 003</b>	<b>-6 947</b>	<b>2 328</b>
Medlemsinnskott	-1 374	-1 273	-230	-217
Arbeidsgjevaravgift av berekna pensjonskostnad	-825	1 513	-925	298
<b>Netto pensjonskostnader</b>	<b>-6 976</b>	<b>12 243</b>	<b>-8 102</b>	<b>2 409</b>

### PENSJONSANSVAR

Balanseførte pensjonsforpliktingar SKL 31.12.	96 687	81 710	31 308	23 019
+ Korrigering IB pensjonsforpliktingar	-14 401	21 914	-5 988	15 795
+ Korrigering UB pensjonsforpliktingar	39 495	412	12 885	-4 609
<b>= Balanseførte pensjonsansvar SKL pr. 01.01.:</b>	<b>121 781</b>	<b>104 036</b>	<b>38 205</b>	<b>34 205</b>
+ Netto pensjonskostnad	-6 976	12 243	-8 102	2 409
- Tilskott /utbetaling over drift inkl. arb.gjevaravg.	-1 306	-19 591	43	-5 306
<b>Balanseført pensjonsansvar SKL pr. 31.12.:</b>	<b>113 500</b>	<b>96 688</b>	<b>30 146</b>	<b>31 308</b>
Utrekna pensjonsansvar pr. 31.12.	268 138	235 426	126 470	119 955
Opparbeida pensjonsmiddel pr. 31.12.	168 632	150 686	100 041	92 516
Arbeidsgjevaravgift	13 994	11 948	3 717	3 869
<b>Balanseført netto pensjonsansvar:</b>	<b>113 500</b>	<b>96 688</b>	<b>30 146</b>	<b>31 308</b>

### ØKONOMISKE FØRESETNADER

Diskonteringsrente	3,70 %	4,40 %	3,70 %	4,40 %
Forventa avkastning	Estimat	Estimat	Estimat	Estimat
Forventa lønnsauke	4,00 %	4,25 %	4,00 %	4,25 %
Forventa G - regulering	3,75 %	4,00 %	3,75 %	4,00 %
Forventa regulering av løpende pensjon	3,25 %	4,00 %	3,25 %	4,00 %

### PENSJONSFORPLIKTELSE OG FINANSIERING

Konsernet har pensjonsordning for alle sine tilsette. Ordningane gjer rett til definerte framtidige ytingar. Desse er i hovudsak avhengig av antal oppteningsår, lønnsnivå ved oppnådd pensjonsalder og storleiken på ytingane frå folketrygda. Pensjonsansvaret er dekkja gjennom pensjonsordning i BKK Pensjonskasse. Pensjonsmidlane er estimert basert på faktisk avkastning. Det totale netto pensjonsansvaret for selskapet er knytt til generell pensjonsordning, AFP-ordning (frå 62 år) og i tillegg er det hensyntatt avtale om førtidspensjonsordning med enkelte tilsette i konsernet.

### ENDRING I PENSJONSREGULERING

Pensjonsregulering har tidligare vore lik G-regulering. I samband med pensjonsreforma i 2010 er pensjonsreguleringa vedtatt vera lønnsregulering med eit fradrag på 0,75 %. Endringa får betydning for størrelsen på framtidig pensjonsutbetaling, og er handsama som ei planendring inkludert i resultatet for 2010.

### AVTALEFESTA FØRTIDSPENSJON - AFP

Pr 31.12.2010 er den eksisterande LO/NHO ordninga avvikla og vert i 2010 erstatta med ein livsvarig ytelse. Konsernet har valgt å vidareføra tjenestepensjonsberekna AFP for sine tilsette. Endringa i forpliktelse er regnskapsmessig behandla som endring av økonomiske forutsetningar og ført mot eigenkapitalen pr. 31.12.2010. Det er og gjort ei avsetjing for gjennværande forpliktig knytt til pensjonistar i LO/NHO- ordninga i konsernet, samt estimerte gjennståande premiar til Fellesordninga.

Rekneskapsmessig handsaming av pensjon er i henhold til IAS 19 (jmf NRS 6 pkt. 4A)

## Note 8 - Varige driftsmiddel Konsern

### KONSERN:VARIGE Driftsmiddel

(Alle tal i 1000 NOK)

	Vassdrags- regulering	Kraft- stasjonar	Sentralnett	Regionalnett	Distribus- jonsnett	Fjernst./ Teleanlegg	Bygningar	Transp.m./ IT/Inventar	Breiband	Naturgass	Tomtar	Anlegg u. arbeid	Sum varige driftsmiddel
Anskaffelseskost pr. 01.01.10	428 873	1 106 642	325 406	345 501	140 140	93 840	81 636	48 685	55 814	11 898	4 897	106 895	<b>2 750 227</b>
Tilgong nye driftsmiddel i 2010	-	-	-	720	-	-	571	3 146	-	-	2 712	138 683	<b>145 832</b>
Ferdigmelde prosjekt i 2010	2 326	942	10 535	16 099	14 120	682	49 162	10 277	26 285	27 121	3 076	-160 625	-
Avgong solgte driftsmiddel	-	-	-	-	-	-	-	-1 678	-	-	-	-	<b>-1 678</b>
Anskaffelseskost 31.12.10	431 199	1 107 584	335 941	362 320	154 260	94 522	131 369	60 430	82 099	39 019	10 685	84 955	<b>2 894 383</b>
Akkumulerte avskrivningar 31.12.10	-196 614	-387 811	-228 193	-189 276	-17 520	-77 734	-31 820	-30 533	-11 926	-1 053	-	-	<b>-1 172 480</b>
<b>Bokført verdi pr. 31.12.10</b>	<b>234 585</b>	<b>719 773</b>	<b>107 748</b>	<b>173 044</b>	<b>136 740</b>	<b>16 788</b>	<b>99 549</b>	<b>29 897</b>	<b>70 174</b>	<b>37 966</b>	<b>10 685</b>	<b>84 955</b>	<b>1 721 904</b>
Årets avskrivningar	8 165	27 844	10 438	9 157	5 152	2 824	1 726	6 689	3 999	648	-	-	<b>76 641</b>
Økonomisk levetid for driftsmidlane:	75 år	25-75 år	25-50 år	25-50 år	30-35 år	10-15 år	25-50 år	3-8 år	3-25 år	10-40 år			

Konsernet nyttar lineære avskrivningar for alle varige driftsmiddel.  
Årets eigentilverka anleggsmiddel (aktiverte personalkostnader) utgjer 14,5 mill. kr.

I samband med opprydding av eldre anleggsmiddel som ikkje lenger er i bruk, er desse korrigerert ut av anskaffelseskost. Tilsvarende tal er redusert i akkumulerte avskrivningar pr. 31.12.10. Samla bokført verdi av anleggsmiddel for FKV(Sima) er 109 mill.kr.

### MORSELSKAP: VARIGE Driftsmiddel

(Alle tal i 1000 NOK)

	Vassdrags- regulering	Kraft- stasjonar	Sentral- nett	Regional- nett	Distribu- sjonsnett	Fjernst./ Teleanlegg	Bygningar	Transp.m./ IT/Inventar	Breiband	Naturgass	Tomtar	Anlegg u. arbeid	Sum varige driftsmiddel
Anskaffelseskost pr. 01.01.2010	-	-	-	-	-	-	51 038	11 506	-	-	660	3 104	<b>66 308</b>
Tilgong nye driftsmiddel i 2010	-	-	-	-	-	-	571	131	-	-	-	41 391	<b>42 093</b>
Ferdigmelde prosjekt i 2010	-	-	-	-	-	-	34 263	1 461	-	-	3 076	-38 800	-
Avgong solgte driftsmiddel	-	-	-	-	-	-	-	-	-	-	-	-	-
Anskaffelseskost 31.12.10	-	-	-	-	-	-	85 872	13 098	-	-	3 736	5 695	<b>108 401</b>
Akkumulerte avskrivningar 31.12.10	-	-	-	-	-	-	-18 330	-7 968	-	-	-	-	<b>-26 298</b>
<b>Bokført verdi pr. 31.12.10</b>	<b>-</b>	<b>-</b>	<b>-</b>	<b>-</b>	<b>-</b>	<b>-</b>	<b>67 542</b>	<b>5 130</b>	<b>-</b>	<b>-</b>	<b>3 736</b>	<b>5 695</b>	<b>82 103</b>
Årets avskrivningar	-	-	-	-	-	-	996	1 928	-	-	-	-	<b>2 924</b>
Økonomisk levetid for driftsmidlane:							25-50 år	3-8 år					

Morselskapet nyttar lineære avskrivningar for alle varige driftsmiddel.  
Årets eigentilverka anleggsmiddel (aktiverte personalkostnader) utgjer mill. kr 0

## Note 9 - Immatrielle egedelar

### MORSELSKAPET

(Alle tal i 1000 NOK)

#### IMMATRIELLE EIGEDELAR

##### Balanseført verdi 31.12.2010

Balanseført verdi 01.01.2010

Årets endring i balanseført verdi

	Vassdragsrettar	Utsett skattefordel	Sum
Balanseført verdi 31.12.2010	-	8 287	8 287
Balanseført verdi 01.01.2010	-	9 855	9 855
Årets endring i balanseført verdi	-	-1 568	-1 568

Det er bokført utsett skattefordel for alminneleg skatt.  
Sjå note 12 for detaljar rundt utsatt skatt.

### KONSERNET

(Alle tal i 1000 NOK)

#### IMMATRIELLE EIGEDELAR

Anskaffelseskost 31.12.2010

Akkumulerte avskrivningar 31.12.2010

##### Balanseført verdi 31.12.2010

Balanseført verdi 31.12.2010

Årets endring i balanseført verdi

	Vassdragsrettar	Utsett skattefordel	Sum
Anskaffelseskost 31.12.2010	28 255	-	28 255
Akkumulerte avskrivningar 31.12.2010	1 403	-	1 403
Balanseført verdi 31.12.2010	26 852	343 881	370 733
Balanseført verdi 31.12.2010	26 852	363 721	390 573
Årets endring i balanseført verdi	-	-19 840	-19 840

Balanseførte vassdragsrettar gjeld erverva rett i samband med selskapet sine produksjonsanlegg. Desse anlegga er drivne med evigvarande konsesjonar. Rettane vert ikkje avskrivne. Rettane er tidligare avskrivne med totalt 1 403 TNOK.

Det er bokført utsatt skattefordel for alminneleg skatt, samt utsett skattefordel på grunnrenteskatt.  
Sjå note 12 for detaljar rundt utsatt skatt.

## Note 10 - Aksjar og andelar i andre selskap <sup>Del 1</sup>

(Alle tal i 1000 NOK)

	Eigarandel	Forretnings- kontor	Anskaffelses-kost	Balanseført verdi	Verdi- endring
<b>MORSELSKAPET</b>					
<b>ANLEGGSMIDLAR</b>					
SKL Produksjon AS	100,0 %	Stord	704 968	704 968	-
SKL Marked AS	100,0 %	Stord	104 877	104 877	-
SKL Nett AS	100,0 %	Stord	142 621	142 621	-
<b>Sum aksjar dotterselskap:</b>			<b>952 466</b>	<b>952 466</b>	-
Fordelingslaga			48	48	-
Vekstfondet AS	18,8 %		2 192	2 192	-
<b>Sum andre aksjer</b>			<b>2 240</b>	<b>2 240</b>	-
<b>KONSERN</b>					
<b>ANLEGGSMIDLAR</b>					
Aksjar og andelar vurdert etter kostmetoden					
Fordelingslaga			48	48	-
Sunnhordland Energi AS	100,0 %		100	100	-
Sunnhordland Nett AS	100,0 %		100	100	-
Vestkraft AS	100,0 %		113	113	-
Vekstfondet AS	18,8 %		2 197	2 192	-
Eitro Kraftverk AS	50,5 %		153	153	-
Akslandselva kraftverk AS	54,4 %		163	163	-
Hopselva Kraftverk AS	48,6 %		147	147	-
Gjønaelva kraftverk AS	48,6 %		147	147	-
Åkraelva kraftverk AS	100,0 %		300	300	-
Børsdalselva AS	100,0 %		300	300	-
Storelvi kraftverk AS	100,0 %		300	300	-
Matlandselva kraftverk AS	40,0 %		166	166	-
Ljotå kraftverk AS	49,0 %		154	154	-
Jarlshaug kraftverk AS	49,9 %		153	153	-
Tverrelva kraftverk AS	100,0 %		100	100	-
Tveitelva kraftverk AS	100,0 %		100	100	-
Saudefaldene AS	15,0 %		147 680	140 733 *	-
Vestavind Offshore AS	15,0 %		20 850	20 850 **	-
Vestavind Kraft AS	14,3 %		9 150	4 750 ***	-4 400
Grønn Energi AS	-		250	250	-
<b>Sum aksjar i andre selskap</b>			<b>182 671</b>	<b>171 319</b>	<b>-4 400</b>



## Note 10 - Aksjar og andelar i andre selskap <sup>Del 2</sup>

\* Differansen mellom balanseført verdi og anskaffelseskost knytt til Saundefaldene AS skuldast utbytteutbetalingar som overstig SKL sin andel av resultatet i eigarperioden. Resultatført utbytte for 2010 er innanfor SKL sin del av Saundefaldene AS sitt overskot.

\*\* Det er usikkerhet knytta til verkeleg verdi på aksjeposten i Vestavind Offshore AS. Om gjennvinnbart beløp overstig balanseført verdi avheng av forutsetnader om framtidig pris på grønne sertifikat, kraftpris og andre økonomiske faktorar. Det er ikkje gjennomført nedskriving, då det vert vurdert som sannsyneleg at kontantstrøm knytta til prosjektgjennomføring og/eller salg av prosjekt i selskapet kan forsvare balanseført verdi.

\*\*\* Aksjane i Vestavind Kraft AS er nedskrivne til andel av bokført verdi av eigenkapital i selskapet estimert pr. 31.12.2010. Nedskrivninga utgjer TNOK 4 400, og er resultatført som nedskriving av finansielle anleggsmidlar.

### FELLESKONTROLLERT VERKSEMD

Konsernet SKL eig 8,75 % av anlegga i Sima. SKL sin del av driftsinntekter og driftskostnader er tekne inn etter bruttometoden i samsvar med SKL sin eigardel. Produsert kraft, bortsett frå konsesjonskraft, vert disponert direkte. Delen som tilhøyrer Sima i resultatrekneskapen er rekna til:

(Alle tal i 1000 NOK)

	2010	2009
<b>Sal energi</b>	<b>87 494</b>	76 592
Overføringskostnader	2 691	2 669
Avskrivningar	6 667	6 652
Andre driftskostnader	8 763	9 124
<b>Sum driftskostnader</b>	<b>18 121</b>	18 445
<b>Driftsresultat</b>	<b>69 373</b>	58 147
Skattekostnad	38 849	32 562
<b>Årsoverskot</b>	<b>30 524</b>	25 585



## Note 11 - Fordringar, anna kortsiktig - og langsiktig gjeld <sup>Del 1</sup>

(Alle tal i 1000 NOK)

### FORDRINGAR MED FORFALL SEINARE ENN EITT ÅR

	Konsern		Morselskap	
	2010	2009	2010	2009
utlån til dotterselskap	-	-	999 629	1 020 950
Utlån til Saudefaldene AS	249 762	238 185	-	-
Utlån til Hordaland fylkeskommune	9 500	9 500	-	-
Utlån til diverse småkraftselskap	72 633	40 510	-	-
<b>Sum</b>	<b>331 895</b>	<b>288 196</b>	<b>999 629</b>	<b>1 020 950</b>

### ANDRE KORTSIKTIGE FORDRINGAR

Mindreinntekt	10 985	-	-	-
Andre kortsiktige fordringar	14 325	22 825	91	5 919
<b>Sum</b>	<b>25 310</b>	<b>22 825</b>	<b>91</b>	<b>5 919</b>

Verkeleg verdi av realiserte kontraktar (lukking av forwardkontraktar pr. 31.12.10), med oppgjør året etter utgjør TNOK 0 per 31.12.2010. Tilsvaranda tall per 31.12.09 var TNOK 0.

## Note 11 - Fordringar, anna kortsiktig - og langsiktig gjeld <sup>Del 2</sup>

	Konsern		Morselskap	
	2010	2009	2010	2009
<small>(Alle tal i 1000 NOK)</small>				
<b>KUNDEFORDRINGAR</b>				
Kundefordringar til pålydande	62 133	68 665	467	2 233
Avsett til tap på kundefordringar	-100	-	-	-
<b>Sum</b>	<b>62 033</b>	<b>68 665</b>	<b>467</b>	<b>2 233</b>
<b>ANNA KORTSIKTIG GJELD</b>				
Meirinntekt	24 270	33 119		
Diverse anna kortsiktig gjeld	59 328	53 529	21 200	33 249
<b>Sum</b>	<b>83 598</b>	<b>86 648</b>	<b>21 200</b>	<b>33 249</b>
<b>LANGSIKTIG GJELD</b>				
Obligasjonslån	-	-	-	-
Behaldning av eigne obligasjonar	-	-	-	-
Sertifikatlån	620 000	700 000	620 000	700 000
Trekkfasilitet / Gjeldsbrevslån	300 000	200 000	300 000	200 000
<b>Sum lånegjeld</b>	<b>920 000</b>	<b>900 000</b>	<b>920 000</b>	<b>900 000</b>
Forskott frå kundar	22 706	24 859	-	-
<b>Sum langsiktig gjeld</b>	<b>942 706</b>	<b>924 859</b>	<b>920 000</b>	<b>900 000</b>
Pensjonsansvar	113 500	96 688	30 146	31 308
<b>Sum avsetning for forpliktingar</b>	<b>113 500</b>	<b>9 688</b>	<b>30 146</b>	<b>31 308</b>

### OVERSIKT OVER RENTEBÆRANDE GJELD

Verdipapir	Restgjeld	Renteregulering	Gjeldande rente
Trekkfasilitet	200 000	14-01-11	3,13 %
Trekkfasilitet	100 000	21-01-11	2,61 %
Sertifikatlån	200 000	25-02-11	3,04 %
Sertifikatlån	200 000	26-04-11	3,08 %
Sertifikatlån	120 000	08-06-11	3,08 %
Sertifikatlån	100 000	28-06-11	3,05 %
<b>Sum sertifikatlån</b>	<b>920 000</b>		
<b>Sum renteberande gjeld</b>	<b>920 000</b>		

Sertifikatlånet er klassifisert som langsiktig gjeld som følgje av at ein tilsvarende trekkrett i bank er knytta opp mot låna. Sertifikatlån og trekkfasilitet, til saman på 1390 millionar kroner er ein del av selskapet si totalfinansiering. Gjeld er etablert mot negativ pantsettingserklæring.

Note 12 - Skatt <sup>Del1</sup>**MORSELSKAP**

(Alle tal i 1000 NOK)

	2010	2009
<b>SKATTEMESSIG RESULTAT:</b>		
Resultat før skatt	311 242	257 874
Permanente forskjeller	1 104	2 667
Konsernbidrag uten skattemessig verknad	-15 651	-
Endring mellombels forskjellar	-8 920	1 896
<b>Skattemessig resultat</b>	<b>287 775</b>	<b>262 437</b>
<b>AVSTEMMING SKATTEKOSTNAD:</b>		
28% resultat før skatt	87 148	72 205
28% permanente forskjeller	-4 073	747
Endring estimat på skattekostnad 2009	-1	-
<b>Skattekostnad</b>	<b>83 073</b>	<b>72 951</b>
<b>ÅRETS SKATTEKOSTNAD BESTÅR AV:</b>		
Endring i utsatt skatt	2 498	-531
Betalbar skatt ordinær drift	80 577	73 482
Endring estimat på skattekostnad 2009	-1	-
<b>Skattekostnad</b>	<b>83 073</b>	<b>72 951</b>
<b>SPESIFIKASJON AV BETALBAR SKATT I BALANSEN:</b>		
Betalbar skatt ordinær drift	80 577	73 482
Skatt på avslutta pensjonsordning ført over EK/ skattemessig inntektsført	699	-
<b>Betalbar skatt i balansen</b>	<b>81 276</b>	<b>73 482</b>

(Alle tal i 1000 NOK)

	31-12-09	Faktisk ligna 2009	Korrigert mot EK i 2010	31.12.2010	Endring 2010
<b>OVERSIKT OVER MELLOMBELS FORSKJELLER;</b>					
Anleggsmiddel	-2 559	1 018	-	1 291	-273
Varer	-	-	-	-	-
Fordringar og mellomvere	-	-	-	-	-
Gevinst- og tapskonto	-	-	-	-	-
Pensjonar	-31 308	-31 308	6 897	-30 146	-8 059
Reknskapsmessig avsetjing	-1 329	-1 329	-	-741	-588
<b>SUM</b>	<b>-35 196</b>	<b>-31 619</b>	<b>6 897</b>	<b>-29 596</b>	<b>-8 920</b>
<b>Sum netto mellombels forskjeller</b>	<b>-35 196</b>	<b>-31 619</b>	<b>6 897</b>	<b>-29 596</b>	<b>-8 920</b>
<b>28% av grunnlaget ovenfor</b>	<b>-9 855</b>	<b>-8 853</b>	<b>1 931</b>	<b>-8 287</b>	<b>-2 498</b>
<b>Balanseført utsett skatt</b> (-utsett skattefordel)	<b>-9 855</b>	<b>-8 853</b>	<b>1 931</b>	<b>-8 287</b>	<b>-2 498</b>

Note 12 - Skatt <sup>Del2</sup>**KONSERN**

(Alle tal i 1000 NOK)

	2010	2009
<b>ALMINNELEG BETALBAR SKATT</b>		
<b>Skattemessig resultat:</b>		
Resultat før skatt	486 983	394 795
Permanente forskjeller	-1 938	-10 043
Konsernbidrag uten skattemessig virkning		
Endring mellombels forskjeller	-51 692	28 362
<b>Skattemessig resultat</b>	<b>433 353</b>	<b>413 114</b>
<b>AVSTEMMING SKATTEKOSTNAD PÅ ALMINNELEG INNTEKT:</b>		
28% resultat før skatt	136 355	110 543
28% permanente forskjeller	-545	-2 812
Andre korrigeringar mot resultatet, endringar i estimat på skatt i tidlige periodar	706	-
<b>Skattekostnad - alminneleg inntekt</b>	<b>136 517</b>	<b>107 731</b>
<b>SPESIFIKASJON AV ÅRETS REGNSKAPSMESSIGE SKATTEKOSTNAD FOR ALMINNELEG SKATT</b>		
Endring i utsatt skatt	14 474	6 855
Betalbar skatt	121 338	115 672
Endring avsetning uavklarte skattesporsmål/omlikning 2007	-	8 460
Forskjell mellom likna betalbar skatt og faktisk betalt skatt 2008	-	-23 257
Andre korrigeringar mot resultatet, endringar i estimat på skatt i tidlige periodar	706	-
<b>Skattekostnad - alminneleg inntekt</b>	<b>136 517</b>	<b>107 731</b>

(Alle tal i 1000 NOK)

	31.12.2009	Faktisk likna 31.12.09	Korrigering mot EK i 2010	31.12.2010	Endring 2010
<b>OVERSIKT OVER MELLOMBELS FORSKJELLER;</b>					
Anleggsmidler	-481 312	-483 256	-	-466 343	-16 913
Varer	-	-	-	-	-
Fordringar og mellomvere	2	2	-	-98	100
Gevinst- og tapskonto	-58 979	-58 949	-	-47 159	-11 790
Pensjonar	-96 688	-96 687	24 601	-113 500	-7 788
Reknskapsmessig avsetjing	-5 654	-5 654	-	-8 729	3 075
Mindreinntekt	-31 700	-31 795	-	-13 287	-18 508
Aksjer etter skl § 2-38	-	-	-	-132	132
<b>SUM</b>	<b>-674 331</b>	<b>-676 339</b>	<b>24 601</b>	<b>-649 248</b>	<b>-51 692</b>
<b>ØVRIGE POSISJONER:</b>					
Skattemessig underskott til framføring					
<b>Sum netto mellombels forskjeller</b>	<b>-674 331</b>	<b>-676 339</b>	<b>24 601</b>	<b>-649 248</b>	<b>-51 692</b>
<b>28% av grunnlaget ovenfor</b>	<b>-188 813</b>	<b>-189 375</b>	<b>6 888</b>	<b>-181 789</b>	<b>-14 474</b>
<b>Balanseført utsett skatt</b> (-utsett skattefordel)	<b>-188 813</b>	<b>-189 408</b>	<b>6 888</b>	<b>-181 789</b>	<b>-14 474</b>
<b>Forskjell</b>	<b>-</b>	<b>-33</b>	<b>-</b>	<b>-</b>	<b>-</b>

## Note 12 - Skatt <sup>Del3</sup>

### KONSERN

(Alle tal i 1000 NOK)

#### GRUNNRENTESKATT

##### Utrekning av årets grunnrenteskatt

	2010	2009
Inntekt Kraftomsetning	574 884	498 215
Driftskostnader eks avskr, diverse skattar	56 860	55 092
Skattemessige avskrivningar	45 279	46 615
Eigedomsskatt og konsesjonsavgift	37 863	36 064
Sum Kostnader	140 002	137 771
Resultat før friinntekt	434 882	360 444
Friinntekt	35 082	29 148
Negativ grunnrenteinntekt frå tidligare år	32 806	26 630
<b>Grunnlag betalbar grunnrenteskatt</b>	<b>366 994</b>	<b>304 666</b>
<b>Betalbar grunnrenteskatt</b>	<b>110 098</b>	<b>91 400</b>

#### MELLOMBELS FORSKJELLAR GRUNNRENTESKATT

Anleggsmidler	-440 995	-450 942
Fremførtbart negativ grunnrenteinntekt	-82 517	-112 648
<b>Sum midlertidige forskjellar</b>	<b>-523 512</b>	<b>-563 590</b>
Forskjellar som ikkje inngår i utrekning av grunnrenteskatt	-16 791	-19 470
<b>Grunnlag utsatt skattefordel grunnrenteskatt</b>	<b>-540 303</b>	<b>-583 060</b>
Utsatt skattefordel 30%	-162 091	-174 918
<b>Grunnlag utsatt skattefordel grunnrenteskatt</b>	<b>-162 091</b>	<b>-174 918</b>
Forskjell	-	-

#### SPESIFIKASJON AV ÅRETS SKATTEKOSTNAD GRUNNRENTE

Endring utsatt skatt	12 827	10 475
Beregnet betalbar skatt for 2010	110 098	91 400
Endring avsetting uavklarte spørsmål/omligning 2007	-	27 585
Forskjell mellom likna betalbar skatt og faktisk betalt skatt i tidligere år	-628	-28 081
<b>Skattekostnad grunnrente</b>	<b>122 297</b>	<b>101 379</b>

Note 12 - Skatt <sup>Del4</sup>**KONSERN**

(Alle tal i 1000 NOK)

	2010	2009
<b>SAMLA SKATT KONSERN</b>		
<b>Betalbar skatt (Balanse)</b>		
Betalbar alminneleg skatt	121 338	115 672
Betalbar grunnrenteskatt	110 098	91 400
Avsetning skattespørsmål/skatt ikkje utlikna per 31.12.10	37 123	37 123
Skatt på avslutta pensjonsordning ført over EK/skattemessig inntektsført	699	-
<b>Sum Betalbar skatt</b>	<b>269 258</b>	<b>244 195</b>
<b>UTSATT SKATTEFORDEL (BALANSE)</b>		
Utsatt skattefordel alminneleg skatt	181 789	188 813
Utsatt skattefordel grunnrenteskatt	162 091	174 918
<b>Sum utsatt skattefordel</b>	<b>343 881</b>	<b>363 730</b>
<b>SAMLA SKATTEKOSTNAD</b>		
Betalbar alminneleg skatt	121 338	115 672
Betalbar grunnrenteskatt	110 098	91 400
Endring utsatt alminneleg skatt	14 474	6 855
Endring i utsett grunnrenteskatt	12 827	10 475
Endring avsetting uavklarte spørsmål/omligning 2007	-	36 045
Forskjell mellom likna betalbar skatt og faktisk betalt skatt 2008	-	-51 338
Andre korreksjoner	76	496
<b>Sum skattekostnad</b>	<b>258 814</b>	<b>209 605</b>

Isolert sett har alle kraftstasjonar hatt positiv grunnrenteinntekt før bruk av underskott til framføring i 2010.

Utsett grunnrenteskatt er utrekna for Blåfalli III, Blåfalli IV, Blåfalli V, Blåfalli Vik, Lang-Sima, Sy-Sima og Eikelandsosen då det er forventat at desse kjem til å ha positiv grunnrente også i framtida. Kraftstasjonane Lundsæter, Staffi og Børtveit er mindre stasjonar som det ikkje vert rekna grunnrenteskatt for.

## Note 13 - Aksjekapital og ksjonærinformasjon

### AKSJEKAPITALEN BESTÅR AV

(Alle tal i 1000 NOK)

	Antall	Pålydande	Bokført
Aksjar	3 307	1	3 307

Sunnhordland Kraftlag AS har 9 aksjonærer per 31.12.2010.  
Alle aksjar gjev same rett i selskapet.

### AKSJONÆRARER PER 31.12.2010

(Alle tal i 1000 NOK)

	Antall	Eigarandel
BKK AS	1 106	33,4 %
Finnås Kraftlag BA	332	10,0 %
Fitjar Kraftlag SA	111	3,4 %
Fjelberg Kraftlag SA	98	3,0 %
Haugaland Kraft AS	1 340	40,5 %
Skånedvik Ølen Kraftlag BA	85	2,6 %
Stord Kommune	70	2,1 %
Tysnes Kraftlag SA	165	5,0 %
<b>Sum</b>	<b>3 307</b>	<b>100,0 %</b>

### EIGNE AKSJAR

SKL har ikkje egne aksjar.

### NÆRSTÅANDE PARTAR

Haugaland Kraft AS, som eig 40,5 % av aksjane i SKL, er representert i SKL sitt styre med 2 styremedlem. Haugaland Kraft og SKL har avtalar om kraftlevering, og er dessutan nettkundar hos kvarandre. Alle kontrakts- / avtaletilhøve med Haugaland Kraft AS er gjort til marknadsprisar. I 2010 utgjorde samla energisal til Haugaland Kraft 449 millionar kroner. Pr 31.12.2010 hadde konsernet SKL både fordringar og gjeld mot Haugaland Kraft, utlikna er samla fordring for konsernet 4,6 millionar kroner.

BKK AS, som eig 33,4 % av aksjane i SKL, er representert i SKL sitt styre med 1 styremedlem. Det er ikkje inngått kraftkontraktar mellom SKL og BKK.

Konsernet SKL har dei lokale kraftlaga som sine nettkundar. I tillegg har samla spotsal til Finnås Kraftlag i 2010 vore ca. 64 millionar kroner.

## Note 14 Eigenkapital

### KONSERNET

(Alle tal i 1000 NOK)

	Aksjekapital	Overkursfond	Annan eigenkapital	Sum eigenkapital
<b>Eigenkapital 01.01.2010</b>	<b>3 307</b>	-	<b>1 108 627</b>	<b>1 111 934</b>
Årets resultat	-	-	228 168	228 168
Overføring frå Overkursfond til anna eigenkapital	-	-	-	-
Utdeling av tidlegare beskatta kapital	-	-	-	-
Avsetning utbytte	-	-	-171 126	-171 126
Føringar mot eigenkapitalen (pensjoner)	-	-	-16 268	-16 268
<b>Eigenkapital pr. 31.12.2010</b>	<b>3 307</b>	-	<b>1 149 401</b>	<b>1 152 708</b>

### MORSELSKAPET

(Alle tal i 1000 NOK)

	Aksjekapital	Overkursfond	Annan eigenkapital	Sum eigenkapital
<b>Eigenkapital 01.01.2010</b>	<b>3 307</b>	-	<b>1 114 953</b>	<b>1 118 260</b>
Årets resultat	-	-	228 168	228 168
Overføring frå Overkursfond til anna eigenkapital	-	-	-	-
Utdeling av tidlegare beskatta kapital	-	-	-	-
Avsetning utbytte/konsernbidrag	-	-	-171 126	-171 126
Føringar mot eigenkapitalen (pensjoner)	-	-	-3 168	-3 168
<b>Eigenkapital pr. 31.12.2010</b>	<b>3 307</b>	-	<b>1 168 827</b>	<b>1 172 134</b>

Årets utdelte utbytte er å sjå på som utdeling av tidligare skattlagt kapital.

### FRI EIGENKAPITAL 31.12.2010

Eigenkapital pr. 31.12.2010	1 172 134
Bunden eigenkapital	-3 307
Balansført utsatt skattefordel	-8 287
<b>Sum</b>	<b>1 160 540</b>
Eigenkapital pr. 31.12.2010	1 172 134
-10% av balansesum pr. 31.12.2010	-240 368
<b>Sum</b>	<b>931 766</b>
<b>Fri eigenkapital pr. 31.12.2010</b>	<b>931 766</b>



## Noter 15 - Pant og garantiar

### GARANTIANSVAR

(Alle tal i 1000 NOK)

	2010	2009	Utstedende selskap
Personallån i bank	422	412	SKL Produksjon AS
Nordic Electricity Clearing	10 000	10 000	SKL Produksjon AS
Nord Pool Spot AS	10 000	10 000	SKL Produksjon AS
Statnett SF	10 000	5 000	SKL Produksjon AS
Statkraft SF	29 352	28 000	SKL Produksjon AS
Bankgaranti til dekning for skattetrekkkrav	6 000	6 000	SKL AS
Sum garantiansvar	65 774	59 412	

## Note 16 - Inntekt nettleige og meir-/mindreinntekt

### BEREKNING AV MEIR(-) / MINDREINNTEKT(+) 2010

(Alle tal i 1000 NOK)

	Sentralnett	Regionalnett	Distribusjonsnett	Elimineringer/ Internttransaksjoner	Sum
Inntektsramme 2010	45 280	78 174	45 400		168 854
Faktisk inntekt fakturert nettkunder 2010	-38 167	-209 591	-72 737	26 608	-293 887
Balanseført meirinntekt/mindreinntekt IB 2010	-2 598	-42 709	12 187		-33 120
Etterjustering inntektsramme på grunnlag av tidligare vedtak/klager o.a	475	-2 318	339		-1 504
Eksterne kostnader overliggjande nett 2010	-	158 364	21 727	-26 608	153 483
Eksterne kostnader eigedomsskatt 2010	687	925	-		1 612
Justering for endring i nettkapital IB 2009/UB 2010	-447	-3 304	418		-3 333
Resultatføring KILE	-	-3 381	-1 581		-4 962
Overført frå renter Meir/Mindreinntekt	-	-430	-		-430
<b>Meirinntekt/Mindreinntekt pr. 31.12.2010, inkl årets resultatførte KILE</b>	<b>5 230</b>	<b>-24 270</b>	<b>5 753</b>	<b>-</b>	<b>-13 287</b>
Andre fordringar					10 983
Annan kortsiktig gjeld					-24 270
<b>Sum</b>					<b>-13 287</b>

### DRIFTSINNTEKT KNYTTA TIL NETTLEIGA FRAMKJEM SOM FYLGJANDE:

(Alle tal i 1000 NOK)

	Sentralnett	Regionalnett	Distribusjonsnett	Elimineringer/ Internttransaksjoner	Sum
Inntektsramme	45 280	78 174	45 400	-	168 854
Kostnader overliggjande nett og eigedomsskatt	687	159 289	21 727	-26 608	155 095
Resultatføring KILE	-	-3 381	-1 581		-4 962
Etterjustering inntektsramme på grunnlag av tidligare klager o.a	475	-2 318	339		-1 504
Justering for endring i nettkapital IB 2009/UB 2010	-447	-3 304	418		-3 333
<b>Sum driftsinntekt nettleige</b>	<b>45 995</b>	<b>228 460</b>	<b>66 303</b>	<b>-26 608</b>	<b>314 150</b>

### Endring meirinntekt/mindreinntekt i 2010 klassifisert over driftsresultatet framkjem som fylgjande:

Balanseført meirinntekt/mindreinntekt 31.12.09	-2 598	-42 709	12 187		-33 120
Balanseført 31.12.10	5 230	-24 270	5 753		-13 287
Endring balanseført verdi	7 828	18 439	-6 434		19 833
Renter meirinntekt/mindreinntekt	-	-430	-		-430
<b>Auke mindreinntekt/meirinntekt i 2010 klassifisert over driftsresultatet:</b>	<b>7 828</b>	<b>18 869</b>	<b>-6 434</b>	<b>-</b>	<b>20 263</b>

Det er bokført 412 TNOK netto rentekostnad mindreinntekt i 2010 - som i resultatrekneskapet er klassifisert som finansinntekt.

I tillegg til ovannemnde saldo, er det ein netto renter mindreinntekt som er klassifisert som kortsiktige fordringar. Netto gjeld per 31.12.10 er 1,275 mill.

Den påløpte renta er klassifisert som hhv andre fordringar med 1881 TNOK og annan kortsiktig gjeld med 606 TNOK.

KILE-ramme er inkludert i inntektsramma. Årets faktiske KILE er resultatført i 2010, jf. oppstillingen ovanfor.

Revisor si melding - SKL Konsern

## Til generalforsamlingen i Sunnhordland Kraftlag AS

### Revisors beretning

#### Uttalelse om årsregnskapet

Vi har revidert årsregnskapet for Sunnhordland Kraftlag AS som består av selskapsregnskap, som viser et overskudd på kr 228.168.000, og konsernregnskap, som viser et overskudd på kr 228.168.000. Selskapsregnskapet og konsernregnskapet består av balanse per 31. desember 2010, resultatregnskap for regnskapsåret avsluttet per denne datoen, kontantstrømoppstilling og en beskrivelse av vesentlige anvendte regnskapsprinsipper og andre noteopplysninger.

#### Styret og daglig leders ansvar for årsregnskapet

Styret og daglig leder er ansvarlig for å utarbeide årsregnskapet og for at det gir et rettviseende bilde i samsvar med regnskapslovens regler og god regnskapsskikk i Norge, og for slik intern kontroll som styret og daglig leder finner nødvendig for å muliggjøre utarbeidelsen av et årsregnskap som ikke inneholder vesentlig feilinformasjon, verken som følge av misligheter eller feil.

#### Revisors oppgaver og plikter

Vår oppgave er å gi uttrykk for en mening om dette årsregnskapet på bakgrunn av vår revisjon. Vi har gjennomført revisjonen i samsvar med lov, forskrift og god revisjonsskikk i Norge, herunder International Standards on Auditing. Revisjonsstandardene krever at vi etterlever etiske krav og planlegger og gjennomfører revisjonen for å oppnå betryggende sikkerhet for at årsregnskapet ikke inneholder vesentlig feilinformasjon.

En revisjon innebærer utførelse av handlinger for å innhente revisjonsbevis for beløpene og opplysningene i årsregnskapet. De valgte handlingene avhenger av revisors skjønn, herunder vurderingen av risikoene for at årsregnskapet inneholder vesentlig feilinformasjon, enten det skyldes misligheter eller feil. Ved en slik risikovurdering tar revisor hensyn til den interne kontrollen som er relevant for selskapets utarbeidelse av et årsregnskap som gir et rettviseende bilde. Formålet er å utforme revisjonshandlinger som er hensiktsmessige etter omstendighetene, men ikke for å gi uttrykk for en mening om effektiviteten av

selskapets interne kontroll. En revisjon omfatter også en vurdering av om de anvendte regnskapsprinsippene er hensiktsmessige og om regnskapsestimatene utarbeidet av ledelsen er rimelige, samt en vurdering av den samlede presentasjonen av årsregnskapet. Etter vår oppfatning er innhentet revisjonsbevis tilstrekkelig og hensiktsmessig som grunnlag for vår konklusjon.

#### Konklusjon

Etter vår mening er årsregnskapet avgitt i samsvar med lov og forskrifter og gir et rettviseende bilde av selskapet og konsernet Sunnhordland Kraftlag AS' finansielle stilling per 31. desember 2010 og av deres resultater for regnskapsåret som ble avsluttet per denne datoen i samsvar med regnskapslovens regler og god regnskapsskikk i Norge.

#### Uttalelse om øvrige forhold

#### Konklusjon om årsberetningen

Basert på vår revisjon av årsregnskapet som beskrevet ovenfor, mener vi at opplysningene i årsberetningen om årsregnskapet, forutsetningen om fortsatt drift og forslaget til anvendelse av overskuddet er konsistente med årsregnskapet og er i samsvar med lov og forskrifter.

#### Konklusjon om registrering og dokumentasjon

Basert på vår revisjon av årsregnskapet som beskrevet ovenfor, og kontrollhandlinger vi har funnet nødvendig i henhold til internasjonal standard for attestasjonsoppdrag ISAE 3000, "Attestasjonsoppdrag som ikke er revisjon eller begrenset revisjon av historisk finansiell informasjon", mener vi at ledelsen har oppfylt sin plikt til å sørge for ordentlig og oversiktlig registrering og dokumentasjon av selskapets regnskapsopplysninger i samsvar med lov og god bokføringsskikk i Norge.

Bergen, 14. mars 2011  
PricewaterhouseCoopers AS



Sturle Døsen  
Statsautorisert revisor

## Nøkkeltal

	2010	2009	2008	2007	2006	2005
<b>RENTABILITET</b>						
Totalrentabilitet (resultat før rentekostnader/totalkapital)	<b>19,6 %</b>	16,2 %	22,5 %	14,9 %	21,5 %	19,7 %
Resultatgrad (resultat før rentekostnader/omsetning)	<b>45,8 %</b>	49,2 %	63,0 %	52,6 %	61,2 %	56,4 %
Omløpshastighet (omsetning/totalkapital)	<b>0,42</b>	0,34	0,34	0,27	0,35	0,35
Eigenkapitalrentabilitet før skatt (resultat/eigenkapital)	<b>42,2 %</b>	35,5 %	42,2 %	30,8 %	45,8 %	37,8 %
Eigenkapitalrentabilitet etter skatt (resultat/eigenkapital)	<b>19,8 %</b>	16,7 %	20,5 %	25,2 %	24,0 %	21,3 %
<b>LIKVIDITET</b>						
Likviditetsgrad 1 (omløpsmidlar/kortsiktig gjeld)	<b>0,37</b>	0,30	0,89	0,64	0,46	0,55
Arbeidskapital (omløpsmiddel - kortsiktig gjeld)	<b>-386 936</b>	-376 001	-46 683	-164 735	-273 821	-182 281
<b>SOLIDITET</b>						
Eigenkapitalprosent bokført (eigenkapital/totalkapital)	<b>40,9 %</b>	41,6 %	46,5 %	40,8 %	43,6 %	47,3 %
Eigenkapitalprosent justert for utsett skattefordel (eigenkapital/totalkapital)	<b>32,7 %</b>	32,4 %	38,3 %	30,7 %	33,9 %	41,7 %
Rentedekningsgrad (Overskot før renter/rentekostnader)	<b>11,36</b>	9,05	10,5	9,6	28,4	20,1
Gjeldsnedbetalingsevne ([langsigtig gjeld-betalingsmidler]/eigenfinansiering)	<b>2,49</b>	3,16	2,04	2,27	1,93	1,35
<b>FINANSIERING</b>						
Finansiering av anleggsmiddel (anleggsmidlar/langsigtig finansiering)	<b>0,78</b>	0,77	1,02	1,08	1,15	1,12