

Kraft

Årsmelding

2011

Verdiskaping

Det er klart uttrykte forventningar til at SKL skal skapa verdiar for regionen og eigarane gjennom vidareutvikling av konsernet. Konsernet sin store aktivitet, utvikling og resultat dei siste åra underbyggjer dette. 2011 vart ikkje noko unntak.

SKL må endra og utvikla seg i takt med rammevilkåra for bransjen. Dei overordna føringane for verdiskaping er knytt til fornybar energi, både å byggja ut og få denne energien fram til marknaden. Ei nyleg framlagt undersøking slår og fast at utbygging av ny vasskraft er nødvendig for å nå nasjonale klimamål. Dette gir oss ein ekstra motivasjon og føremon i vårt arbeid.

2011 vart eit godt år på produksjonssida med ein årsproduksjon på vel 2.000 GWh. I tillegg til god tilgjenge på produksjonsutstyret, fekk vi god hjelp med eit heller nedbørsrikt år. Vi har ambisjonar om ytterlegare produksjonsauke i Blådalsvassdraget, og har sett i gang ei ny utgreiing for om mogeleg å få ei enno betre utnytting av vassressursane. Så langt er fleire interessante prosjekt identifisert. Vi fekk og endeleg ein mykje etterlengta konsesjon for Eikemoprojektet, ei overføring inn i vassdraget på om lag 63 GWh.

I 2011 vart småkraftverk nr to, Tveitelva Kraftverk, sett i drift. Vidare starta vi opp arbeidet med Liarelva, Åkraelva og Eitro Kraftverk. Det siste eit samarbeidsprosjekt med Fusa Kraftlag. Utover dette har vi over 20 prosjekt på «blokka». Med denne aktiviteten gir SKL eit viktig bidrag til dei nasjonale målsetjingane om fornybar energi. Så får vi

vona at dei sentrale premissgjevarane legg tilhøva til rette slik at vi kan få gjennomført desse målsetjingane.

Vi er og ein aktør på vindkraftsida gjennom vårt eigarskap i vestavind Offshore og Vestavind kraft. Her må vi dessverre slå fast at dagens rammevilkår ikkje gir grunnlag for den heilt store optimismen på dette området. Ein viktig prøvestein blir Havsul, eit botnfast offshoreprosjekt, som venteleg vil få si avgjerd i 2012.

Utvikling av nettanlegg, både for å ivareta leveringstryggleiken og leggja til rette for fornybarsatsinga, har vore sentrale i 2011. Den tyngste einskildinvesteringa er 300 kV anlegget frå Børtveit til Midtfjellet Vindpark. Dette arbeidet starta opp like etter ferien og har ei byggetid på om lag eit år. Vidare har ei omfattande opprusting av distribusjons- og regionalnettet og blitt gjennomført. Utvikling av nettanlegg er viktig for heile samfunnet. Det handlar om verdiskaping, utjamning av kraftprisar, leveringstryggleik og trygging av arbeidsplassar. Dette er noko som alle er opptatt av. Utdrøininga er å få aksept for å byggja dei nettanlegg som vert krevd. Dette blir ei av dei viktigaste oppgåvene for bransjen – og for SKL - i åra som kjem. Dette viser og tydeleg att i vårt langtidsbudsjett der nett står føre monalege investeringar. SKL er i heile verdikjeda, frå å henta vatn under Folgefonna til ulike produkt som vi leverer til sluttbrukarar. Dette er ei ønska utvikling, men krevjande for eit konsern på SKL sin storleik. Difor er det ekstra kjekt å kunna slå fast at vi i all hovudsak har lykkast med våre satsingar.

Denne breidda er med å gjera SKL til eit spennande og attraktivt selskap og med det gje oss eit fortrinn i å utvikla, behalda og få tak i dei medarbeidarane vi treng.

Vi skal utvikla SKL vidare som eit godt selskap både og eiga i og å arbeida i. For å skapa verdiar for regionen og eigarane må vi vera målretta og fokusert i dei oppgåvene vi skal løysa. Vi skal fortsatt ha breidde i våre aktivitetar, men vera klare på at vi ikkje kan gjera alt i eigen regi. Samarbeid med andre vil vera ein viktig faktor. Vi må nytta oss av dei moglegheitene som ligg i ny teknologi og vera i fremste rekkje med å ta desse i bruk. Rett kompetanse er eit suksesskriterium, og vi må leggja til rette for gode og utviklande fagmiljø på tvers i konsernet. Det betyr òg at vi må stilla oss spørsmålet om korleis vi jobbar og om vi kan løysa oppgåvene våre på ein betre og meir effektiv måte. Med dei rammene vi har fått tildelt frå våre eigarar, er det opp til oss sjølve å visa oss den tilliten verdig.



Magne Heimvik
konsernsjef

Navigering

Du kan navigera på fleire måtar i denne årsmeldinga:

Frå side til side:

Klikk på pilene til høgre/venstre for å bla fram/attende - eller bruk piltastane på tastaturet ditt.

Frå avsnitt til avsnitt:

Klikk i toppmenyen for å koma direkte til aktuelt avsnitt.

Innhaldssida:

Denne sida "Innhald" gir deg direkte tilgang til dei fleste av sidene i årsmeldinga (innhalds-oversikta er klikkbar).

Sjå til høgre i toppmenyen for:

Inn/ut av fullskjermmodus

www.skl.as

Utskrift (hugs å skriva inn sidetal i utskriftsvindauga om du ikkje vil ha ut heile årsmeldinga).

Generelt vil du sjå at markøren endrar seg så snart han peikar på ein snarveg.

God tur!

Innhald

Kraft
Verdiskaping
Innhald

SKL Konsern

Tilbakeblikk på 2011

Hovudtal

Dette er SKL

Styret

Selskapsstruktur og organisasjon

SKL Produksjon

Produksjon

Driftsresultat

SKL Nett

Distribusjon

Driftsresultat

SKL Marked

Nye område

Driftsresultat

Årsmelding

Styret si årsmelding

Resultatrekneskap

Balanse

Kontantstraumanalyse

Notar

1 Rekneskapsprinsipp

2 Mellomvere med selskap i same konsern m.v.

3 Finansiell marknadsrisiko

4 Samanslåing av postar i rekneskapen

5 Konsoliderte selskap og segmentinformasjon

6 Lønnskostnader, tilsette, godtgjersle m.m.

7 Pensjonskostnader/-ansvar

8 Varige driftsmiddel

9 Immaterielle egedelar

10 Aksjar og andelar i andre selskap

11 Fordringar, anna - og langsiktig gjeld

12 Skatt

13 Aksjekapital og aksjonærinformasjon

14 Eigenkapital

15 Pant og garantiar

16 Inntekt nettleige og meir-/mindreinntekt

[Revisor si melding](#)

Nøkkeltal

SKL Konsern

Tilbakeblikk på 2011

Hovudtal

Dette er SKL

Styret 2011 - 2012

Selskapsstruktur og organisasjon

Tilbakeblikk 2011

Produksjon:

Oppstart av anleggsarbeid i forbindelse med bygging av Eitro Kraftverk 11 GWh.

Mai: Prøvedrift Tveitelva kraftverk.

Juni: Konesjon på Eikemooverføringa, anleggsstart tidleg juli.

August: Oppstart bygging av Liarelva kraftverk 6 GWh.

August: Eikelandsosen Kraftverk – skifta kuleventilstyring.

Oktober: Oppstart bygging av Åkraelva Kraftverk 17 GWh.

Nett:

Februar: Oppstart ny transformatorstasjon, 60kV, Opstveit i Matre.

Mai: Oppstart ombygging og ny ekstra transformator, 60kV, Ekornsæter.

Juli: Ferdigstilling nytt nettanlegg Distribusjonsnett, Nedre Bjelland.

August: Større oppgradering brytaranlegg 300kV ved Stord Trafo.

September: Oppstart nytt nettanlegg for distribusjonsnett, Jensanesvegen.

Oktober: Oppstrart 300kV linja til Midtfjellet Vindpark.

November: Ferdigstilling nytt nettanlegg Distribusjonsnett, Sageneset.

Desember: Ferdigstilling nytt nettanlegg Distribusjonsnett, Børtveit.

Marked:

Januar: SKL Breiband utvida produktspekteret gjennom Altibox til å også gjelda alarm.

Januar: SKL og Haugaland Kraft undertekna samarbeidsavtale om levering av Altibox-produkt og -tenester til kundar på Stord.

Mai: Heiane: SKL sin fyllingsstasjon for CNG (komprimert naturgass) til bilar, vart offisielt opna av stortingsrepresentant Magne Rommetveit.

September: IKT-divisjonen undertekna avtale om leveranse av IT-tenester til kunde nr 20 som var Voss Energi.

September: Kundedivisjonen inngjekk avtale om fakturering av kundetenester for Skånevik og Ølen kraftlag.

Dette er SKL

Eit kraftsenter for framtidretta energiforsyning

Sunnhordland Kraftlag (SKL) har vore eit vertikalintegreert energiselskap med omfattande aktivitetar i regionane mellom Stavanger og Bergen, og har som visjon å vera eit kraftsenter for framtidretta energiforsyning.

For å leggja til rette for ei meir framtidretta og effektiv organisering er SKL konsernorganisert frå 01.01. 2009. Konsernet omfattar eit morselskap, SKL AS, og 3 dotterselskap: SKL NETT AS, SKL PRODUKSJON AS og SKL MARKED AS.

I 1953 sette SKL i drift det første aggregatet i Blådalsvassdraget i Kvinnherad, og med det vart det lagt eit svært viktig grunnlag for utvikling i regionen. I dag er heile samfunnet bygd kring ei sikker tilførsle av straum, og frå ein regional ståstad er det selskapet si målsetjing å framskaffa ny kraftproduksjon og vidareutvikla ein konkurransedyktig struktur og kvalitet innan energidistribusjon.

Hovudtal

RESULTATREKNESKAP

		2011	2010	2009	2008	2007
Omsetning	mill. kr.	1 087	1 175	903	965	703
Driftsresultat	mill. kr.	517	511	410	568	348
Årsoverskot etter skatt	mill. kr.	209	228	185	267	266
Utbyte	mill. kr.	157	171	139	220	240

BALANSE

Totalkapital	mill. kr.	2 883	2 819	2 670	2 798	2 596
Eigenkapital	mill. kr.	1 160	1 153	1 112	1 302	1 059
Soliditet (eigenkapital i % av totalkapital)	%	40,2	40,9	41,6	46,5	40,8
Likviditetsgrad 1 (omløpsmidlar i % av kortsiktig gjeld)	%	22,4	36,6	29,9	88,7	63,7

RENTABILITET

Totalrentabilitet (resultat før rentekostnader i % av totalkapital)	%	18,8	19,6	16,2	22,5	14,9
Eigenkapitalrentabilitet før skatt (resultat før skatt i % av gj.sn. Eigenkapital)	%	42,2	43,0	32,7	46,6	31,2

ÅRSVERK

Årsverk per 31.12.		130	129	124	116	108
--------------------	--	-----	-----	-----	-----	-----

Styret 2011 / 2012

Magne
Heimvik
Konsernsjef



Didrik
Ferkingsstad
Styreleiar



Atle
Neteland
Nestleiar



Aud
Kaldefoss
Styremedlem



Olav
Linga
Styremedlem



Elisabeth
Eide Tharaldsen
Styremedlem



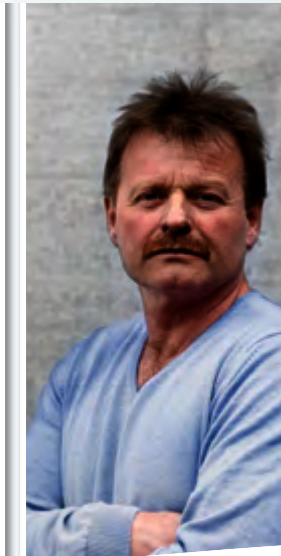
Johannes
Christen Koløen
Styremedlem



Lars
Sauve
Styremedlem



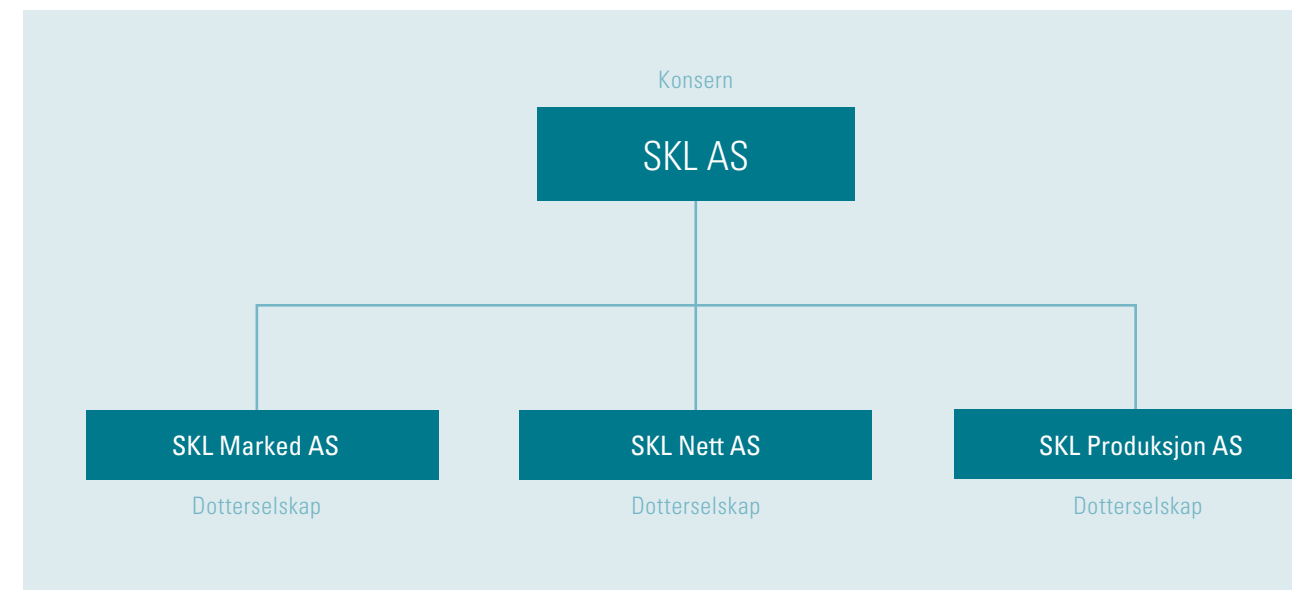
Egil
Åkra
Styremedlem



Selskapsstruktur og organisasjon

2011 - 2012

Struktur



Fordeling av aksjar pr. 31. desember 2011:

Aksjonær	Aksjetal	Prosent av aksjane
Haugaland Kraft AS	1340	40,5
BKK AS	1106	33,4
Finnås Kraftlag BA	332	10,0
Tysnes Kraftlag SA	165	5,0
Fitjar Kraftlag SA	111	3,4
Fjelberg Kraftlag SA	98	3,0
Skånevik Ølen Kraftlag BA	85	2,6
Stord kommune	70	2,1
Sum	3307	100

Aksjonærforhold

SKL har tradisjonelt vore, og er enno, eit regionalt eigd selskap. Etter kapitalutvidinga mot Haugalandet i 1951 var aksjonærforholda uendra i 45 år, fram til utgangen av 1996. Då kom BKK inn på eigarsida etter kjøp av aksjepostar.

Eigarvilkår

Det er ikkje forkjøpsrett til aksjane, men overdraging krev styret sitt samtykke.

Styret

Styret har 8 medlemmer. 5 blir valde av generalforsamlinga, Hordaland fylkeskommune oppnemnar 1 og dei tilsette vel 2.

Administrativ organisering

Fokus på resultatkrav og tilrettelegging for ei meir team- og prosjektrelatert arbeidsform innan alle område har vore sentrale føringar for SKL si overordna organisering. Dei siste åra har selskapet fått tilført mykje god kompetanse, samtidig som det ligg utfordringar i å auka talet på tilsette i slikt omfang som det er gjort dei siste åra. Det set store krav til leiarkompetanse, organisasjons- og personalutvikling, gjennomføringsevne og tilrettelegging for eit godt arbeidsmiljø.

Frå 1. januar 2009 vart selskapet konsernorganisert med eit morselskap og tre dotterelskap, eitt for kvart av forretningsområda produksjon, nett og marked.

SKL Produksjon

Produksjon

Drift og vedlikehald

Utviklings- og investeringsprosjekt

Produksjon

Kraftomsetning

Driftsresultat

Framtidsutsikter

Produksjon

Organisering

SKL Produksjon AS har som si hovudoppgåve å syte for at produksjonsanlegga er tilgjengelege og operative når marknaden krev det, i tillegg til at ein er ansvarleg for produksjonsplanlegging, kraftomsetninga og overordna ansvar for tilgang på og utvikling av kraftressursar.

Generelt om kraftanlegga

Midlare kraftproduksjon er rekna til 1627 GWh medrekna konsesjonskraft. Omlag 86 % av produksjonen skjer i heileigde kraftverk, medan resten kjem frå Sima kraftverk i Eidfjord kommune kor SKL etter avtale med Hordaland fylkeskommune har kjøpt og utøvar retten til 8,75 % av driftsklar maskinkapasitet, tilsig og utbygd magasinkapasitet. I 2011 vart småkraftverk nr. 2 satt i drift.

Dei heileigde kraftverka ligg i Matre i Kvinnherad kommune (Blåfalli), Eikelandsosen i Fusa kommune, Børtveit og Lundseter i Stord kommune.

Alle SKL sine kraftverk har konsesjon utan heimfall.

SKL produserte omlag 2023 GWh i 2011.

Ein toptrent syklist kan klara å produsera omlag 400 W i løpet av ein times sykling på flat mark.

Syklisten måtte ha sykla utan stopp i omlag 577 000 år for å oppnå same kraftproduksjonen som SKL.



Drift og vedlikehald

Divisjon teknisk drift og vedlikehald si hovudoppgåve er å syte for at produksjonsanlegga er tilgjengelege og operative når marknaden krev det. Det blir difor fokusert på ein effektiv, resultatorientert og profesjonell måte å driva anlegga på.

Vedlikehaldet på selskapet sine reguleringsanlegg, kraftverk, bygningar og øvrige anlegg blir gjennomført etter utarbeidd vedlikehaldsfilosofi og rutinar utarbeidd på grunnlag av denne. FDV-systemet Jobtech er sentral i vedlikehaldsarbeidet.

I tillegg til vedlikehald på eigne anlegg har det vore sterk deltaking i småkraftprosjekt m.m.

HMS- arbeidet har som tidlegare hatt eit sterkt fokus, og det arbeid målretta med Sikker Jobb Analyse og forbettringsrapportering i tillegg er kvalitetssystemet revidert og oppdatert.

Den systematiske registreringa av tilgjengeligheten til kraftverka (verdijustert) syner ei samla oppetid på 99,96%.

Tabellen under syner hovuddata for SKL sine kraftverk, og produksjonen i 2010 og 2011.

	Middelproduksjon GWh	Installert effekt MW	Produksjon 2011 GWh	Produksjon 2010 GWh	Byggeår
Blåfalli Vik	710	230	915	616	2007
Blåfalli III H	460	100	587	423	1968,73
Blåfalli III L	16	5	21	11	1976
Staffi kraftverk	16	4	20	12	2000
Blåfalli IV	70	13	75	63	1981
Blåfalli V	24	8	31	26	2002
Sum Blåfalli	1296	360	1649	1151	
Sima*	233	96	267	188	1983
Eikelandssosen	80	30	94	68	1986
Børtveit	8	2	10	7	1921/92
Lundsseter	2	1	2	1	2009
Sum	1627	489	2022	1415	

* SKL sin del

Utvikling- og investeringsprosjekt

Det er investert totalt 84,7 mill. kroner i 2011 i SKL Produksjon AS, noko som er ei stor auke i forhold til 2010. Den største enkeltinvesteringa er den igangsatte bygginga av Eikemooverføringa, i tillegg kjem småkraftprosjektet Liarelva. Det er i tillegg gjennomført fleire mindre investeringar.

I tillegg til det som er investert i egne bøker, deltek SKL Produksjon AS i fleire småkraftprosjekt som er organisert i egne AS.

Opprusting og Utviding

Gjennom sitt medeigarskap i AS Saundefaldene har SKL i 2011 vore med å fullføra utbygginga av Saudaprojektet. AS Saundefaldene fekk utbyggingskonsesjon 18. juni 2003, og vedtak om utbygging vart gjort i mai 2005. I 2008 var hovuddelen av projektet ferdigstilt og den nye stasjonen sett i drift.

Småkraft

SKL Produksjon har eit omfattande småkraftengasjement, og samarbeider med Fusa Kraftlag, Haugaland Kraft, Skånevik Ølen Kraftlag og Kvinnherad Energi om prosjektutvikling. I alt arbeider SKL og dei samarbeidande selskapa no med om lag 30 prosjekt. Det er inngått fallrettsavtalar for 20 av desse. Konsesjonssøknad er ferdig utarbeidd for 15 av desse og er i ulike fasar til handsaming hos styresmaktene. I 2011 vart kraftverk nr. 2 ferdigstilt, dette ligg i Mauranger i Kvinnherad Kommune. Det vart starta bygging av 3 nye småkraftverk i 2011, dette er Eitro Kraftverk, Åkraelva Kraftverk og Liarelvo, i tillegg vart det motteke konsesjon på Aksland Kraftverk og konsesjonsfritak på Ljotå Kraftverk i 2011. 6 personar arbeider no full tid med utvikling av småkraftprosjekt, ein god del fleire i organisasjonen arbeider deltid med desse oppgåvene.

Vindkraft

SKL har lagt si vindkraftsatsing inn i Vestavind Kraft AS, som SKL eig saman med 6 andre kraftselskap på Vestlandet. I 2009 etablerte ein i tillegg Vestavind Offshore som er eigd av den same eigargrupperinga og som skal fronte vindkraftutbygging til havs.

Vestavind Offshore sit i dag på ein rettskraftig konsesjon for Havsul 1 som er ein vindpark som er planlagt utanfor kysten på Møre, nærare bestemt ved øya Gossa der det store gassilandføringsanlegget Ormen Lange ligg. Med ein etablert organisasjon i 2010 har det vore arbeid med finansiering og tekniske løysingar for å kunne realisere Havsul anlegget. Det er forventa at projektet i 2012 vert lagt fram til ein investeringsavgjerd. Havsul 1 vil når det er ferdig produsere i overkant av 1Twh med vindkraft.

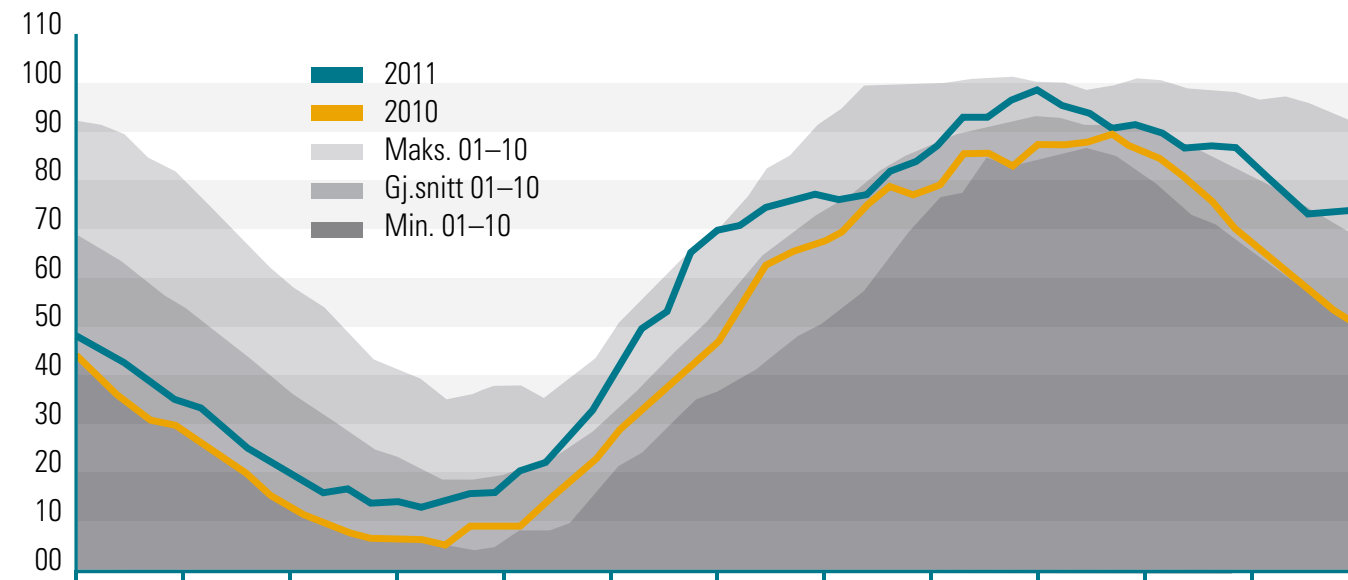
Produksjon

I Matre kom det i 2011 4170 millimeter nedbør, som er 47 % meir enn normalt. Minst nedbør kom det i 3. kvartal med 105% av det normale. Dei andre kvartala fekk frå 154 til 174% av det normale. I løpet av året auka magasininnhaldet med 147 GWh.

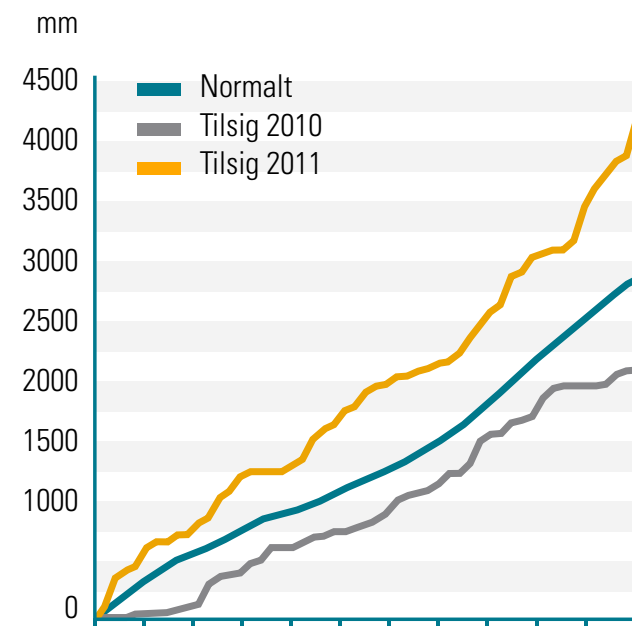
Årsproduksjonen vart 2022 GWh, fordelt med 1649 GWh i Matre, 94 GWh i Eikelandsosen, 10 GWh i Børtveit, 2 GWh i Lundseter og 267 GWh i Sima. Vasstapet i Blådalsvassdraget var 40 GWh.

Den norske kraftproduksjonen i 2011 vart 125,2 ,75 TWh Kraftforbruket i Noreg var 122,4 TWh, ein nedgong på 5% frå 2010. Nedgongen skuldast i hovudsak redusert alminnelig forbruk med 7 %. i høve til 2010. Overskottet i kraftbalansen vart eksportert.

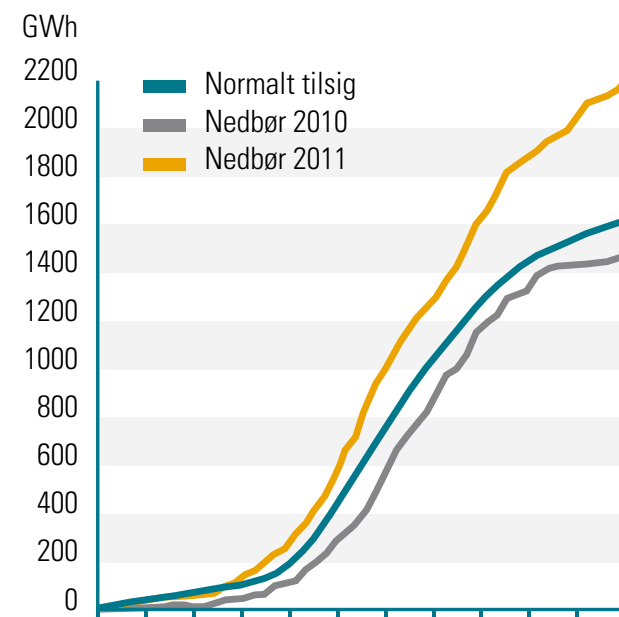
Magasinfylling for SKL



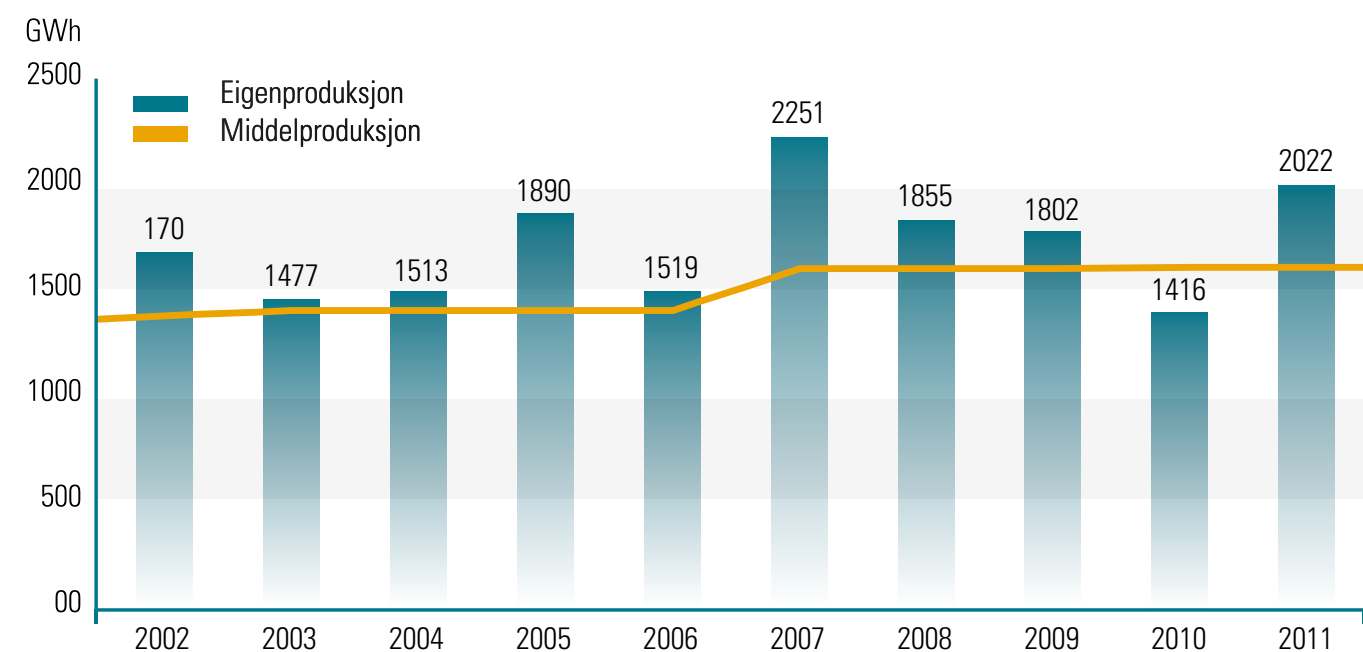
Akkumulert nedbør - Matre



Akkumulert tilsig SKL



Kraftproduksjon for Sunnhordland Kraftlag for 2002-2011



Kraftomsetning

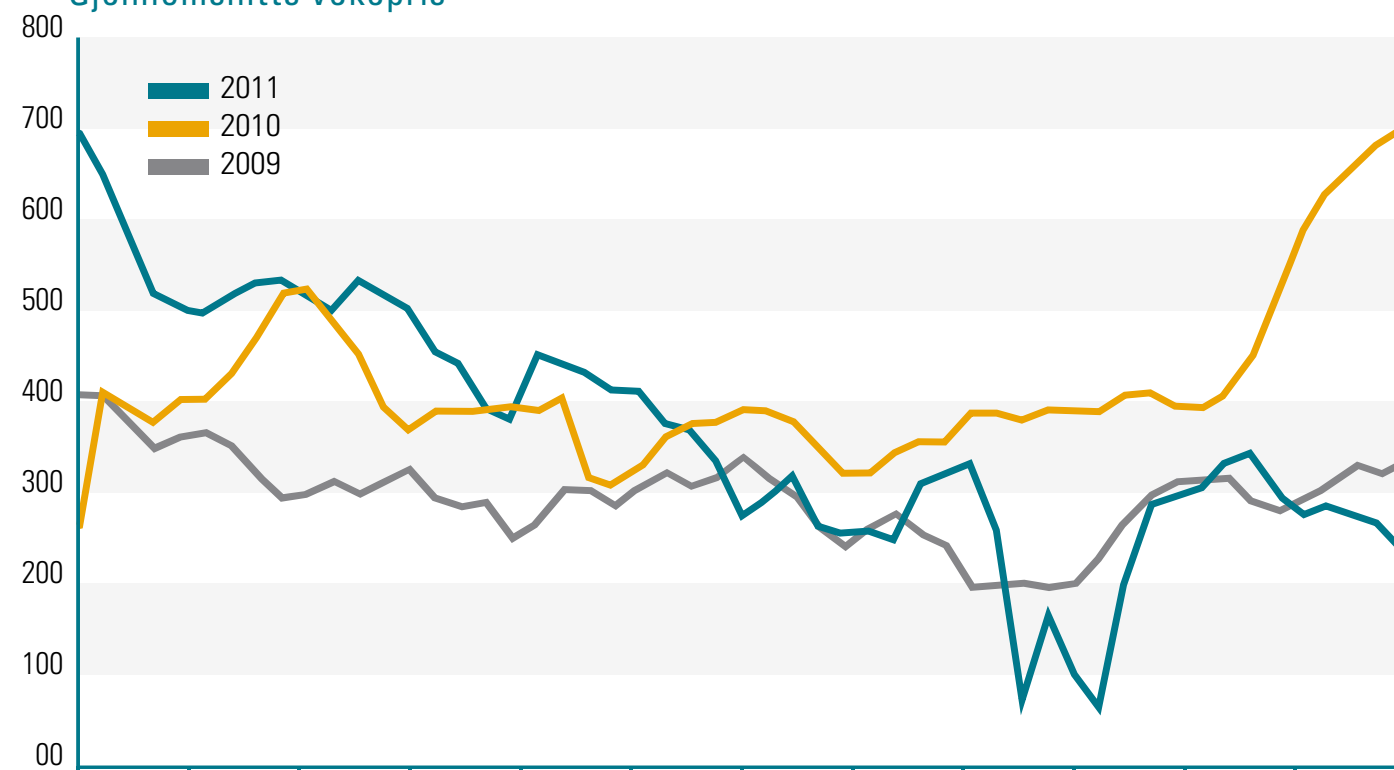
SKL sel sin kraftproduksjon i engroskraftmarknaden til løpande spotpris. Selskapet har som føresetnad å maksimera verdien av produksjonen gjennom å vurdere verdien av tilgjengeleg vatn mot faktisk og forventa spotpris. Selskapet prissikrar mindre deler av kraftproduksjonen gjennom fysiske og finansielle kontraktar.

Ved inngangen til 2011 var magasinfyllinga i Norden lågare enn normalt. Grunna store tilsig vart dette endra frå sommeren, og magasinerna ved utgangen av året var over det som reknast som normalt. Kraftmagasina var ved inngongen av året 45% og ved utgangen 78,6%. Normal fylling i perioden frå 1990-2006 er ved årsskiftet 70,1% av kapasiteten på 121,2 TWh.

Gjennomsnittleg områdepris i spotmarknaden for vårt produksjonsområde vart for 1. kvartal, 53,18 øre/kWh, 2. kvartal, 40,37 øre/kWh, 3. kvartal 24,78 øre/kWh og 4. kvartal 26,0 øre/kWh. Gjennomsnittleg spotpris for norden (systemprisen) vart 36,19 øre/kWh.

Selskapet sitt totale fysiske kraftsal i 2011 var på 2294 GWh, medrekna tap i regionalnettet. Dette vart dekkja gjennom eigenproduksjon på 2022 GWh og eit kraftkjøp på 272 GWh.

Gjennomsnitts vekepris



Krafttilgang og kraftsal for 2009, 2010 og 2011.

Krafttilgang i GWh	2011	2010	2009
Eigenproduksjon	2022	1415	1802
Kontraktkjøp	-	-	-
Nord Pool/Statnett	254	577	417
Utvekslingskraft	18	-	-
Sum	2294	1992	2219
Kraftsal i GWh	2011	2010	2009
Kontraktssal*	-	-	-
Konsesjonskraft	121	120	119
Nord Pool/Statnett	975	477	838
Nettap	52	58	49
Utvekslingkraft	1146	1337	1213
Sum	2294	1992	2209

Driftsresultat

Kraftproduksjon og –omsetnad syner følgjande resultat for dei tre siste åra:

Alle tal i 1000	2011	2010	2009
Energisal	778 852	829 514	645 143
Sal av overføringstenester	-	-	-
Andre driftsinntekter	18 157	15 183	16 941
Sum driftsinntekter	797 009	844 697	662 084
Energikjøp	125 086	242 490	127 872
Kjøp av overføringstenester	9 363	7 751	8 391
Løn og andre pers. kostnader	33 423	29 543	30 459
Andre driftskostnader	50 527	53 286	56 815
Eigedomsskatt, avgifter	28 606	29 686	29 165
Avskrivningar	40 041	39 774	38 915
Sum driftskostnader	287 046	402 530	291 617
Driftsresultat	509 963	442 167	370 467

Framtidsutsikter

Viktigaste oppgåva for selskapet vil også i framtida vera å drifta og vedlikehalda kraftanlegga slik at dei gir eit optimalt resultat på kort og lang sikt. Me fikk konsesjon og starta anlegget for Eikemooverføringa sommaren 2011. Denne utbygginga vil gi ca 63 GWh ny kraft

Etter fullføringa av Eikemoprojektet vil ein framleis søka å utvikla eige anlegg med tanke både på optimalisering og fleire GWh, den viktigaste oppgåva i forhold til framskaffing av ny kraft vera vidare smakraftutbygging. Ein vil også forfølge dei eventuelle mogelegheitene som kan opna seg i forhold til "heimfallsaken" og evt produksjonsvolum som kjem for sal.

SKL satsar også på fornybar og miljøvennleg vindkraft, og har saman med andre kraftselskap på Vestlandet etablert Vestavind Kraft AS og Vestavind Offshore AS. Denne satsinga vil halda fram også i dei kommande åra.

SKL Nett

Distribusjon

Sentralanlegg, regionalanlegg og distribusjonsnett

Drift, vedlikehald og nyanlegg for regional- og sentralnettet

Forbruk og energitransport i regionalnettet 2011

Maksimallast

Kraftsystemutgreiing for Sunnhordland og Nord-Rogaland

Drift, vedlikehald og utbygging av distribusjonsnettet i Stord

Driftsforstyringar

Driftsresultat

Vidare arbeid og framtidsutsikter



Distribusjon

SKL Nett AS vart etablert ved årskiftet 2008 / 2009 som resultat av konsernetableringa av verksemda til Sunnhordland Kraftlag. Krav frå styresmaktene om utskiljing av monopoldelen innan nettaktiviteten samt Sunnhordland Kraftlag sitt behov for organisering av framtidig vekst og utvikling var utgangspunktet for etableringa. SKL Nett eig og driv eit omfattande regional- og sentralnett i Sunnhordland og Nord-Rogaland, i hovudsak på 66 og 300 kV spenningsnivå. Samla trasélengde er 444 km, av dette 42 km sjøkabel i samband med fjordkryssingar. Til saman 20 transformatorstasjonar inngår.

Gjennom regionalnettet vart det i 2011 levert 2275 GWh mot 2489 GWh i 2010.

SKL Nett har eigd distribusjonsnettet i Stord i 5 år , og vidareutviklar og vedlikeheld dette nettnivået med eiga inntektsramme frå og med 2009. Samla trasélengde for distribusjonsnettet er 663 km, der 434 km er kabel.

Samla levering i 2011 var 209 GWh fordelt på 8688 kundar.

Kraftnettet er underlagt monopolkontroll, og er rekneskapsmessig delt i sentralnett, regionalnett og distribusjonsnett.

Driftsresultatet for nettdrifta vart 35,9 mill kr i 2011, fordelt med 32,0 mill kr på sentral- og regionalnettet og 3,9 mill kr på distribusjonsnettet, noko som gir ei avkastning på 7,4 % av nettkapitalen.

SKL har vedlikehaldsansvar for omlag 1100 km linjer og kablar som forsyner regionen med straum.

Den distansen er meir enn avstanden frå Stord til Berlin.

Sentralnettanlegg

SKL Nett eig og driv 300 kV kraftleidningar og 300 / 66 kV transformatorstasjonar. Desse anlegga er utleigd til Statnett SF og inngår i sentralnettet.

SKL Nett har pr. 31.12. 2011 i drift:

300 kV luftlinjer 79,6 km
300 kV kablar 17,2 km

I transformatorstasjonane har me ei samla yting på dette nettnivået på:

300/66 kV 580 MVA

Regionalnettanlegg

SKL Nett eig og driv eit omfattande regionalnett i Sunnhordland og Nord-Rogaland. Nettet er kopl opp mot sentralnettet i Blåfalli, Husnes, Stord, Spanne og Håvik. På regionalnettsnivå har selskapet samankopling i sør mot Haugaland Kraft. Mot nord (BKK) har ein ikkje tilknytning på dette nettnivået. Regionalnettet vert i hovudsak drive med 66 kV spenning, men det er òg nokre 22 kV anlegg.

SKL Nett hadde 31.12. 2011 i drift:

300 kV luftlinjer 2,3 km
66 kV luftlinjer 294,0 km
66 kV kablar 34,0 km
22 kV luftlinjer 3,0 km
22 kV kablar 3,0 km

SKL nett er eigar og medeigar i 20 transformator- og koplingsstasjonar.

Samla yting for transformatorane er:

66/22 og 66/11/5 kV 410 MVA
22/22 kV 30 MVA

Distribusjonsnett

Distribusjonsnettet er lokalisert innanfor Stord kommune, og SKL hadde 31.12. 2011 i drift:

- lågspent linjenett 177 km
- høgspent linjenett 52 km
- lågspent kabel 299 km
- høgspent kabel 135 km

I distribusjonsnettet inngår 308 fordelingstransformatorar med ei samla yting på 120 MVA.

Drift, vedlikehald og nyanlegg for regional- og sentralnettet

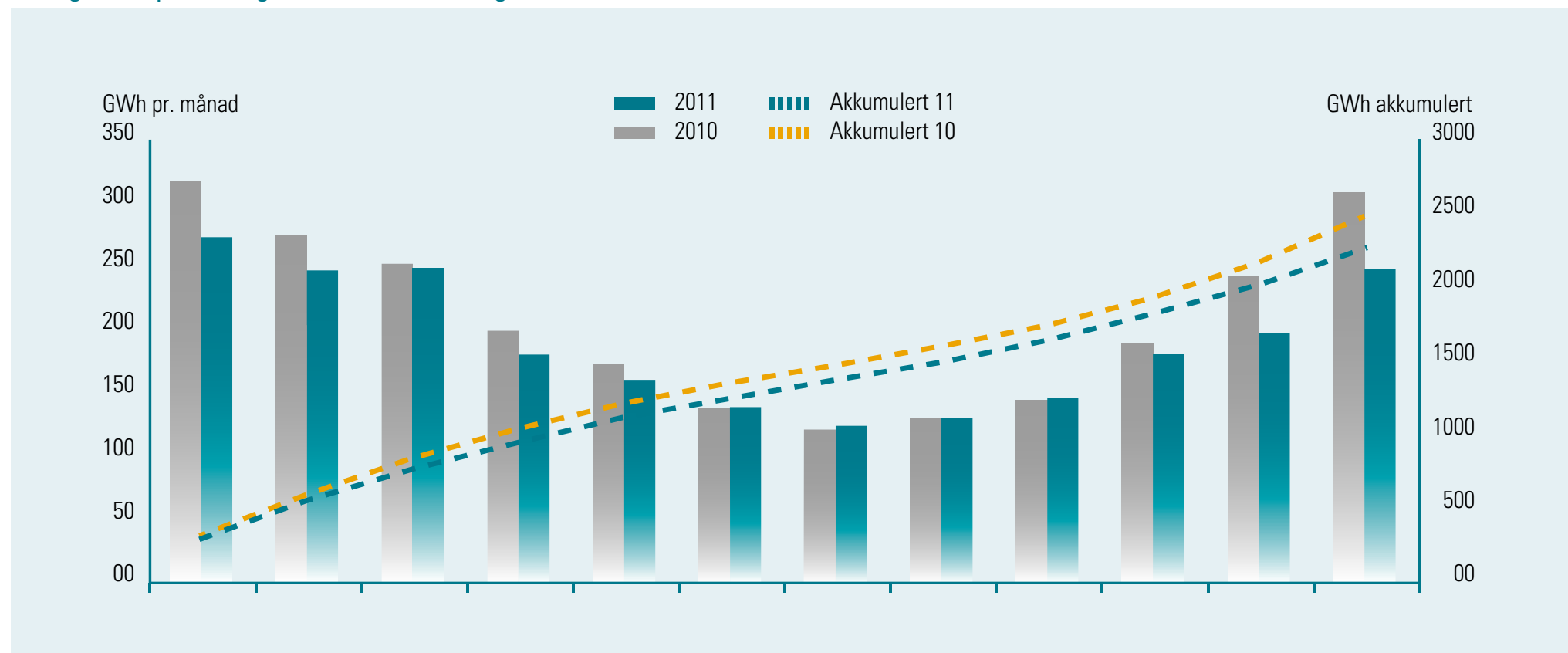
I tillegg til ordinær drift og vedlikehald på sentral- og regionalnettanlegga har det i 2011 vore ekstra fokus på følgjande område og prosjekt:

- Byggjstart for 300 kV linje til Midtfjellet.
- Etablering av EMP-sikkert datarom på Litlabø.
- Oppgradering av 300 kV GIS-anlegg på Litlabø
- Byggjstart for Opstveit tr.st.
- Montert ny transformator på Ekornsæter.

Forbruk og energitransport i regionalnettet i 2010

Samla levering til regionalnettkundane våre i 2011 var 2275 GWh eksklusive nettap, noko som er ein reduksjon på 7,6 % i høve til 2010. Nettapet utgjorde 40,9 GWh, tilsvarande 1,8 %.

Energitransport i regionalnettet 2010 og 2011 (GWh)



Maksimallast

2011 var eit relativt mildt år. Høgaste maksimumlast for 2011 i regionalnettet vart registrert i time 9 den 23.2.2011, til 474 MW, inkludert tap i nettet. Småkraftproduksjon som vert mata inn i distribusjonsnettet inngår ikkje i dette talet.

Kraftsystemutgreiing for Sunnhordland og Nord-Rogaland

SKL er planansvarleg selskap for regionalnettet i Sunnhordland og Nord-Rogaland. Kraftsystemutgreiinga vert revidert årleg innan 1. juni, og gjort tilgjengeleg på SKL si heimeside på internett.

Drift, vedlikehald og utbygging av distribusjonsnettet i Stord I tillegg til ordinær drift og vedlikehald på distribusjonsnettet har det i 2011 vore ekstra fokus på følgjande område og prosjekt:

- Revidert ROS-analyse og nettutviklingsplan
- Ombygging av høgspontanlegg ved Jektevik grunna vegutviding
- Høgspontanlegg ved Fjellgardane ferdigstilt
- Større arbeid ved Eldøyvegen, Skottaberg og Smette terrasse
- Oppstart av høgspenarbeid grunna vegutbetring ved Jensanesvegen
- 5 mastetrafoar ombygd til kiosk

Mange av overnemnte prosjekt er fellesprosjekt med både Stord Kommune, Vegvesenet og vår eiga utbygging av Naturgass og Breiband (fiber) infrastruktur. I distribusjonsnettet vart det levert 209 GWh fordelt på 8688 kundar. Nettapet utgjorde 12,7 GWh, tilsvarande 6,1 % .

Driftsforstyringar

Sentral- og regionalnett:

I 2011 vart det registrert 8 driftsforstyringar i regionalnett, det same som året før. Av desse førte 6 til avbrot i forsyninga med eit totalt leveringstap (ILE) på ca 1,3 MWh, mot 70 MWh året før.

Distribusjonsnett:

I 2011 vart det registrert 15 driftsforstyringar i distribusjonsnett, mot 11 året før. Desse medførte eit leveringstap (ILE) på 5,3 MWh, mot 39,9 MWh året før. I tillegg var det 16 planlagde og varsla avbrot som medførte eit leveringstap (ILE) på 9,4 MWh, mot 10,2 MWh året før.

Driftsresultat

Alle tal i 1000	2011	2010	2009
DRIFTSINNTEKTER			
Overføringsinntekter	269 742	319 211	212 622
Andre driftsinntekter	11 576	10 175	8 826
Sum driftsinntekter	281 318	329 386	221 448
DRIFTSKOSTNADER			
Energikjøp	19 948	26 731	15 499
Kjøp av overføringstenester	124 912	158 544	82 284
Løn og andre pers. kostnader	26 494	25 022	22 811
Andre driftskostnader	43 937	41 125	36 278
Eigedomsskatt, avgifter	2 264	1 816	1 600
Av- og nedskrivning	27 821	26 691	25 385
Sum driftskostnader	245 375	279 929	183 857
Driftsresultat	35 943	49 457	37 591

Vidare arbeid og framtidsutsikter

Viktige oppgåver framover vil vera å optimalisera drift og vedlikehald, ha tilfredsstillande avkastning samtidig som leveringstryggleiken vert ivareteken. Det vil bli gjennomført tiltak for å bidra til selskapsmessig og regional utvikling. Vurdering av IT-strategi og bruk av IT-verkty vil verta vurdert for effektivisera drifta. Som følgje av den store auken i maksimalt effektuttak som kom i januar 2011 og elles utviklinga i regionen har me høgt fokus på utbygging og vidare utvikling av nettet. SKL Nett arbeider også aktivt for vere ein attraktiv samarbeidspartnar i samband med utbygging, drift og vedlikehald av nye nettanlegg ved utbygging av ny kraftproduksjon i regionen.

SKL Nett har starta ei utgreiing saman med Vestlandsaliansen for å sjå på ei styrking av stramnett langs kysten for å sikra transport inn / ut og gjennom regionen. Vurdert utifrå dagens situasjonen ligg forholda godt til rette for ei fortsett positiv utvikling.

SKL Marked

Nye område

Breiband

IKT

Naturgass

Kunde/DLE

Driftsresultat

Nye område

SKL Marked AS som vart etablert i samband med konsernetablering har sine hovudområde innan Breiband, Naturgass, IKT og Kunde. SKL Marked AS er konsernet sitt verktøy for etablering av nye verksemdsområde, mellom anna som infrastrukturbygger i Stord kommune.

Då SKL tok til med bygging av fiber til privatmarknaden hadde me som mål å tilby dette til alle husstandar. Dette målet er nå innan rekkevidde for storparten av innbyggjarane i kommunen.

Av alle husstandar på Stord vel nå over 60% å bli kunde i SKL Marked AS. Dette gjer at dei får tilgang til framtidens beste løysing innan informasjon, kommunikasjon og underhaldning.

For at næringslivet på Stord skal få tilgang på kvalitetsløysingar innan kommunikasjon og data har SKL Marked AS også bygd opp fiberbasert bedriftsnett som svært mange verksemdar er kunde på.

SKL Marked AS har bygt ut eit stort røyrnett for naturgass på Stord. Denne utbygginga er no ferdig og me har eit røyrnett på 28 km som forsyner verksemdar og private hushaldningar i dei sentrale områda i kommunen.

Våren 2011 vart LNG fyllstasjon for bilar opna på Heiane. Dette saman med at og kommunen og verksemdar skiftar ut gamle oljefyrte oppvarmingskjelder bidreg til ein meir miljøvenleg og framtidensretta region.

IKT som har sitt utspring frå SKL internt har dei siste åra utvida produktportefølgja til fleire tenester. IKT er i dag total-leverandør av IT tenester til ulike bransjar i Norge.

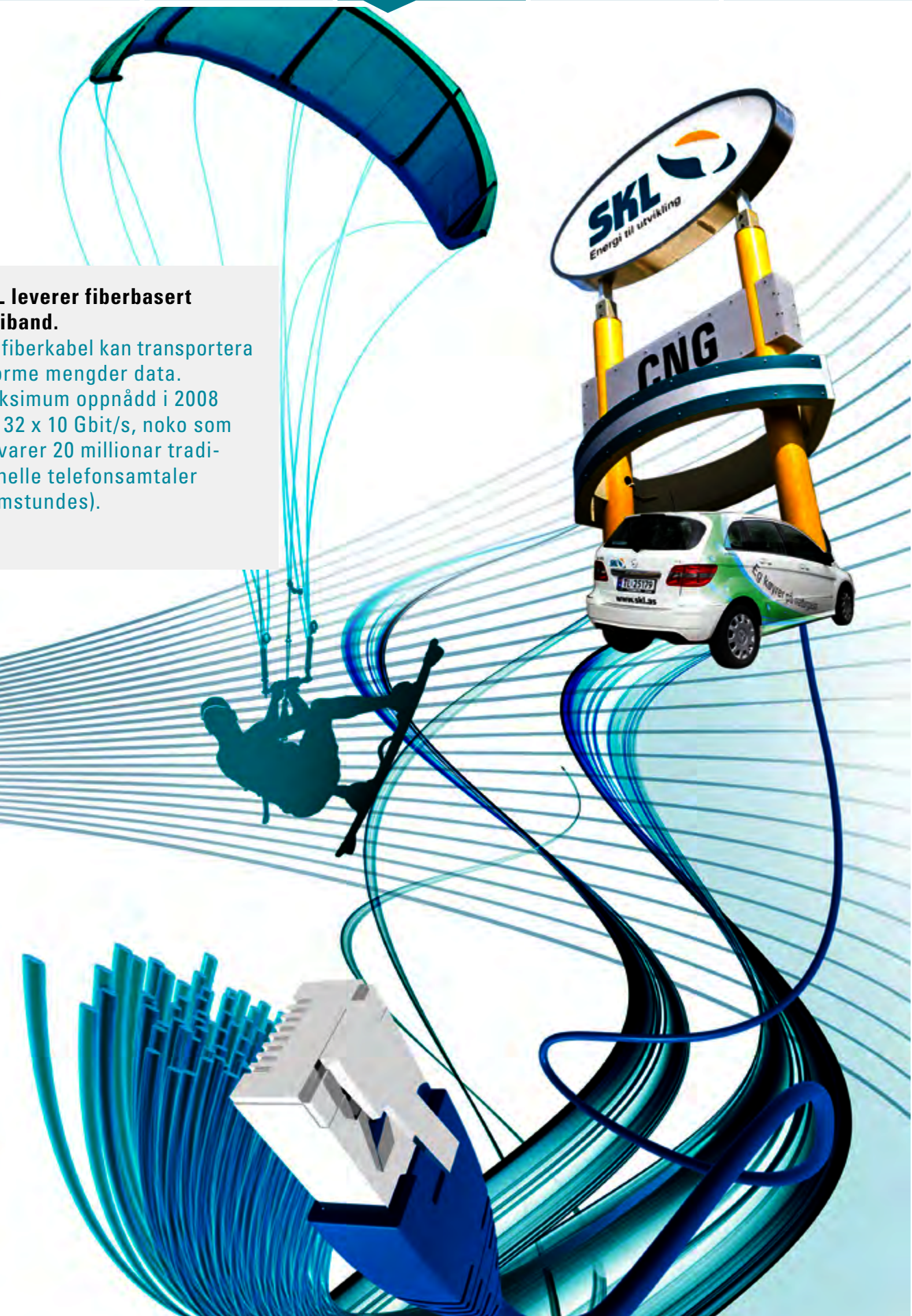
Hovudmarknaden er energiselskap der me leverer pakkeløysingar av IT system og driftstjenester.

IKT har avtalar med meir enn 30 kundar over heile Norge.

Kundedivisjonen er SKL sitt ansikt ut mot kundane. SKL er kontaktleddet mot 12000 kundar anten dei er nettkundar, kjøper tenestar på naturgass, breiband eller kjøper straum gjennom tenesteavtalen me har med Fjordkraft.

SKL leverer fiberbasert breiband.

Ein fiberkabel kan transportera enorme mengder data. Maksimum oppnådd i 2008 er 132 x 10 Gbit/s, noko som tilsvarer 20 millionar tradisjonelle telefonsamtaler (samstundes).



Breiband

SKL starta i 2005 utbygging av fiberbasert breiband til privatmarknaden i Stord. Gjennom fiberen leverer SKL innhalds-tenester frå Altibox med internett, telefon, TV og videoleige. Nytt produkt i år er alarm til privatmarknaden. Målsetjinga er 63 % dekning av eit teoretisk kundepotensial på 7000. Antall årsverk på breiband er 5.

Utbygginga av breibandet i 2011 har halde fram med same høge aktivitet. Salet ligg på snitt 63 % av teoretisk kundemasse, og ved utgangen av året er det over 3500 selde kontaktar. Me ser likevel at dei store utbyggingane går mot slutten og at det går meir mot mindre prosjekt og enkeltkundar. Drifta av SKL breiband går svært bra både teknisk og økonomisk sett. Den tekniske løysninga som Altibox leverer saman med gode interne rutinar gjer at me har ein svært stabil leveranse ut til kundane.

IKT

SKL eig og driv omfattande datanettverk for fjernkontroll og for administrative system. Som ein synergieffekt av dette er SKL i dag leverandør til regionale e- verk, med sal av system og tenester som fjernkontroll, kunde- og kartinformasjonssystem (KIS og NIS), Internett, økonomi, løn osv. Pr i dag er det 7 årsverk på IKT.

SKL leiger òg ut fiber og plass for innplassering av utstyr i radiolinjestasjonar. Satsing på sal av relevante tenester til eksterne kundar i regionen vert vidareført med auka fokus og fleire langsiktige avtalar er reforhandla og skrivne på nye 10 år. Samarbeidet med Kambe AS som er utviklar av løysningar til energibransjen har fungert svært bra.

Me har i løpet av 2011 klart å binda saman eit produkt som vert levert til meir enn 30 energiverk.

Naturgass

SKL naturgass har nå eit ferdig utbygt røyrrnett for transport av naturgass frå tankanlegget på Eldøyane ut til kundane. Kundemassen er aukande og stadig fleire bedrifter ser gevinst i bruk av naturgass. Dette er eit miljøvenleg og rimeleg alternativ vert nytta til oppvarming og i produksjon.

Som ein naturleg konsekvens av at utbygging av røyrrnett er ferdig er nå organisasjonen redusert til 2 personar. Dagleg drift av naturgassanlegget samt oppkobling av nye kundar vert utført av eige personell i kombinasjon med innleige.

Kværner som den største kunden på naturgass har ikkje hatt særleg produksjon i 2011. Dette har medført svært liten leveranse for SKL noko som viser igjen på den totale omsetninga. Ny CNG fylllestasjon for personbilar var offisielt opna i mai. Antall nye brukarar av naturgassbilar aukar stadig, særleg i bedriftsmarknaden. SKL arbeider saman med Hordaland Fylkeskommune om eit regionalt forprosjekt for Biogass.

Kunde /DLE

Kundedivisjonen har som hovudaktivitet å ivareta konsernet sine kunderetta oppgåver samt drift av sentralbord og resepsjon. Me har i dag 7 årsverk på kundedivisjonen. Servicegraden på Kunde er svært god og me at me har hatt ei ytterlegare auke i servicegraden frå 2011.

Styresmaktene har tydeleg signalisert at ein vil auka innsatsen for el-tryggleik. Etter å ha overtatt ansvaret for el-tryggleiken i Stord frå og med 2007 er dette no eit satsingsområde for SKL. Me har i dag avtalar med 7 ulike nettselskap i regionen og me ser at det er meir å henta ved å tilby våre tenester på dette området og fleire avtaler er på trappene. Me har 2 årsverk på dette området. Kundedivisjonen tilbyr også kunderetta tenestar til andre energiverk og har i 2011 knytt til seg fleire eksterne energiverk.

DRIFTSRESULTAT

(Alle tal i 1000 NOK)	2011	2010	2009
DRIFTSINNTEKTER			
Andre driftsinntekter	68 506	60 227	49 051
Sum driftsinntekter	68 506	60 227	49 051
DRIFTSKOSTNADER			
Energikjøp	4 729	4 846	3 039
Kjøp av overføringstenester	15 236	12 379	9 937
Løn og andre personalkostnader	14 873	11 247	10 990
Andre driftskostnader	15 058	13 864	14 152
Av- og nedskrivning	45 604	7 252	7 305
Sum driftskostnader	95 500	49 588	45 423
Driftsresultat	-26 994	10 639	3 628

Årsmelding

Styret si årsmelding

Resultatrekneskap

Balanse

Kontantstraumanalyse

Notar

Revisor si melding

Nøkkeltal

Styret si årsmelding

Verksemda

Konsernet Sunnhordland Kraftlag AS (SKL) er eit kraftkonsern som driv innan produksjon og overføring av kraft. I tillegg har konsernet satsingar innan Breiband, distribusjon av naturgass og IKT-tenester.

Konsernet SKL sin forretningsidé er å drive produksjon, omsetning og overføring av energi på ein konkurransedyktig, lønsam og serviceinnstilt måte. I den grad Konsernet SKL går inn i nye forretningsområde skal det vere særleg relevante aktivitetar for utnytting og vidareutvikling av kompetanse og teknologiske ressursar.

Konsernet SKL sin kraftproduksjon, i regi av SKL Produksjon AS, skjer i Hordaland fylke. Hovuddelen av produksjonen er lokalisert i Matre i Kvinnherad kommune, der fleire stasjonar nyttar vassressursane i Blådalsvassdraget. I tillegg eig og driv selskapet Eikelandsosen kraftverk i Fusa, to mindre stasjonar i Stord og er medeigar (8,75 %) i Sima kraftverk i Eidfjord. Midlare kraftproduksjon i desse stasjonane er 1627 GWh. Selskapet deltek dessutan i kraftproduksjon i Sauda gjennom sin eigardel på 15 % i Saudefaldene AS.

SKL Produksjon AS si satsing innan vind skjer gjennom eigarskapen selskapet har i Vestavind Offshore AS og Vestavind Kraft AS. Satsinga innan småkraft skjer hovudsakleg i egne dotterselskap og tilknytt selskap. To småkraftverk er sett i drift pr. 31.12.2011, og 3 er under bygging. I tillegg er fleire under konsesjonshandsaming.

Konsernet SKL si nettverksemd er lokalisert til Sunnhordland og Nord-Rogaland. Konsernet er igjennom SKL Nett AS eigar/medeigar i linjer og transformatorstasjonar som inngår i sentralnettet (300 kV), og nettverksemda har driftsansvaret for desse anlegga. Nettverksemda eig og driv regionalnettsanlegga (66 kV) i Sunnhordland og delar av tilsvarande anlegg i Nord-Rogaland. Som del av nettanlegga har nettselskapet store kabelanlegg for fjordkryssingar både på 300 kV og 66 kV nivå. Nettverksemda eig og driv i tillegg distribusjonsnettet i Stord.

SKL Marked AS er ansvarleg for anna aktivitet knytt til infrastruktur, dette gjeld blant anna IKT, Breiband og Naturgass-utbygging. I tillegg vert kundesenteret drifta av marknadsselskapet.

SKL Produksjon AS har ein driftssentral lokalisert i Stord for overvaking og styring av produksjons- og nettanlegg. Som del av denne har konsernet bygd egne kommunikasjonsanlegg basert på fibernett og radiolinje. Som tilknytt aktivitet har konsernet SKL teke del i og gjort investeringar i utbygginga av radiolinjesamband og fiberoptisk samband mellom Bergen og Stavanger. Konsernet SKL er såleis eigar av infrastruktur som vert nytta for sal av tenester til teleoperatørar, desse anlegga er ein del av SKL Marked AS.

SKL AS (morselskapet) leverer tenester internt i konsernet knytt til blant anna økonomi, personale, administrasjon og strategi.

Vidare drift

Årsoppgjeret er avlagt under føresetnad om vidare drift av selskapet. Styret stadfestar at føresetnaden framleis er til stades.

Styret si årsmelding

Arbeidsmiljø og personale

Ved utgangen av 2011 hadde Konsernet SKL 125,1 årsverk, mot 122,8 året før. I tillegg kjem 7 lærlingar. 18,2 årsverk er tilsett i morselskapet mot 18 på same tidspunkt i 2010.

Konsernet SKL har sidan 2002 vore IA-bedrift og hatt avtale om Inkluderande Arbeidsliv. Konsernet har vidare etablert ein livsfasetilpassa personalstrategi, med heilskapeleg fokus på faktorane helse, motivasjon, kompetanse og livsfase. Målsetjinga er i samarbeid med den enkelte tilsette, dei tilsette sine organisasjonar, bedriftshelseteneste og trygdeetat både å redusere sjukefråveret og leggje til rette for at den enkelte tilsette kan stå lenger i arbeid før uttak av pensjon. I 2011 hadde Konsernet SKL ein mindre skade hjå tilsette som medførte skadefråvere, dette gav ein H1-verdi lik 4,2. Tilsvarende tal for 2010 var to skadar med fråvær og ein H1-verdi lik 8,1. Samla sjukefråvere var 3,7%, mot 2,2% i 2010.

SKL AS hadde ingen skader med fråvere og ein H1 – verdi lik 0 i 2011. Samla sjukefråvere i SKL AS var 2,5% i 2011, mot 1,6% i 2010.

Konsernet SKL har kvalitetsleiar med ansvar for systematisk arbeid med HMS. Konsernet SKL har samarbeidsavtale med bedriftshelsetenesta, Sunn HMS. Arbeidsmiljøutvalet (AMU) hadde 4 møter i 2011. AMU har 5 representantar frå dei tilsette og 5 frå arbeidsgjevar. I tillegg møter kvalitetsleiar, HR-ansvarleg og ein representant frå Sunn HMS. Kvalitetsleiaren er sekretær for AMU, der faste saker mellom anna er internkontrollarbeidet, oppfølging av sjukefråvere, samt arbeidsrelaterte ulukker, skadar og andre uønska hendingar. Vidare har AMU til handsaming rapportar frå HMS- tenesta, byggjesaker og arbeidsmiljøutvalets årsrapport.

Likestilling

Ved utgangen av året hadde Konsernet SKL 125,1 årsverk fordelt på 130 tilsette. Av dei tilsette er 103 menn (99,2 årsverk) og 27 kvinner (25,9 årsverk). Med unntak for administrasjon og kundeservice er Konsernet SKL si verksemd knytt til område der menn generelt i arbeidslivet er i sterk overvekt.

Styret har 8 medlemmer, fordelt med 5 aksjonærvalde, 1 utpeika av Hordaland fylkeskommune og 2 valde av dei tilsette. Styret er samansett av 6 menn og 2 kvinner. SKL har innretta si verksemd slik at ho ikkje er i strid med likestillingslova.

Det ytre miljø

Konsernet SKL sin største aktivitet – utnytting av vassdrag til produksjon av energi – gjeld produksjon av ei miljøvennleg vare. Produksjon av vasskraft har miljømessige fordelar framfor andre former for energiproduksjon. Men også utbygging og drift av vasskraftanlegg medfører inngrep i naturen og påverkar miljøet. Største verknad i den samanheng er dei inngrepa som gjeld regulering av vassdrag i form av endra vassføring og magasinering.

Konsernet SKL er opptatt av å førebyggje og avgrense negative miljøkonsekvensar av verksemda, mellom anna gjennom tiltak i samband med vassdrags- og konsesjonsvilkår som selskapet er underlagt.

Sjølve produksjonsprosessen medfører ikkje negativ påverknad av det ytre miljø. Det vert nytta PCB-fri olje i alle transformatorar og andre oljehaldige komponentar. Det er bygd oljegruver for oppsamling av olje ved ein eventuell lekkasje for alle transformatorane, og desse vert vedlikehaldne med omsyn til tettleik.

300 kV sjøkabelanlegga over Hardangerfjorden og Bømlafjorden er utstyrte med oljetrykksanlegg, og lekkasjar frå desse vil føre til direkte utslepp i sjøen. Anlegga har kontinuerlig overvaking.

Ved legging av kablar og gassanlegg vert det samarbeida med kommunale etatar og andre for å grava felles grøfter. Dette reduserer både kostnader og inngrep i naturen. Mykje infrastruktur vert lagt i bakken for å minimera visuell forureining.

Konsernet har i 2011 ikkje hatt vesentlege uønskte hendingar som har gitt skadar på miljø.

Styret si årsmelding

Om drifta

Kraftproduksjonen var i første del av 2011 prega av låg magasinstand. Gode tilsig tidleg på våren gjorde at vi likevel kunne halde oppe ein god produksjon.

Produksjonen var i 2011 totalt 2023 GWh, dvs 396 GWh eller 24% over det som er rekna som middels produksjon. I 2010 var produksjonen totalt 1415,5 GWh, dvs ca 13% lågare enn det som er rekna for eit middels år. Nedbøren i Matre var 4198mm (47,5% meir enn normalt).

Totalt dekningsbidrag av kraftomsetninga var 654,5 MNOK mot 587,2 i 2010 (Sal energi fråtrekt kjøp energi innanfor kraftproduksjonen. Dekningsbidraget inneheld tal frå Tveitelva Kraftverk AS som er konsolidert i konsernrekneskapen, i tillegg til SKL Produksjon AS). Magasinstanden ved utgangen av året var 146,7 GWh høgare enn ved inngangen til året.

Med unntak for planlagt vedlikehald, har produksjonsutstyret hatt høg tilgjengelegheit for kraftproduksjon. Regulerings- og produksjonsanlegga vert haldne i god stand. Det vert gjennomført reinvesteringar og oppgraderingar i eksisterande anlegg i samsvar med plan for slike utbetringar. Planlagde driftsstansar har hatt liten innverknad på konsernet sitt resultat.

Høgaste pris her i område var i januar med 56,5 øre/kWh. Prisen falt så utover vinteren og sommaren heilt fram til september, då prisen her i området var på sitt lågaste med 17,9 øre/kWh.

Gjennomsnittleg systempris var 36,7 øre pr kWh, mot 42,5 øre pr kWh året før. SKL driv lite handel med finansielle kontraktar, slik at hovudvolumet av kraft vart seld til marknadspris (spot). Gjennomsnittleg områdepris var 36,0 øre pr kWh i 2011, samanlikna med pris på 41,5 øre pr kWh i 2010. Oppnådd pris på fritt omsettleg kraft vart 33,6 øre pr kWh i 2011. Medrekna pris på konsesjonskraft og godtgjering til Hordaland fylke var faktisk oppnådd pris i 2011 32,3 øre per kWh.

Drifta i nettverksemda har i 2011 i stor grad gått som planlagt. Året har vore prega av stor investeringsaktivitet for alle nettnivåa.

I sentral- / regionalnettet vart det registrert 8 driftsforstyringar, det same som året før. Av desse førte 6 til avbrot i forsyninga med eit stipulert leveringstap (ILE/KILE) på 1,3 MWh/504 TNOK, mot 70 MWh året før. I distribusjonsnettet vart det registrert 15 driftsforstyringar mot 11 året før. Desse medførte eit leveringstap (ILE) på 5,3 MWh, mot 39,9 MWh året før. I tillegg var det 16 planlagde og varsla avbrot som medførte eit leveringstap (ILE) på 9,4 MWh, mot 10,2 MWh året før. Samla leveringstap for distribusjonsnettet i 2011 var 889 TNOK.

Transportert energimengde i regionalnettet for 2011 var 2299 GWh mot 2489 GWh i 2010, mens det i distribusjonsnettet vart transportert 209 GWh i 2011, mot 225 GWh i 2010.

For SKL Marked AS har drifta i 2011 vore prega av fullføringa av investeringsaktiviteten, særleg knytt til breibandssatsinga.

Utbygginga av infrastrukturen knytt til breiband er i ein slutfase, og mykje av aktiviteten i 2011 handla om å optimalisera den kommande driftsfasen. Oppbygging av ein ny aktivitet knytt til alarm, har og vore fokus område i 2011.

Distribusjonsnettet for naturgass er ferdigstilt, fokus i 2011 har vært kundetilknyping. I 2011 vart og ein fyllestasjon for naturgass på industriområde Heiane Vest sett i drift. Leveranse av naturgass har vore stabil, og det har ikkje vore driftsstans på anlegget.

IKT avdelinga arbeider med å sikra konsernet stabile leveransar av IT tenester. I tillegg har eksternt sal vore eit fokusområde som har resultert i auka omsetnad. Samarbeid om bransjeløysing for e-verk har resultert i stadig fleire eksterne kontraktar innan for leveranse av IKT og Økonomisystem.

Samla for selskapa som er konsolidert i konsernrekneskapen er det investert i varige driftsmidlar for 221,2 mill. kroner i 2011. I tillegg kjem finansielle investeringar med netto ca 10,6 mill.kr knytt til vindkraft og lån/aksjeinnskot i småkraftselskap utanfor konsernet.

Det er investert totalt 102,5 mill. kroner i 2011 i SKL Produksjon AS og konsoliderte småkraftselskap. Den største enkeltinvesteringa er bygging av ein overførings-tunell frå Eikemo-vassdraget til Blådalsvassdraget. Bygginga vil gå over ca 3 år, og ved ferdigstilling vil investeringa auke midlare årsproduksjon med 63 GWh. I tillegg har selskapet gjort innskot netto med ca 10,6 MNOK i småkraft- og vindkrafts-prosjekt utanfor dei konsoliderte selskapa.

Styret si årsmelding

Om drifta (framhald)

I nettverksemda har vesentlege investeringar på sentral- og regional-nettsnivå mellom anna vore oppgradering av 300 kV gassisolert (GIS) koplingsanlegg ved Stord Trafo, oppføring av ny 66 kV transformatorstasjon på Opstveit i Matre (slutførast i 2012), installering av ny 66 kV transformator nr. 2 ved Ekornsæter tr.st. (slutførast i 2012) samt oppstart av 300 kV linjeprojekt Børtveit – Midtfjellet i samband med vindparken. I distribusjonsnettet har vesentlege arbeid vore gjort i Børtveitområdet, ved Jensanesvegen, samt fleire, mindre investeringar og tilknytingar. Det har òg vore arbeidd med utskifting av nettstasjonar som skal ned på bakken innan 2016.

Samla investeringar i nettverksemda var i 2011 på 84,7 mill. kr, mot om lag 29 mill. kr i 2010.

SKL Marked AS sine største investeringar er knytt til breibands-satsinga, der det i 2011 er investert for 14,2 mill.kr. Det er nytta totalt 3,6 mill.kr knytt til fullføring av investeringane i naturgass-satsinga. Innanfor IKT er det investert for 1,5 mill.kr. Totalt har SKL Marked AS investert for 19,4 mill.kr i 2011.

For morselskapet har det vore gjort investeringar knytt til utbygging av administrasjonsbygget i Stord. Totalt er det investert 13,6 mill.kr i 2011.

Styret si årsmelding

Om årsrekneskapen

Resultat

Rekneskapen for 2011 syner ei omsetning på 1 087,1 mill. kr for konsernet og 40,0 mill. kr for morselskapet. Resultat før skatt er 487,8 mill. kr for konsernet, tilsvarende tal for morselskapet er 320,7 mill. kr. Overskot etter skatt er 208,6 mill. kr for konsernet og 230,5 mill. kr morselskapet. Samanliknande overskot etter skatt var kr 228,2 mill. kr for både mor og konsern i 2010. Bokført skattekostnad i konsernet utgjør 279,1 mill. kr, medan bokført skattekostnad for morselskapet utgjør 90,3 mill. kr.

Konsernresultatet samla er høgare enn budsjett for året, men 19 mill. kr svakare enn tilsvarende resultat etter skatt for 2010. Endring i resultat frå i fjor skriv seg særleg frå følgjande høve:

- Høgare produksjon men lågare pris gav ein netto auke i dekningsbidrag for produksjon med til saman 65,1 mill. kr (inkludert resultat frå småkraftsatsinga).
- Normalisert inntektsramme for 2011 målt mot den «unormalt»-høge inntektsramma for 2010 gav reduksjon på dekningsbidraget frå nettverksemda på 9,1 mill. kr (overføringsinntekt fråtrekt overføringskostnad og kjøp av energi).

- SKL Marked AS totalt leverer godt, og gir ein auke i dekningsbidraget på 5 mill. kr. Investeringa i distribusjonsnettet for naturgass er nedskrive med totalt 35,0 mill. kr før skatt. Nedskrivinga skyldast endra prognosar for omsetning og margin for salet av naturgass.

- SKL AS har eit årsresultat korrigert for inntekt frå dotterselskapa som er 11,6 mill. kroner lågare enn i 2010. Endringa skyldast hovudsakleg forskjell i pensjonskostnad mellom 2010 og 2011, der 2010 var eit unormalt år med negativ pensjonskostnad.

- Netto finanskostnad er auka med 5,1 mill. kr før skatt. Dette skuldast nettoeffekt av redusert utbytte frå anleggsinvesteringar og reduserte finansieringskostnader i konsernet.

- Lønnskostnadene i konsernet har stor auke grunna negativ pensjonskostnad i 2010.

- Skattekostnaden er auka med 20,3 mill. kr.

For nettverksemda er ordinær inntektsramme inntektsført og resultatet av kvalitetsjustert inntektsramme (KILE – kompensasjon for ikkje levert energi) er teke inn i rekneskapen for 2011. Ved utgangen av 2011 er det bokført ei meirinntekt på netto 43,0 mill. kroner i balansen. Driftsresultat for SKL Nett AS i 2011 utgjør 35,9 mill. kroner – ei avkastning på ca. 8,4% på NVE-nettkapitalen, mot 12,2% i 2010. NVE referanserenta var på 5,3% for 2011 og 6,5% for 2010.

Balanse og likviditet

Konsernet SKL sine bokførte anleggsverdiar er i samsvar med historisk kostpris fråtrekt av- og nedskrivingar.

For konsernet SKL var Likviditetsgrad 1 pr 31.12.2011 lik 0,22. Arbeidskapitalen er negativ og utgjør -526,3 mill. kr (inklusive bank). Den negative arbeidskapitalen skuldast i stor grad betalbar skatt og utbytte som kjem til utbetaling i 2012. Likviditetssituasjonen er i samsvar med planlagde handlingar frå konsernet si side. Tala må sjåast i samanheng med trekkrettar og kassakreditt på til saman 1 490 mill. kroner. Samla gjeld knytt til trekkrettar og sertifikat er 850 mill. kr pr. 31.12.11, slik at faktisk likviditetstilgong gir ein reell likviditetsgrad større enn 1.

Konsernet sin soliditet er god. Eigenkapitaldelen pr 31.12.11 er på 40,2%, etter avsett utbytte til eigarane. Marknadsverdien i konsernet sine produksjonsanlegg er langt høgare enn bokførte verdiar. Eigenkapitalen er forsvarleg ut frå risiko ved og omfang av verksemda i konsernet.

Kontantstraum

Konsernet har ein kontantstraum frå drifta på 408,9 mill. kroner etter endringar i fordringar, kortsiktig gjeld og driftsrelaterte tidsavgrensingar. Likviditetsbeholdninga er 66,1 mill. kroner lågare ved dette årsskiftet samanlikna med 2010. Dette skjer etter netto investeringar i varige driftsmidlar og andre anleggsmidlar på 231,8 mill. kroner, ein reduksjon i lånegjelda på 72,2 mill. kroner og utbetaling til eigarane på 171,1 mill. kroner.

Avlagt rekneskap gir eit reelt bilete av verksemda til konsernet for året. Det har ikkje skjedd tilhøve etter avlegging av årsrekneskapen som har særleg betydning for rekneskapen for 2011.

Styret si årsmelding

Framtidig utvikling

Framtidig inntening og finansiell stilling vert vurdert som god både på kort og lengre sikt. For Konsernet SKL tilseier langtidsplan og langtidsbudsjett at selskapet kan vente ei god økonomisk utvikling dei næraste åra. Dette trass i at kraftbransjen må operere under lite stabile rammevilkår.

Størst uvisse for økonomiske resultat framover vil framleis knyte seg til resultatata frå kraftproduksjonen som konsekvens av utvikling i pris og produksjonsmengde. Aktørane på kraftmarknaden er framleis svært kortsiktige, slik at det er uvisse for dei framtidige prisane. Nivået på kraftprisane og avvik i årlege tilsig vil gje dei største utslaga på dei framtidige resultatata for selskapet. I tillegg vil særleg prisen for el-sertifikat ha mykje å seie for lønnsemd i pågåande og planlagde investeringar i auka kraftproduksjon.

SKL Nett AS er gjenstand for ei årleg berekning av inntektsramme. I inntektsrammeberekninga legg ein opp til effektivitetsmålingar, samanlikning med andre nettselskap, og ei samanstilling av inntektsramme som både byggjer på eigne kostnader og kostnadsnorm for bransjen. Dette fører til større uvisse om framtidige inntekter og gjer oss avhengige av ikkje berre eigen utvikling, men òg korleis bransjen utviklar seg.

SKL Nett AS står ovanfor store investeringar dei neste åra i alle nettnivåa. Investeringane er naudsynte for å sikre overføringskapasitet i distriktet, samt vedlikehalde leveringstryggleiken. Ved utgangen av 2011 er arbeidet godt i gang med bygging av regionalnettslinja mellom Børtveit og Midtfjellet samt bygging av tilhøyrande trafostasjonar.

Når det gjeld utviding av konsernet sine aktivitetar, har SKL sitt hovudfokus innan kraftproduksjon. Konsernet har difor i fleire år arbeidd aktivt for realisering av ny lønnsam kraftproduksjon. SKL Produksjon AS har starta arbeidet med Eikemo-overføringa, eit «takrenne» -prosjekt som vil auka produksjonen i Blådalvassdraget med 63 GWh. Overføringa er planlagt ferdigstilt i 2014.

Konsernet SKL arbeider med konkrete prosjekt for realisering av småkraftverk. Konsernet er eigar av Tveitelva Kraftverk AS og er deleigar i Hopselva Kraftverk AS, som begge har starta produksjon. Åkraelva Kraftverk, Liarelva Kraftverk og Eitro Kraftverk er alle under bygging ved utgangen av 2011.

Konsernet er dessutan i sluttfasen av ei breibandsutbygging, og har slutført bygginga av eit distribusjonsnett for naturgass i Stord. Deltaking i vindutbyggingsmarknaden skjer igjennom eigarskap i Vestavind Kraft AS og Vestavind Offshore AS som òg gir interessante utsikter.

Konsernet har god soliditet, og drifta genererer stor positiv kontantstraum som sikrar likviditetssituasjonen. SKL er open for samarbeid med andre aktørar i regionen med sikte på å vidareutvikle konsernet og sikre framleis gode resultat dei neste åra.

Styret si årsmelding

Finansiell risiko

Konsernet har ei bevisst haldning til handtering av finansiell risiko. Verksemda er kapitalintensiv, med nye investeringar og behov for nye låneopptak, samstundes som eksisterande lån skal refinansierast. Likviditetsrisikoen må difor handterast. Konsernet har kraftanlegg med evigvarande produksjon og sal av kraft. Handteringa av marknadsrisikoen er difor viktig.

Konsernet SKL står blant anna ovanfor følgjande marknadsrisiko:

- Prisisiko knytt til dagens og framtidig sal av eigenprodusert kraft, herunder prisen på el-sertifikat.
- Valutarisiko for sal av kraft.
- Renterisiko knytt til låneportefølje og inntektsramme for nettverksemda.

Kraftmarknaden er kortsiktig, med lite likviditet i produkt utover 3 års løpetid. Selskapet vil difor for middelproduksjonen på 1627 GWh vere eksponert for nivå og endringar i nivå på framtidig kraftpris og verdien av Euro mot norske kroner.

Med all kraftproduksjon basert på vasskraft vil tilgang på vatn og produksjonsevne variere frå år til år. For konsernet SKL, som har Folgefonna i sitt nedslagsfelt, vil breen representere ein utjamnande effekt i desse årlege variasjonane. Volumrisikoen vert difor vurdert som noko mindre for Konsernet SKL enn for bransjen generelt.

Konsernet SKL har slik handtering av marknadsrisikoen for kraftproduksjonen:

- Prisisikoen vert ikkje sikra gjennom handel med finansielle kontraktar. SKL er innforstått med at resultatata vil svinge med prissvingingane i kraftmarknaden.
- Konsernet sikrar ikkje valuta, og er innforstått med at inntekta frå kraftomsetting vil variere med nivå på Euroen. Innkomen Euro vert veksla fortløpande til norske kroner.

Renterisikoen for Konsernet SKL er avgrensa. Delar av konsernet sine inntekter for nettverksemda (kapitalrefusjon) er avhengig av rentenivået. Denne eksponeringa mot rentesvingingar går motsatt veg av konsernet si eksponering mot rentesvingingar på gjeldssida. Delar av låneporteføljen vert sikra gjennom rentebyteavtalar.

Kredittrisikoen for Konsernet SKL vert vurdert som avgrensa, ettersom SKL sine inntekter frå produksjonen vert omsett mot børs (NordPool) og inntekter frå nettverksemda vert i det vesentlege fakturert mot lokale energiverk.

Likviditetsrisikoen vert vurdert som liten. Selskapet har god kontantstraum frå drifta. Selskapet sin soliditet er god, 40,2 % ved siste årsskifte.

Styret si årsmelding

Resultatdisponering

Konsernet SKL og morselskapet SKL har målsetjing om langsiktig verdiskaping. Morselskapet sikrar dotterselskapa i konsernet naudsynt soliditet og tilgang på likviditet. Overskotslikviditet og årleg avkastning vert overført til morselskapet i form av konsernbidrag og nedbetaling på langsiktig gjeld. I år er det tilført 315,8 mill. kr frå dotterselskap (før skatt), som gjev morselskapet eit årsresultat på 230,5 mill. kr. Konsernet har eit resultat på 208,6 mill.kr.

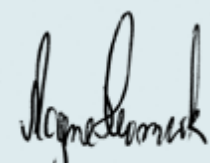
Konsernet SKL skal ha god handlefridom, og innanfor desse måla skal morselskapet gje ein kapitaltilførsel til eigarane som er tilfredsstillande. Konsernets mål og strategiar, konkretisert igjennom utarbeiding av langtidsbudsjett, viser at konsernet har eit omfattande

investeringsprogram framover og kjem til å trenge eigarbidrag frå eigarane. Det er lagt opp til at kapitalutbetalinga til eigarane for 2011 rekneskopen vert 75% av konsernresultatet. Dette gir et samla utbytte til eigarane på om lag 156,5 mill. kr. Faktisk eigenkapitaloppbygging i konsernet etter utdeling av utbytte vert vesentleg lågare enn 25% grunna estimatavvik på pensjonar med om lag 44,6 mill. kr som er ført over eigenkapitalen. Storleiken på kapitaltilførsel til eigarane er tilpassa konsernet si finansiering av framtidige investeringar og skal sikre framleis god soliditet. Ut frå kontantstraumen og kapitalstruktur i konsernet, er det styret si meining at forslaget nedanfor til resultatdisponering er i samsvar med dei skisserte måla for konsernet.

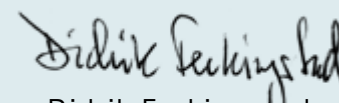
Styret sitt forslag til disponering av overskottet for Sunnhordland Kraftlag AS for 2011:

Avsett til utbytte	kr	156 470 000
Avsett til annan eigenkapital	kr	74 003 000
Sum disponering	kr	230 473 000

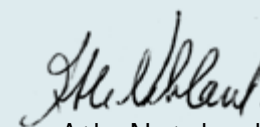
Stord, den 5. mars 2012



Magne Heimvik
konsernsjef




Didrik Ferkingstad
styreleiar



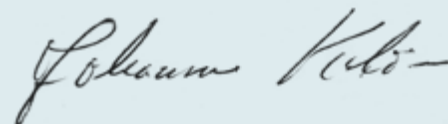
Atle Neteland
nestleiar



Olav Linga
styremedlem



Aud Kaldefoss
styremedlem



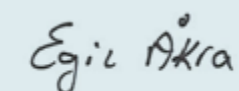
Johannes Christen Koløen
styremedlem



Elisabeth Eide Tharaldsen
styremedlem



Lars Saue
styremedlem tilsette



Egil Åkra
styremedlem tilsette

Resultatrekneskap

(Alle tall i 1000 NOK)

	Note	Konsern		Morselskap	
		2011	2010	2011	2010
DRIFTSINNEKTER					
Sal Energi	5	760 148	804 130	-	-
Overføringsinntekter	5,16	263 046	314 150	-	-
Andre driftsinntekter	5	63 906	56 965	40 046	39 162
Sum driftsinntekter		1 087 100	1 175 245	40 046	39 162
DRIFTSKOSTNADER					
Energikjøp	5	130 312	248 683	-	-
Overføringskostnader	16	142 844	173 613	-	-
Løn og sosiale kostnader	6,7	94 613	73 574	19 823	7 762
Andre driftskostnader	4	84 496	91 687	18 288	19 692
Av- og nedskrivningar	8	117 867	76 641	3 709	2 924
Sum driftskostnader		570 132	664 198	41 820	30 378
Driftsresultat		516 968	511 047	-1 774	8 784
FINANSPOSTAR					
Finansinntekter	4,5	19 178	27 768	50 877	52 350
Inntekt frå investeringar i dotterselskap	4,5	-	-	315 797	296 490
Nedskrivning av finansielle eigendelar	10	-	-4 400	-	-
Finanskostnader	4,5	-48 393	-47 432	-44 149	-46 383
Netto finanspostar		-29 215	-24 064	322 525	302 457
Resultat før skatt		487 753	486 983	320 751	311 241
Skattekostnad	12	279 127	258 814	90 278	83 073
Årsresultat		208 626	228 168	230 473	228 168
RESULTATDISPONERING MORSELSKAP					
Avs.utbytte (tidlegare skattlagt kapital)				156 470	171 126
Overføring til annan eigenkapital				74 003	57 042
Sum disponert				230 473	228 168

Balanse pr. 31.12 Del 1

(Alle tall i 1000)

	Note	Konsern		Morselskap	
		31-12-11	31-12-10	31-12-11	31-12-10
EIGEDLAR					
ANLEGGSMIDLAR					
IMMATERIELLE EIGEDLAR					
Vassdragsrettar	9	26 852	26 852	-	-
Utsatt skattefordel	9,12	365 909	343 985	17 053	8 287
Sum immaterielle eigedlar		392 761	370 837	17 053	8 287
VARIGE DRIFTSMIDLAR					
Vassdragsreguleringar	8	246 510	234 586	-	-
Kraftstasjonar	8	720 165	719 773	-	-
Bygningar	8	104 119	99 549	65 849	67 542
Sentralnett	8	114 956	107 748	-	-
Regionalnett	8	181 372	173 044	-	-
Distribusjonsnett	8	147 316	136 740	-	-
Fjernstyring/Teleanlegg	8	16 395	16 788	-	-
Anlegg under utføring	8	200 645	124 178	18 223	5 695
Tomter	8	10 747	10 685	3 736	3 736
Breiband	8	88 189	70 173	-	-
Naturgass	8	6 632	37 966	-	-
IT/Transport- og andre driftsmidlar	8	27 377	29 897	4 720	5 130
Sum varige driftsmidlar		1 864 423	1 761 127	92 528	82 103
FINANSIELLE ANLEGGSMIDLAR					
Investeringar i dotterselskap	5,10	-	-	952 466	952 466
Øvrige aksjeinvesteringar	10	177 334	170 919	2 238	2 240
Langsiktige fordringar	2,3,11	297 020	291 732	1 011 872	999 629
Sum finansielle anleggsmidlar		474 354	462 651	1 966 576	1 954 335
Sum anleggsmidlar		2 731 538	2 594 615	2 076 157	2 044 725
OMLØPSMIDLAR					
FORDRINGAR					
Varelager		367	380	-	-
Andre fordringar	2,11	16 938	26 867	282	91
Konsernbidrag dotterselskap	2,5	-	-	315 797	296 490
Kundefordringar	2,11	59 293	62 173	1 905	467
Sum fordringar		76 598	89 420	317 984	297 048
Bankinnskott, kontantar o.l.	4	75 311	141 366	12 152	61 909
Sum omløpsmidlar		151 909	230 786	330 136	358 957
Sum eigedlar		2 883 447	2 825 401	2 406 294	2 403 682

Balanse pr. 31.12 Del 2

(Alle tall i 1000 NOK)

	Note	Konsern		Morselskap	
		31-12-11	31-12-10	31-12-11	31-12-10
EIGENKAPITAL OG GJELD					
EIGENKAPITAL					
Innskoten egenkapital					
Aksjekapital	13,14	3 307	3 307	3 307	3 307
Overkursfond	13,14	-	-	-	-
Sum innskoten egenkapital		3 307	3 307	3 307	3 307
OPPTENT EIGENKAPITAL					
Annan egenkapital	14	1 156 657	1 149 129	1 218 265	1 168 827
Sum opptent egenkapital		1 156 657	1 149 129	1 218 265	1 168 827
Sum egenkapital		1 159 964	1 152 436	1 221 572	1 172 134
GJELD					
AVSETNAD FOR FORPLIKTINGAR					
Pensjonsansvar	7,11	174 680	113 500	60 247	30 146
Sum avsetnad for forpliktingar		174 680	113 500	60 247	30 146
ANNA LANGSIKTIG GJELD					
Anna langsiktig gjeld	3,11	870 556	942 706	850 000	920 000
Sum anna langsiktig gjeld		870 556	942 706	850 000	920 000
KORTSIKTIG GJELD					
Leverandørgjeld	2	68 558	45 310	8 095	6 902
Betalbar skatt	12	319 926	269 258	89 444	81 276
Avgifter, skattetrekk m.m.		32 070	47 461	2 064	897
Anna kortsiktig gjeld	11	101 223	83 604	18 403	21 200
Avsett til utbytte	14	156 470	171 126	156 470	171 126
Sum kortsiktig gjeld		678 247	616 759	274 476	281 401
Sum gjeld		1 723 483	1 672 965	1 184 723	1 231 547
Sum egenkapital og gjeld		2 883 447	2 825 401	2 406 294	2 403 682

Kontantstraumanalyse PR. 31.12

(Alle tall i 1000)

LIKVIDER TILFØRT / BRUKT PÅ VERKSEMDA

LIKVIDER TILFØRT FRÅ ÅRETS DRIFT

	Konsern		Morselskap	
	31-12-11	31-12-10	31-12-11	31-12-10
Resultat før skatt	487 753	486 983	320 751	311 241
Betalt skatt	-232 135	-208 080	-81 276	-72 480
Ordinære avskrivningar	117 867	76 641	3 709	2 924
Netto tilført frå årets drift	373 485	355 544	243 184	241 685

LIKVIDITETSENDRINGAR I BALANSEN

Endringar i kundefordringar	2 880	6 632	-1 438	1 766
Endringar i andre omløpsmidlar/langsiktige fordringar	9 929	-46 282	-19 498	27 149
Endring i kreditorar	23 248	17 177	1 193	4 884
Endring i andre tidsavgrensingar	-555	-5 928	-5 694	-58 604
Netto likviditetsendringar i balansen	35 502	-28 401	-25 437	-24 805
Sum likviditetsendringar frå årets drift	408 987	327 143	217 747	216 880

LIKVIDER TILFØRT / BRUKT PÅ INVESTERINGAR

LIKVIDITETSENDRING FRÅ INVESTERINGAR

Investeringar i varige driftsmiddel/investering i aksjar	-221 163	-145 833	-14 135	-42 094
Endring andre anleggsmidlar	-10 603	6 682	-12 243	-
Netto likviditetsendring frå investeringar	-231 766	-139 151	-26 378	-42 094

LIKVIDITETSENDRING FRÅ FINANSIERING

Endring anna langsiktig gjeld	-72 150	17 847	-70 000	20 000
Utbetalt utbyte/tilbakebetaling kapital	-171 126	-138 894	-171 126	-138 894
Netto likviditetsendring frå finansiering	-243 276	-121 047	-241 126	-118 894
Sum likviditetsendringar frå investering og finansiering	-475 042	-260 198	-267 504	-160 988

Netto endringar i likvider gjennom året

Endring anna langsiktig gjeld	-	5 597	-	-
Likviditetsbeholdning 01.01.	141 366	68 824	61 909	6017
Likviditetsbeholdning 31.12.	75 311	141 366	12 152	61 909

Note 1 - Rekneskapsprinsipp ^{Del1}

GRUNNLEGGANDE PRINSIPP – VURDERING OG KLASIFISERING

Årsrekneskapen er avlagt i samsvar med rekneskapsloven og god rekneskapskikk i Noreg gjeldande pr 31.12.2011.

Eigedelar bestemt til varig eige eller bruk er klassifisert som anleggsmidlar. Andre eigedelar er klassifisert som omløpsmidlar. Fordringar som vert betalt tilbake innan eitt år eller som er ein del av selskapet sitt varekretsloop, vert klassifisert som omløpsmiddel. Ved klassifisering av gjeld vert tilsvarande kriterium lagt til grunn.

Anleggsmidlar vert vurdert til anskaffingskostnad med frådrag for av- og nedskrivningar. Omløpsmidlar er generelt vurdert til lågaste av anskaffingskostnad og verkeleg verdi.

Det er etter god rekneskapskikk gjort unntak frå dei generelle vurderingsreglane. Eventuelle unntak vert kommentert i dei aktuelle notane. Betinga tap som er sannsynlege og kvantifiserbare vert kostnadsført. Nærare omtale av enkelte poster er gjort nedanfor.

REKNEKAPSPRINSIPP FOR VESENTLEGE REKNEKAPSPOSTAR Inntektsføring

Inntektsføring ved sal av varer og tenester skjer på leveringstidspunktet. Forskotts- betalningar på kontraktar vert inntektsført ved levering av underliggende produkt.

Produsert kraft vært levert på sentralnettet, og inntekta er opptent på tidspunktet for levering. Konsernet sel krafta på kraftmarknaden hovudsakleg gjennom marknadsplassen Nordpool. Sal av gass vert inntektsført etter avregning av forbruk hos kunde. Sal av IKT-, breiband- og innhalds- og andre tenester vert inntektsført etter kvart som tenesta vert utført. Fakturert nettleige som avviker frå tillett inntekt, vert balanseført som meir-/mindre-inntekt og påverkar nettariff i kommande periode. Andre tenester vert inntektsført etter kvart som tenesta vert utført.

Kraftproduksjon/krafthandel

Konsernet har vedteke strategi og retningslinjer for si agering i kraftmarknaden. Selskapet driv finansiell handel i svært avgrensa omfang. Alle uoppgjorte terminkontraktar blir bokført til verkeleg verdi.

Kostnadsføring / Samanstilling

Utgifter blir samanstillt og kostnadsført samtidig med tilhøyrande inntekter. Utgifter som ikkje kan samanstillast med inntekter blir kostnadsført når dei er påløyst.

Investering dotterselskap, tilknytt selskap og aksjar og andelar

Selskap der morselskapet gjennom eigarskap eller avtale har bestemmande innflytelse er definert som dotterselskap og er konsolidert i konsernrekneskapen. Investeringar i dotterselskap som ikkje er vesentlig for konsernet enkeltvis eller samla, er haldt utanfor ved konsolideringa. I selskapsregnskapet er investeringar i dotterselskap bokført til anskaffingskostnad.

Tilknytt selskap er bokført etter eigenkapitalmetoden i både konsern- og selskapsrekneskapet. Det er gjort unntak frå eigenkapitalmetoden for investeringar i tilknytt selskap som ikkje er vesentlig for konsernet enkeltvis eller samla.

Investeringar i aksjar og andelar er bokført til anskaffingskostnad med nedskrivning til verkeleg verdi ved verdifall som ikkje er forbigående. Viser nærare omtale under note 10.

Pensjonsforpliktingar

Selskapet sitt pensjonsansvar i høve til den tariffesta tenestepensjonsordninga er dekkja gjennom pensjonsordning i BKK Pensjonskasse. Viser til nærare omtale under note 7.

Varige driftsmidlar

Varige driftsmidlar vert aktivert til anskaffingskostnad. Eventuelle renter i byggetida vert kostnadsført. Utvidingar og reinvesteringar som medfører auka kapasitet og/eller lengre levetid, vert aktivert. Eigne arbeid vert vurdert til tilverkingkost, aktivert og ført som kostnadsreduksjon på rekneskapslinja "Løn og sosiale kostnader" – Sjå note 6.

Av- og nedskrivningar

Avskrivningar vert gjort lineært over forventade resterande økonomisk levetid. Anlegg vert avskrivne frå det tidspunkt det vert sett i drift. I hovudsak følgjer selskapa i konsernet rettleiande avskrivningstider for bransjen – sjå note 8.

Ved verdiendringar som ikkje er forbigående vert anleggsmidla nedskreve til verkeleg verdi. Verkeleg verdi er salsverdi fråtrekt kostnader ved avhending eller noverdi av framtidige innbetalingsoverskot. Nedskrivingsvurdering skjer samla for eigedelar i einingar som genererer kontantstraum uavhengig av andre. Tidligere nedskrivningar vert reversert i den grad grunnlaget for nedskrivninga ikkje lengre er tilstades.

Utviklingskostnader

Utviklingskostnader vert balanseført når det er sannsynleg at disse har framtidig økonomisk verdi.

Felleskontrollert verksemd

Konsernet eig 8,75% av anlegga i Sima. Eigardelen er aktivert i balansen fordelt etter bruttometoden. Produsert kraft, bortsett frå konsesjonskraft, vert disponert direkte. Konsernet sin del av driftsinntekter og driftskostnader er tekne inn etter bruttometoden i samsvar med eigardel.

Behaldningar

Oppmagasinert vatn er ikkje ført som lagerbehaldning.

Fordringar

Kundefordringar og andre fordringar er vurdert til lågaste verdi av kostpris og verkeleg verdi. Det vert gjort avsetningar for forventade tap på fordringar.

Note 1 - Rekneskapsprinsipp ^{Del2}

UTSETT SKATT OG SKATTEKOSTNAD

Alminneleg skatt

Utsett skatt vert berekna med bakgrunn av midlertidige forskjellar mellom rekneskapsmessige og skattemessige verdiar ved utgangen av rekneskapsåret. Ved balanseføring av utsett skatt/utsett skattefordel vert nominell skattesats nytta. Utsett skattefordel oppstår ved forskjellar som gjer opphav til skattemessig frådrag i framtida og vert balanseført når det er sannsynleg at fordelene kan nyttast.

Årets skattekostnad i rekneskapen inneheld betalbar skatt på årets resultat samt årets endring i utsett skatt.

Grunnrenteskatt

For kraftproduksjonen er det innført ei særskilt skattlegging av inntekter utover normal-avkastning. Grunnrenteskatten kjem i tillegg til alminneleg skatt. Skattegrunnlaget er berekna inntekter fråtrekt faktiske driftskostnader, skattemessige avskrivningar og friinntekt (kalkulatorisk avkastning på driftsmidlar). Grunnrenteskatten utgjer 30 % og vert rekna særskilt for kvart kraftverk.

Betalbar grunnrenteskatt vil vera stigande over kraftverket si levetid, i det effekten av friinntekta vert redusert og etterkvart fell vekk ettersom kraftverket vert avskrive.

Utsett skatt / skattefordel på grunnrente er berekna av midlertidige forskjellar mellom rekneskapsmessige og skattemessige verdiar og negativ grunnrenteinntekt til framføring som selskapet forventar å kunne nytte i framtida.

Grunnrenteskattekostnaden består av betalbar grunnrenteskatt og endring i utsett skatt/skattefordel knytt til grunnrenteskatt.

Naturressursskatt

Det skal dessutan for kraftverka betalast ein særskilt naturressursskatt. Naturressursskatten vert rekna ut frå produksjonen for det enkelte kraftverk. Naturressursskatten utgjer 1,3 øre pr. kWh rekna ut frå årleg gjennomsnittsproduksjon for dei siste 7 åra. Naturressursskatten vert motrekna mot fellesskatten av ordinær inntektsskatt.

Note 2 - Transaksjoner og mellomværende med nærstående parter ^{Del 1}

MORSELSKAP

Transaksjonsgruppe	Tilhører resultatlinje	Motpart	Forhold til motparten	2011
Transaksjonsgruppe 1	Andre driftsinntekter	SKL Prod.	Dotterselskap	18 887
Transaksjonsgruppe 1	Andre driftsinntekter	SKL Marked	Dotterselskap	7 922
Transaksjonsgruppe 1	Andre driftsinntekter	SKL Nett	Dotterselskap	15 605
Transaksjonsgruppe 1	Andre driftskostnader	SKL Prod.	Dotterselskap	2 389
Transaksjonsgruppe 1	Andre driftskostnader	SKL Marked	Dotterselskap	3 510
Transaksjonsgruppe 1	Andre driftskostnader	SKL Nett	Dotterselskap	1 051
Transaksjonsgruppe 2	Andre driftsinntekter	Haugaland Kraft	Eigarselskap	16
Transaksjonsgruppe 2	Andre driftsinntekter	Finnås Kraftlag	Eigarselskap	11
Transaksjonsgruppe 2	Andre driftsinntekter	Skånevik Ølen Kr.lag	Eigarselskap	17
Transaksjonsgruppe 2	Andre driftskostnader	BKK AS	Eigarselskap	286
Transaksjonsgruppe 2	Andre driftsinntekter	Haugaland Kraft	Eigarselskap	5
Transaksjonsgruppe 2	Andre driftskostnader	Stord Kommune	Eigarselskap	133
Sum				49 832

Ytterligere forklaring på transaksjoner med nærstående parter:

Transaksjon/transaksjonsgruppe 1: Selskap innan konsernet
 Transaksjon/transaksjonsgruppe 2: Eigarselskap

MELLOMVÆRENDE MED NÆRSTÅENDE PARTER PR 31.12:

Motpart	Forhold til motparten	Kundefordringar		Andre fordringar	
		2011	2010	2011	2010
SKL Prod.	Dotterselskap	857	-	293 247	255 201
SKL Marked	Dotterselskap	281	155	-	7 125
SKL Nett	Dotterselskap	583	421	22 550	34 164
Sum		1 721	576	315 797	296 490

Motpart	Forhold til motparten	Leverandørgjeld		Langsiktig fordringar	
		2011	2010	2011	2010
SKL Prod.	Dotterselskap	1 123	1 325	643 672	699 412
SKL Marked	Dotterselskap	222	12	75 227	66 793
SKL Nett	Dotterselskap	-	-	292 973	233 423
Sum		1 345	1 337	1 011 872	999 628

Note 2 - Transaksjoner og mellomværende med nærstående parter ^{Del 2}

KONSERNET SKL

Transaksjonsgruppe	Tilhører resultatlinje	Motpart	Forhold til motparten	2011
Transaksjonsgruppe 2	Sal energi	Haugaland Kraft	Eigarselskap	422 936
Transaksjonsgruppe 2	Andre driftsinntekter	Haugaland Kraft	Eigarselskap	3 653
Transaksjonsgruppe 2	Sal energi	Finnås Kraftlag	Eigarselskap	63 134
Transaksjonsgruppe 2	Andre driftsinntekter	Finnås Kraftlag	Eigarselskap	3 433
Transaksjonsgruppe 2	Sal energi	Skånevik Ølen Kr.lag	Eigarselskap	7 589
Transaksjonsgruppe 2	Andre driftsinntekter	Skånevik Ølen Kr.lag	Eigarselskap	540
Transaksjonsgruppe 2	Sal energi	Tysnes kraftlag	Eigarselskap	4 392
Transaksjonsgruppe 2	Andre driftsinntekter	Tysnes kraftlag	Eigarselskap	632
Transaksjonsgruppe 2	Sal energi	Fjelberg Kraftlag	Eigarselskap	4 220
Transaksjonsgruppe 2	Andre driftsinntekter	Fjelberg Kraftlag	Eigarselskap	332
Transaksjonsgruppe 2	Sal energi	Fitjar Kraftlag	Eigarselskap	4 299
Transaksjonsgruppe 2	Andre driftsinntekter	Stord kommune	Eigarselskap	2 499
Transaksjonsgruppe 2	Andre driftsinntekter	BKK Fiber	Dotter til eigarselskap	3 331
Transaksjonsgruppe 2	Andre driftskostnader	BKK AS	Eigarselskap	286
Transaksjonsgruppe 2	Leige regionalnett	Haugaland Kraft	Eigarselskap	30 838
Transaksjonsgruppe 2	Overføringskostn. fiber	Haugaland Kraft	Eigarselskap	12 479
Transaksjonsgruppe 2	Andre driftskostnader	Haugaland Kraft	Eigarselskap	1 176
Transaksjonsgruppe 2	Andre driftskostnader	Stord Kommune	Eigarselskap	151
Transaksjonsgruppe 2	Andre driftskostnader	Finnås Kraftlag	Eigarselskap	59
Transaksjonsgruppe 2	Andre driftskostnader	Skånevik Ølen Kraftlag	Eigarselskap	2
Transaksjonsgruppe 2	Andre driftskostnader	Tysnes Kraftlag	Eigarselskap	102
Transaksjonsgruppe 3	Andre driftskostnader	Fjordkraft	Eigar er aksjonær	1 482
Transaksjonsgruppe 3	Saldooppgjør/utveksl.kraft	Fjordkraft	Eigar er aksjonær	1 762
Sum				569 327

Ytterligere forklaring på transaksjoner med nærstående parter:

Transaksjon/transaksjonsgruppe 2:
Eigarselskap og dotter til eigarselskap

Transaksjon/transaksjonsgruppe 3:
BKK AS som er eigar er aksjonær i Fjordkraft AS

Note 2 - Transaksjoner og mellomværende med nærstående parter ^{Del 3}

MELLOMVÆRENDE MED NÆRSTÅENDE PARTER PR 31.12:

Motpart	Forhold til motparten	Kundefordringar		Andre fordringar	
		2011	2010	2011	2010
Haugaland Kraft	Eigarselskap	5 792	5 688	-	-
Finnås Kraftlag	Eigarselskap	6 222	5 054	-	-
Fitjar Kraftlag	Eigarselskap	373	495	-	-
Fjelberg Kraftlag	Eigarselskap	1 404	1 156	-	-
Tysnes Kraftlag	Eigarselskap	578	707	-	-
Skånevik/Ølen	Eigarselskap	61	421	-	-
Stord komm.	Eigarselskap	57	254	-	-
BKK Fiber	Dotter til eigarselskap	1 433	471	-	-
BKK Marked	Dotter til eigarselskap	-	1 725	-	-
Fjordkraft	Eigar er aksjonær	460	210	-	-
Sum		1 893	2 406	-	-

		Leverandørgjeld		Langsiktig fordringar	
		2011	2010	2011	2010
Haugaland Kraft	Eigarselskap	6 515	11 998	-	-
Finnås Kraftlag	Eigarselskap	-	890	-	-
Tysnes Kraftlag	Eigarselskap	47	21	-	-
Skånevik/Ølen	Eigarselskap	107	-	-	-
Stord kommune	Eigarselskap	259	1	-	-
Sum		6 928	12 910	-	-

Note 3 - Finansiell marknadsrisiko

RENTERISIKO

To tilhøve gjev renterisiko for konsernet
1) konsernet har lån med flytande rente, og
2) kapitaldelen for nettverksemda si inntekts-
ramme er eksponert for rentenivået. Desse to
tilhøva har motsett eksponering for rente-
endring. Renteauke vil auke lånekostnaden,
men samstundes gi auke i nettinntektene.

Total lånegjeld ved årsskiftet er 850 millionar
kroner. Kapitalgrunnlaget i 2011 for inntekts-
ramma var 449 millionar kroner.

Det er fastsett rammer for gjennomsnittleg
rentebindingsperiodar i låneporteføljen.
Låneporteføljen har i dag ein kombinasjon av
flytande og fast rentebinding. Selskapet sin
rentesensitivitet er tilpassa eit hensiktsmessig
sikringsnivå mellom anna ved bruk av
renteswapper. Pr årsslutt overstig andelen
swapper lånevolumet. Dette vil endre seg i
starten av 2012 ved at swapper for 450 MNOK
utløper, samt at lånebehovet stig grunna
investeringar og oppgjør av utbytte og skatt.

Konsernet benytter opsjonen i NRS(F)
Finansielle eiendeler og forpliktelser og
Renteswapper er ikkje bokført til verkeleg
verdi i balansen på bakgrunn av sikrings-
bokføring. Selskapet sin likviditet vert
kortsiktig plassert i bankinnskott og låne-
sertifikat. Konsernet si eksponering for
renterisiko for eksisterande lån og for lån
til vedtekne utbyggingar er avgrensa.

VALUTARISIKO

Konsernet SKL har ikkje lån eller likviditet
plassert i utanlandsk valuta, utover eit mindre
beløp i bank i Euro. Omsetning av kraft over
børsen Nord Pool er avrekna i Euro. Konsernet
sine inntekter frå kraftproduksjonen er såleis,
i tillegg til nivået på kraftprisen, avhengig av
tilhøvet mellom kursen på Euro og norske kroner.

INNGÅTTE RENTEBYTTEAVTALER (RENTESWAPPER) FOR TIDLEGARE LÅNEOPPTAK:

Valuta	Mill. kr	Mottar	Betaler	Siste rentedag	Fastrente
NOK	25,0	flytande	fast	04-06-13	5,26 %
NOK	35,0	flytande	fast	04-06-13	6,06 %
NOK	150,0	flytande	fast	16-04-12	3,99 %
NOK	300,0	flytande	fast	24-04-12	5,39 %
NOK	300,0	flytande	fast	02-01-14	2,68 %
NOK	250,0	flytande	fast	10-11-12	2,77 %

Verkeleg verdi av renteswappar per 31.12.2010:

-15,5 millionar kroner

Verkeleg verdi av renteswappar per 31.12.2011:

- 6,9 millionar kroner

Note 4 - Samanslåing av postar i rekneskapen

(Alle tal i 1000 NOK)

FINANSPOSTAR

FINANSINNTEKTER

	Konsernet		Morselskapet	
	2011	2010	2011	2010
Renteinntekter	17 098	16 477	50 589	51 572
Inntekter frå dotterselskap	-	-	315 797	296 490
Aksjeutbyte (jfr. note 10)	-	10 050	-	-
Andre finansinntekter	2 080	1 241	288	778
Sum finansinntekter	19 178	27 768	366 674	348 840

FINANSKOSTNADER

Rentekostnader	42 021	45 143	42 846	45 140
Aktiverte rentekostnader	-	-	-	-
Andre finanskostnader	6 372	2 289	1 303	1 243
Sum finanskostnader	48 393	47 432	44 149	46 383
Nedskrivning av finansielle eigendelar	-	4 400	-	-
NETTO FINANSPOSTAR	-29 215	-24 064	322 525	302 457

ANDRE DRIFTSKOSTNADER

ANDRE DRIFTSKOSTNADER

Kostnader eigedomar	3 661	3 130	2 600	2 195
Vedlikehald, div. driftskostnader	18 121	24 213	9 072	9 925
Rekvisita, tele, post, transport	13 182	13 270	3 794	4 169
Kontingentar og gåver	2 252	2 181	795	529
Forsikringar	2 417	2 608	420	476
Del av driftskostnader deleigd verk	3 309	4 990	-	-
Eigedomsskatt, konsesjonsavgifter m.m.	39 953	40 583	-	-
Diverse kostnader	1 600	712	1 607	2 398
Sum:	84 496	91 687	18 288	19 692

LIKVIDE MIDLAR

BUNDNE MIDLAR

Morselskapet har ikkje bundne midlar pr. 31.12.11. Samla bundle midlar for konsernet SKL utgjorde pr. 31.12.11 0,4 mill. kr.

SKATTETREKSMIDLAR

Morselskapet SKL AS har stilt ein bankgaranti på 6 mill. kr til dekning av skattetrekksmidlar for alle tilsette i konsernet.

KASSEKREDITT

Konsernet SKL har ein unytta kassekreditt på 100 mill kr per 31.12.2011. Dessutan er det inngått avtale med bank om trekrettar på 1 390 millionar kroner.

Note 5 - Konsoliderte selskaper og segmentinformasjon

FØLGJANDE SELSKAP INNGÅR I DET KONSOLIDERTE REKNESKAPET:

Selskap	Forretningskontor	Eigardel	Stemmeandel	Årsresultat	Konsernbidrag etter skatt / Utbytte
SKL AS (Morselskap)	Stord	100% direkte	100,00 %	230 473	-
SKL Produksjon AS	Stord	100% direkte	100,00 %	211 138	211 138
SKL Marked AS	Stord	100% direkte	100,00 %	(21 365)	-
SKL Nett AS	Stord	100% direkte	100,00 %	16 236	16 236
Tveitelva Kraftverk AS*	Stord	100% indirekte	100,00 %	(714)	-
Åkraelva kraftverk AS*	Stord	100% indirekte	100,00 %	-	-

*Tveitelva Kraftverk AS og Åkraelva Kraftverk AS er konsolidert pr 01.01.2011. Effekten på egenkapitalen og dei enkelte rekneskapslinjer er kommentert i relevante noter. Samanlikningstala er korrigert for endringa i konsernet.

SKL AS eig indirekte fleire selskap som er vurdert å vere uvesentleg for å dømme konsernet si stilling og resultat. Desse er ikkje konsolidert i konsernet, jfr Regnskapslovens §3-8. Sjå note 10.

Segmenta rapporterast som følgjer:

1. Kraftproduksjon omfattar energiproduksjon og - handel, samt salg av tenester til prosjektleiing.
2. Nettverksemda omfattar monopolverksemda vedrørande overføring og distribusjon av elkraft.
3. Breiband omfattar konsernet si satsing på breiband- og innhaldstenester.
4. Anna omfattar konsernfunksjonar som konsernleiing, personaltenester, økonomitenester og administrasjonstenester, samt satsinga på IKT, kundetenester og distribusjon av naturgass.

Tabelloppsettet syner ei elimineringskolonne som eliminerer interne transaksjonar mellom selskap i konsernet. Rekneskapan for konsernet og enkeltelskapa er bokført etter NGAAP.

Beløp i 1000

	Konsern	Kraftproduksjon	Nettverksemd	Breiband	Anna	Eliminering
Driftsinntekter	1 087 100	797 756	281 318	34 358	74 194	-100 526
Totale driftsinntekter	1 087 100	797 756	281 318	34 358	74 194	-100 526
Totale driftskostnader	570 132	287 962	245 375	26 717	110 604	-100 526
Driftsresultat	516 968	509 794	35 943	7 641	-36 410	-
Netto Finanspostar	29 215	-	-	-	-	-
Skattekostnad	279 127	-	-	-	-	-
Årsresultat	208 626	-	-	-	-	-

Note 6 - Lønnskostnader, tilsette, godtgjersle m.m.

LØNSSKOSTNADER

(Alle tal i 1000 NOK)

	Konsernet		Morselskap	
	2011	2010	2011	2010
Lønn	84 627	81 294	14 492	13 124
Arbeidsgjevaravgift	11 288	11 041	2 024	1 862
Pensjonskostnader.inkl. arb.g.avg.	16 041	-6 976	2 371	-8 102
Andre ytingar	1 526	2 697	936	878
Brutto personalkostnader	113 482	88 056	19 823	7 762
Herav aktiverte kostnader	18 869	14 482	-	104
Resultatførte personalkostnader	94 613	73 574	19 823	17 617
Tal tilsette ved utgangen av året	130	129	19	18

YTINGAR TIL LEIANDE PERSONAR

(Alle tal i 1000 NOK)

	Konsernsjef	Styret
Lønn	1 485	-
Anna godtgjersle	154	623
Sum ytingar	1 639	623

I tillegg til lønnsoppgjevne summar for konsernsjef (jmf. ovanfor) har SKL betalt premie for ordinær pensjonsordning. Konsernsjefen har dessutan avtale om førtidspensjon frå fylte 62 år til 67 år. Pensjonsansvaret er teken inn i selskapet sitt pensjonsansvar, jmf. note 7.

Korkje konsernsjefen eller styremedlem har særskilt avtale om godtgjersle ved opphør av arbeidsforholdet.

Det er ved utgangen av 2011 ikkje gitt utlån til tilsette.

Det er ikkje gitt lån til konsernsjefen, styreformann eller andre nærstående partar.

REVISOR

Kostnadsført revisjonshonorar for konsernet utgjer kr. 338 000. I tillegg er det utbetalt honorar for andre tenester med kr. 53 000. For morselskapet utgjer kostnadsført revisjonshonorar kr. 150 000, mens utbetalt honorar for andre tenester er kr. 8 000.

Spesifikasjon av godtgjering revisor:	Konsern	Morselskap
Godtgjering for lovpålagt revisjon	338	150
Godtgjering for andre attestasjonstenester	33	-
Godtgjering for teknisk bistand på skatteområdet	8	8
Godtgjering for teknisk bistand, utgreiing rekneskaps-spørsmål o.l. knytta til omorganisering med meir	12	-

Note 7 - Pensjonskostnader/-ansvar

(Alle tal i 1000 NOK)

PENSJONSKOSTNADER

	Konsernet		Morselskapet	
	2011	2010	2011	2010
Nåverdi av årets pensjonsopptening	14 790	11 973	2 890	2 465
Rentekostnad av pensjonsansvaret	9 770	9 462	4 561	4 783
Brutto pensjonskostnad	24 560	21 435	7 451	7 248
Avkastning på pensjonsmidlar	-9 109	-9 021	-5 085	-5 327
Amortisering av ansvar ved planendring	85	-17 191	-	-8 868
Netto	15 536	-4 777	2 366	-6 947
Medlemsinnskott	-1 498	-1 374	-287	-230
Arbeidsgjevaravgift av berekna pensjonskostnad	2 004	-825	292	-925
Netto pensjonskostnader	16 042	-6 976	2 371	-8 102

PENSJONSANSVAR

Balanseførte pensjonsforpliktingar SKL 31.12.	113 500	96 687	30 146	31 308
+ Korrigering IB pensjonsforpliktingar	-6 768	-14 401	130	-5 988
+ Korrigering UB pensjonsforpliktingar	68 752	39 495	33 991	12 885
= Balanseførte pensjonsansvar SKL pr. 01.01.:	175 484	121 781	64 267	38 205
+ Netto pensjonskostnad	16 042	-6 976	2 371	-8 102
- Tilskott /utbetaling over drift inkl. arb.gjevaravg.	-16 845	-1 306	-6 391	43
Balanseført pensjonsansvar SKL pr. 31.12.:	174 680	113 500	60 247	30 146
Utrekna pensjonsansvar pr. 31.12.	329 015	268 138	148 911	126 470
Opparbeida pensjonsmiddel pr. 31.12.	175 922	168 632	96 109	100 041
Arbeidsgjevaravgift	21 588	13 994	7 445	3 717
Balanseført netto pensjonsansvar:	174 680	113 500	60 247	30 146

ØKONOMISKE FØRESETNADER

Diskonteringsrente	3,00 %	3,70 %	3,00 %	3,70 %
Forventa avkastning	Estimat	Estimat	Estimat	Estimat
Forventa lønnsauke	4,00 %	4,00 %	4,00 %	4,00 %
Forventa G - regulering	3,75 %	3,75 %	3,75 %	3,75 %
Forventa regulering av løpende pensjon	3,25 %	3,25 %	3,25 %	3,25 %

PENSJONSFORPLIKTELSE OG FINANSIERING

Konsernet har pensjonsordning for alle sine tilsette. Ordningane gjer rett til definerte framtidige ytingar. Desse er i hovudsak avhengig av antal oppteningsår, lønnsnivå ved oppnådd pensjonsalder og storleiken på ytingane frå folketrygda. Pensjonsansvaret er dekkja gjennom pensjonsordning i BKK Pensjonskasse. Pensjonsmidlane er estimert basert på faktisk avkastning. Det totale netto pensjonsansvaret for selskapet er knytt til generell pensjonsordning, AFP-ordning (frå 62 år) og i tillegg er det hensyntatt avtale om førtidspensjonsordning med enkelte tilsette i konsernet.

ENDRING I PENSJONSREGULERING

Levealderjustering av pensjonsytinga for tilsette født 1953 og tidlegare er medteke som planendring i 2011. Levealderjustering for seinare årgangar er kun prognosar og er ikkje implementert løysing for. Garantien for ytinga sin størrelse i prosent av løn på pensjonstidspunktet er kun implementert for tilsette som er født til og med 1958. På tidspunktet for avlegging av årsrekneskapet er det ikkje vedteke noko vidare garanti.

AVTALEFESTA FØRTIDSPENSJON - AFP

Pr 31.12.2010 er den eksisterande LO/NHO ordninga avvikla og vert i 2010 erstatta med ein livsvarig yting. Konsernet har valgt å vidareføra tenestepensjonsberekna AFP for sine tilsette. Endringa i forpliktinga er rekneskapsmessig handsama som endring av økonomiske forutsetningar og ført mot eigenkapitalen pr 31.12.2010. Det er og gjort ei avsetning for gjenverande forpliktingar knytta til pensjonistar i LO/NHO ordninga i konsernet, samt estimerte gjenståande premiar til Fellesordninga.

Rekneskapsmessig handsaming av pensjon er i henhold til IAS 19 (jmf NRS 6 pkt. 4A)

Note 8 - Varige driftsmidler Konsern

KONSERN:VARIGE Driftsmiddel

(Alle tal i 1000 NOK)

	Vassdrags- regulering	Kraft- stasjoner	Sentralnett	Regionalnett	Distribus- jonsnett	Fjernst./ Teleanlegg	Bygningar	Transp.m./ IT/Inventar	Breiband	Naturgass	Tomtar	Anlegg u. arbeid	Sum varige driftsmiddel
Anskaffelseskost pr 31.12.2010	431 199	1 107 584	335 941	362 320	154 260	94 522	131 369	60 430	82 099	39 019	10 685	84 977	2 894 383
Endringar pr 01.01.2011*												39 223	
Anskaffelseskost pr 01.01.11	431 199	1 107 584	335 941	362 320	154 260	94 522	131 369	60 430	82 099	39 019	10 685	124 200	2 933 628
Tilgong nye driftsmidler i 2010	-	-	-	-	-	292	-	1 529	-	-	62	219 362	221 245
Ferdigmelde prosjekt i 2011	20 361	28 437	17 990	17 998	16 085	2 252	7 329	3 501	23 499	5 467	-	-142 919	-
Avgong selde driftsmidler	-	-	-	-	-	-107	-	-167	-	-	-	-	-274
Anskaffelseskost 31.12.11	451 560	1 136 021	353 931	380 318	170 345	96 959	138 698	65 293	105 598	44 486	10 747	200 645	3 154 601
Akk. av- og nedskrivning 31.12.11	-205 051	-415 856	-238 975	-198 946	-23 029	-80 563	-34 580	-37 915	-17 410	-37 854	-	-	-1 290 179
Bokført verdi pr. 31.12.11	246 509	720 165	114 956	181 372	147 316	16 396	104 118	27 378	88 189	6 632	10 747	200 645	1 864 423
Årets avskrivningar**	8 437	28 047	10 784	9 671	5 509	2 829	2 759	7 547	5 484	1 772	-	-	82 839
Årets nedskrivning										35 029			35 028
Økonomisk levetid for driftsmidlane:	75 år	25-75 år	25-50 år	25-50 år	30-35 år	10-15 år	25-50 år	3-8 år	3-25 år	10-40 år			

*Tveitelva Kraftverk AS og Åkraelva kraftverk AS er konsolidert i konsernet pr 01.01.2011. Samanlikningstala for 2011 er korrigerert for endringa. Effekten på anleggsmidlene er isolert til ein auke på anlegg under arbeid pr 01.01.2011 på 39,2 mill.kr.

**Konsernet nyttar lineære avskrivningar for alle varige driftsmidler. Årets eigentilverka anleggsmidler (aktiverte personalkostnader) utgjør mill. kr 18,9.

MORSELSKAP: VARIGE Driftsmiddel

(Alle tal i 1000 NOK)

	Vassdrags- regulering	Kraft- stasjoner	Sentral- nett	Regional- nett	Distribu- sjonsnett	Fjernst./ Teleanlegg	Bygningar	Transp.m./ IT/Inventar	Breiband	Naturgass	Tomtar	Anlegg u. arbeid	Sum varige driftsmiddel
Anskaffelseskost pr. 01.01.2011	-	-	-	-	-	-	85 872	13 098	-	-	3 736	5 695	108 401
Tilgong nye driftsmidler i 2011	-	-	-	-	-	-	-	551	-	-	-	13 584	14 135
Ferdigmelde prosjekt i 2011	-	-	-	-	-	-	-	1 056	-	-	-	-1 056	-
Avgong solgte driftsmidler	-	-	-	-	-	-	-	-	-	-	-	-	-
Anskaffelseskost 31.12.11	-	-	-	-	-	-	85 872	14 705	-	-	3 736	18 223	122 536
Akkumulerte avskrivningar 31.12.11	-	-	-	-	-	-	-20 023	-9 985	-	-	-	-	-30 008
Bokført verdi pr. 31.12.11	-	-	-	-	-	-	65 849	4 720	-	-	3 736	18 223	92 528
Årets avskrivningar	-	-	-	-	-	-	1 693	2 016	-	-	-	-	3 709
Økonomisk levetid for driftsmidlane:							25-50 år	3-8 år					

Morselskapet nyttar lineære avskrivningar for alle varige driftsmiddel.

Årets eigentilverka anleggsmiddel (aktiverte personalkostnader) utgjør mill. kr 0

Note 9 - Immatrielle egedelar

MORSELSKAPET

(Alle tal i 1000 NOK)

IMMATRIELLE EIGEDELAR

Balanseført verdi 31.12.2011

Balanseført verdi 31.12.2010

Årets endring i balanseført verdi

	Vassdragsrettar	Utsett skattefordel	Sum
Balanseført verdi 31.12.2011	-	17 053	17 053
Balanseført verdi 31.12.2010	-	8 287	8 287
Årets endring i balanseført verdi	-	8 766	8 766

Det er bokført utsett skattefordel for alminneleg skatt.
Sjå note 12 for detaljar rundt utsatt skatt.

KONSERNET

(Alle tal i 1000 NOK)

IMMATRIELLE EIGEDELAR

Anskaffelseskost 31.12.2011

Akkumulerte avskrivningar 31.12.2011

Balanseført verdi 31.12.2011

Balanseført verdi 31.12.2010

Årets endring i balanseført verdi

	Vassdragsrettar	Utsett skattefordel	Sum
Anskaffelseskost 31.12.2011	28 255	-	28 255
Akkumulerte avskrivningar 31.12.2011	1 403	-	1 403
Balanseført verdi 31.12.2011	26 852	365 909	392 761
Balanseført verdi 31.12.2010	26 852	343 985	370 837
Årets endring i balanseført verdi	-	21 924	21 924

Balanseførte vassdragsrettar gjeld erverva rett i samband med selskapet sine produksjonsanlegg. Desse anlegga er drivne med evigvarande konsesjonar. Rettane vert ikkje avskrivne. Rettane er tidligare avskrivne med totalt 1 403 TNOK.

Det er bokført utsatt skattefordel for alminnelig skatt, samt utsett skattefordel på grunnrenteskatt.
Sjå note 12 for detaljar rundt utsatt skatt.

Note 10 - Aksjar og andelar i andre selskap ^{Del 1}

(Alle tal i 1000 NOK)

	Eigarandel	Forretningskontor	Anskaffelseskost	Balanseført verdi	Verdiendring
MORSELSKAPET					
ANLEGGSMIDLAR					
SKL Produksjon AS	100,0 %	Stord	704 968	704 968	-
SKL Marked AS	100,0 %	Stord	104 877	104 877	-
SKL Nett AS	100,0 %	Stord	142 621	142 621	-
Sum aksjar dotterselskap:			952 466	952 466	-
Fordelingslaga			36	36	-
Vekstfondet AS	18,8 %		2 202	2 202	-
Sum andre aksjer			2 238	2 238	-
KONSERN					
ANLEGGSMIDLAR					
Tilknytt selskap vudert etter eigenkapitalmetoden					
Hopselva Kraftverk AS	48,6 %		147	380	233
Aksjar og andelar vurdert etter kostmetoden					
Fordelingslaga			36	36	-
Sunnhordland Energi AS	100,0 %		100	100	-
Sunnhordland Nett AS	100,0 %		100	100	-
Vestkraft AS	100,0 %		113	113	-
Vekstfondet AS	18,8 %		2 202	2 202	-
Eitro Kraftverk AS	50,5 %		153	153	-
Akslandselva kraftverk AS	54,4 %		163	163	-
Gjønaelva kraftverk AS	48,6 %		147	147	-
Børsdalselva AS	100,0 %		300	300	-
Storelvi kraftverk AS	100,0 %		300	300	-
Matlandselva kraftverk AS	40,0 %		166	166	-
Ljotå kraftverk AS	49,0 %		154	154	-
Jarlshaug kraftverk AS	49,9 %		153	153	-
Tverrelva kraftverk AS	100,0 %		100	100	-
Saudefaldene AS	15,0 %		147 680	138 110 *	-2 623
Vestavind Offshore AS	15,0 %		31 500	31 500 **	10 650
Vestavind Kraft AS	14,3 %		5 600	2 907 ***	-2 693
Grønn Energi AS	-		250	250	-
Sum aksjar og andelar			189 364	177 334	5 567



Note 10 - Aksjar og andelar i andre selskap ^{Del 2}

* Differansen mellom balanseført verdi og anskaffelseskost knytt til Saundefaldene AS skuldast utbytteutbetalingar som overstig SKL sin andel av resultatet i eigarperioden samt utbetaling av erstatting fra Statkraft SF.

**Det er usikkerhet knytta til verkeleg verdi på aksjeposten i Vestavind Offshore AS. Om gjennvinbart beløp overstig balanseført verdi avheng av forutsetnader om framtidig pris på grønne sertefikat, kraftpris og andre økonomiske faktorar. Det er ikkje gjennomført nedskriving, då det vert vurdert som sannsyneleg at kontantstrøm knytta til prosjektgjennomføring og/eller salg av prosjekt i selskapet kan forsvare balanseført verdi.

***Aksjane i Vestavind Kraft AS er nedskrivne til andel av bokført verdi av egenkapitalen i selskapet estimert pr 31.12.2010. Nedskrivinga utgjer kr 4 809 pr aksje av ein kostpris på kr 10 000. I 2011 er det seld 355 aksjer for kr 7 806 pr aksje. Gevinsten er resultatført som finansinntekt.

FELLESKONTROLLERT VERKSEMD

Konsernet SKL eig 8,75% av anlegga i Sima. SKL sin del av driftsinntekter og driftskostnader er tekne inn etter bruttometoden i samsvar med SKL sin eigardel. Produsert kraft, bortsett frå konsesjonskraft, vert disponert direkte. Delen som tilhøyrer Sima i resultatrekneskapen er rekna til:

(Alle tal i 1000 NOK)

	2011	2010
Sal energi	83 842	87 494
Overføringskostnadar	2 668	2 691
Avskrivningar	6 357	6 667
Andre driftskostnadar	9 201	8 763
Sum driftskostnadar	18 226	18 121
Driftsresultat	65 616	69 373
Skattekostnad	37 401	38 849
Årsoverskot	28 215	30 524

Note 11 - Fordringar, anna kortsiktig - og langsiktig gjeld ^{Del 1}

(Alle tal i 1000 NOK)

FORDRINGAR MED FORFALL SEINARE ENN EITT ÅR

	Konsern		Morselskap	
	2011	2010	2011	2010
Utlån til dotterselskap	-	-	1 011 872	999 629
Utlån til Saudefaldene AS	255 015	249 762	-	-
Utlån til Hordaland fylkeskommune	4 500	9 500	-	-
Utlån til diverse småkraftselskap	37 505	32 470	-	-
Sum	297 020	291 732	1 011 872	999 629

ANDRE KORTSIKTIGE FORDRINGAR

Mindreinntekt	-	10 985	-	-
Andre kortsiktige fordringar	16 938	15 882	282	91
Sum	16 938	26 867	282	91

Note 11 - Fordringar, anna kortsiktig - og langsiktig gjeld ^{Del 2}

(Alle tal i 1000 NOK)

KUNDEFORDRINGAR

Kundefordringar til pålydande	59 487	62 273	1 905	467
Avsett til tap på kundefordringar	-194	-100	-	-
Sum	59 293	62 173	1 905	467

ANNA KORTSIKTIG GJELD

Meirinntekt	43 059	24 270		
Diverse anna kortsiktig gjeld	58 165	59 334	18 403	21 200
Sum	101 224	83 604	18 403	21 200

LANGSIKTIG GJELD

Obligasjonslån	-	-	-	-
Behaldning av eigne obligasjonar	-	-	-	-
Sertifikatlån	850 000	620 000	850 000	620 000
Trekkfasilitet / Gjeldsbrevslån	-	300 000	-	300 000
Sum lånegjeld	850 000	920 000	850 000	920 000
Forskott frå kundar	20 557	22 706	-	-
Sum langsiktig gjeld	870 557	942 706	850 000	920 000
Pensjonsansvar	174 680	113 500	60 247	30 146
Sum avsetning for forpliktingar	174 680	113 500	60 247	30 146

OVERSIKT OVER RENTEBÆRANDE GJELD

Verdipapir	Restgjeld	Renteregulering	Gjeldande rente
Sertifikatlån	200 000	13-01-12	3,23 %
Sertifikatlån	200 000	20-04-12	3,50 %
Sertifikatlån	100 000	08-06-12	3,64 %
Sertifikatlån	100 000	10-01-12	3,05 %
Sertifikatlån	100 000	17-01-12	3,17 %
Sertifikatlån	100 000	10-02-12	3,13 %
Sertifikatlån	50 000	24-02-12	3,35 %
Sum sertifikatlån	850 000		
Sum renteberande gjeld	850 000		

Sertifikatlåna er klassifisert som langsiktig gjeld som følgje av at ein tilsvarende trekkrett i bank er knytta opp mot låna. Sertifikatlån og trekkfasilitet, til sammen på 1390 millionar kroner er ein del av selskapet si totalfinansiering. Gjeld er etablert med negativ pantsettingserklæring.

Note 12 - Skatt ^{Del1}

MORSELSKAP

(Alle tal i 1000 NOK)

	2011	2010
SKATTEMESSIG RESULTAT:		
Resultat før skatt	320 751	311 242
Permanente forskjeller	1 508	1 104
Konsernbidrag uten skattemessig verknad	-	-15 651
Endring mellombels forskjellar	-2 815	-8 920
Skattemessig resultat	319 444	287 775
AVSTEMMING SKATTEKOSTNAD:		
28% resultat før skatt	89 810	87 148
28% permanente forskjeller	422	-4 073
Endring estimat på skattekostnad 2010	45	-1
Skattekostnad	90 278	83 073
ÅRETS SKATTEKOSTNAD BESTÅR AV:		
Endring i utsatt skatt	788	2 498
Betalbar skatt ordinær drift	89 444	80 577
Endring estimat på skattekostnad 2010	45	-1
Skattekostnad	90 278	83 073
SPESIFIKASJON AV BETALBAR SKATT I BALANSEN:		
Betalbar skatt ordinær drift	89 444	80 577
Skatt på avslutta pensjonsordning ført over EK/ skattemessig inntektsført	-	699
Betalbar skatt i balansen	89 444	81 276

(Alle tal i 1000 NOK)

	31-12-10	Faktisk ligna 2010	Korrigert mot EK i 2010	31.12.2011	Endring 2011
OVERSIKT OVER MELLOMBELS FORSKJELLER;					
Anleggsmiddel	1 291	1 291	-	973	318
Varer	-	-	-	-	-
Fordringar og mellomvere	-	-	-	-	-
Gevinst- og tapskonto	-	-	-	-	-
Pensjonar	-30 146	-30 146	-34 121	-60 247	-4 020
Reknskapsmessig avsetjing	-741	-741	-	-1 628	887
Sum netto mellombels forskjeller	-29 596	-29 596	-34 121	-60 902	-2 815
28% av grunnlaget ovenfor	-8 287	-8 287	-9 554	-17 053	-788
Balanseført utsett skatt (-utsett skattefordel)	-8 287	-8 287	-9 554	-17 053	-788

Note 12 - Skatt ^{Del2}**KONSERN**

(Alle tal i 1000 NOK)

	2011	2010
ALMINNELEG BETALBAR SKATT		
Skattemessig resultat:		
Resultat før skatt	487 753	486 983
Permanente forskjeller	4 110	-1 938
Endring mellombels forskjeller	50 498	-51 692
Skattemessig resultat	542 361	433 353
AVSTEMMING SKATTEKOSTNAD PÅ ALMINNELEG INNTEKT:		
28% resultat før skatt	136 571	136 355
28% permanente forskjeller	1 151	-545
Andre korrigeringer mot resultatet, endringer i estimat på skatt i tidligere periodar	45	706
Skattekostnad - alminneleg inntekt	137 767	136 517
SPESIFIKASJON AV ÅRETS REGNSKAPSMESSIGE SKATTEKOSTNAD FOR ALMINNELEG SKATT		
Endring i utsatt skatt	-14 139	14 474
Betalbar skatt	151 861	121 338
Endring avsetning uavklarte skattespørsmål/omlikning 2007	-	-
Forskjell mellom likna betalbar skatt og faktisk betalt skatt 2008	-	-
Andre korrigeringer mot resultatet, endringer i estimat på skatt i tidligere periodar	45	706
Skattekostnad - alminneleg inntekt	137 767	136 517

(Alle tal i 1000 NOK)

	31.12.2010	Faktisk likna 31.12.10	Korrigering mot EK i 2010	31.12.2011	Endring 2011
OVERSIKT OVER MELLOMBELS FORSKJELLER;					
Anleggsmidler	-466 343	-466 343	-	-491 662	25 319
Varer	-	-	-	-	-
Fordringar og mellomvere	-98	-98	-	-100	2
Gevinst- og tapskonto	-47 159	-47 159	-	-37 727	-9 432
Pensjonar	-113 500	-113 500	-61 983	-174 680	-803
Reknskapsmessig avsetjing	-8 729	-8 729	-	-14 369	5 640
Mindreinntekt	-13 287	-13 287	-	-43 059	29 772
SUM	-649 116	-649 116	-61 983	-761 597	50 498
ØVRIGE POSISJONER:					
Aksjer etter skl § 2-38	-132	-132	-	-81	-51
Skattemessig underskott til framføring*	-371	-371	-	-1 364	993
Sum netto mellombels forskjeller	-649 619	-649 619	-61 983	-763 042	51 440
28% av grunnlaget ovenfor	-181 893	-181 893	-17 355	-213 652	14 139
Balanseført utsett skatt (-utsett skattefordel)	-181 893	-181 893	-17 355	-213 652	14 139
Forskjell	-	-	-	-	-

Note 12 - Skatt ^{Del3}**KONSERN**

(Alle tal i 1000 NOK)

	2011	2010
GRUNNRENTESKATT		
Utrekning av årets grunnrenteskatt		
Inntekt Kraftomsetning	633 180	574 884
Driftskostnader eks avskr, diverse skattar	57 590	56 860
Skattemessige avskrivningar	44 977	45 279
Eigedomsskatt og konsesjonsavgift	36 867	37 863
Sum Kostnader	139 434	140 002
Resultat før friinntekt	493 746	434 882
Friinntekt	29 867	35 082
Negativ grunnrenteinntekt frå tidligare år**	27 977	32 806
Grunnlag betalbar grunnrenteskatt	435 902	366 994
Betalbar grunnrenteskatt	130 771	110 098
MELLOMBELS FORSKJELLAR GRUNNRENTESKATT		
Anleggsmidlar	-433 907	-440 995
Fremførtbart negativ grunnrenteinntekt	-60 048	-82 517
Sum midlertidige forskjellar	-493 955	-523 512
Forskjellar som ikkje inngår i utrekning av grunnrenteskatt	-13 570	-16 791
Grunnlag utsatt skattefordel grunnrenteskatt	-507 525	-540 303
Utsatt skattefordel 30%**	-152 258	-162 091
Grunnlag utsatt skattefordel grunnrenteskatt	-152 258	-162 091
Forskjell	-	-
SPESIFIKASJON AV ÅRETS SKATTEKOSTNAD GRUNNRENTE		
Endring utsatt skatt	9 833	12 827
Beregnet betalbar skatt for 2011	130 771	110 098
Forskjell mellom likna betalbar skatt og faktisk betalt skatt i tidligere år	757	-628
Skattekostnad grunnrente	141 361	122 297

Note 12 - Skatt ^{Del4}**KONSERN**

(Alle tal i 1000 NOK)

	2011	2010
SAMLA SKATT KONSERN		
Betalbar skatt (Balanse)		
Betalbar alminneleg skatt	151 861	121 338
Betalbar grunnrenteskatt	130 771	110 098
Avsetning skattespørsmål/skatt ikkje utlikna per 31.12.11	37 123	37 123
Andre korrigeringar	171	699
Sum Betalbar skatt	319 926	269 258
UTSATT SKATTEFORDEL (BALANSE)		
Utsatt skattefordel alminneleg skatt	213 652	181 893
Utsatt skattefordel grunnrenteskatt	152 258	162 091
Sum utsatt skattefordel	365 909	343 985
SAMLA SKATTEKOSTNAD		
Betalbar alminneleg skatt	151 861	121 338
Betalbar grunnrenteskatt	130 771	110 098
Endring utsatt alminneleg skatt	-14 139	14 474
Endring i utsett grunnrenteskatt	9 833	12 827
Endring avsetting uavklarte spørsmål/omligning 2007	-	-
Forskjell mellom likna betalbar skatt og faktisk betalt skatt 2008	-	-
Andre korreksjoner	802	76
Sum skattekostnad	279 127	258 814

*Tveitelva Kraftverk AS og Tveitelva Kraftverk AS er konsolidert i konsernet pr 01.01.2011. Underskot til framføring er endra med 371 TNOK knytt til endringa, med ein effekt på 104 TNOK i auka utsett skattefordel pr 01.01.2011

**Utsett grunnrenteskatt er utrekna for Blåfalli III, Blåfalli IV, Blåfalli V, Blåfalli Vik, Lang-Sima, Sy-Sima og Eikelandsosen då det er forventa at disse kjem til å ha positiv grunnrente også i framtida. Kraftstasjonane Lundsæter, Staffi og Børtveit er mindre stasjonar som det ikkje vert rekna grunnrenteskatt for. Samtlige kraftstasjonar hadde i 2011 positiv grunnrenteinntekt før bruk av underskot til framføring.

Note 13 - Aksjekapital og aksjonærinformasjon

AKSJEKAPITALEN BESTÅR AV

(Alle tal i 1000 NOK)

	Antall	Pålydande	Bokført
Aksjar	3 307	1	3 307

Sunnhordland Kraftlag AS har 9 aksjonærer per 31.12.2011.
Alle aksjar gjev same rett i selskapet.

AKSJONÆRAR PER 31.12.2011

(Alle tal i 1000 NOK)

	Antall	Eigarandel	Verv
BKK AS	1 106	33,4 %	1 styremedlem
Finnås Kraftlag BA	332	10,0 %	
Fitjar Kraftlag SA	111	3,4 %	
Fjelberg Kraftlag SA	98	3,0 %	
Haugaland Kraft AS	1 340	40,5 %	2 styremedlemer
Skånedvik Ølen Kraftlag BA	85	2,6 %	
Stord Kommune	70	2,1 %	
Tysnes Kraftlag SA	165	5,0 %	
Sum	3 307	100,0 %	

Viser til note 2 for nærare beskriving av transaksjonar og mellomværande med nærstående partar.

EIGNE AKSJAR

SKL har ikkje egne aksjar.

Note 14 Eigenkapital

KONSERNET

(Alle tal i 1000 NOK)

	Aksjekapital	Overkursfond	Annan eigenkapital	Sum eigenkapital
Eigenkapital 31.12.2010	3 307	-	1 149 401	1 152 708
Endring i konsern*	-	-	-272	-272
Eigenkapital 01.01.2011	3 307	-	1 149 129	1 152 436
Årets resultat	-	-	208 626	208 626
Avsetning utbytte	-	-	-156 470	-156 470
Føringar mot eigenkapitalen (pensjoner)	-	-	-44 628	-44 628
Eigenkapital pr 31.12 2011	6 614	-	1 156 657	1 159 964

*Tveitelva Kraftverk AS og Åkraelva kraftverk AS er konsolidert pr 01.01.2011 med fyljande effekt på eigenkapitalen:

(Alle tal i 1000 NOK)

	Annan Eigenkapital	Sum eigenkapital
Tveitelva Kraftverk AS	-182	-182
Åkraelva Kraftverk AS	-90	-90
Sum	-272	-272

MORSELSKAPET

(Alle tal i 1000 NOK)

	Aksjekapital	Overkursfond	Annan eigenkapital	Sum eigenkapital
Eigenkapital 01.01.2011	3 307	-	1 168 827	1 172 134
Årets resultat	-	-	230 473	230 473
Avsetning utbytte	-	-	-156 470	-156 469
Føringar mot eigenkapitalen (pensjoner)	-	-	-24 567	-24 567
Eigenkapital pr 31.12 2011	3 307	-	1 218 265	1 221 572

FRI EGENKAPITAL 31.12 (SKL AS):

(Alle tal i 1000 NOK)

	2011	2010
Egenkapital pr 31.12	1 221 572	1 172 134
Bunden egenkapital	-3 307	-3 307
Balanseført utsatt skattefordel	-17 053	-8 287
Sum	1 201 212	1 160 540
Egenkapital pr 31.12	1 221 572	1 172 134
-10% av balansesum pr 31.12	-240 629	-240 368
Sum	980 942	931 766
Fri egenkapital pr 31.12	980 942	931 766

Noter 15 - Pant og garantiar

GARANTIANSVAR

(Alle tal i 1000 NOK)

	2011	2010	Utstedende selskap
Personallån i bank	422	422	SKL Produksjon AS
Nordic Electricity Clearing	10 000	10 000	SKL Produksjon AS
Nord Pool Spot AS	10 000	10 000	SKL Produksjon AS
Statnett SF	10 000	10 000	SKL Produksjon AS
Statkraft SF	29 352	29 352	SKL Produksjon AS
Bankgaranti til dekning for skattetrekkkrav	6 000	6 000	SKL AS
Sum garantiansvar	65 774	65 774	

Note 16 - Inntekt nettleige og meir-/mindreinntekt

BEREKNING AV MEIR(-) / MINDREINNTTEKT(+) 2011

(Alle tal i 1000 NOK)

	Sentralnett	Regionalnett	Distribusjonsnett	Elimineringer/ Internttransaksjoner	Sum
Inntektsramme 2011	39 533	64 342	37 380	-	141 255
Faktisk inntekt fakturert nettkunder 2011	-45 034	-206 202	-69 088	27 077	-293 247
Balanseført merinntekt/mindreinntekt IB 2011	5 230	-24 270	5 753	-	-13 287
Etterjustering inntektsramme på grunnlag av tidlegere vedtak/klager o.a	-2 762	4 916	623	-	2 777
Eksterne kostnader overliggjande nett 2011	-	124 768	20 801	-27 077	118 492
Eksterne kostnader eigedomsskatt 2011	985	929	-	-	1 914
Justering for endring i nettkapital IB 2010/ UB 2011	-	-	-	-	-
Resultatføring KILE	-	-504	-889	-	-1 393
Overført fra renter Mer/Mindreinntekt	-	430	-	-	430
Meirinntekt/Mindreinntekt pr 31.12.2010, inkl årets resultatførte KILE	-2 048	-35 591	-5 420	-	-43 059
Andre fordringar					-
Annan kortsiktig gjeld					-43 059
Sum					-43 059

DRIFTSINNTTEKT KNYTTA TIL NETTLEIGA FRAMKJEM SOM FYLGJANDE:

(Alle tal i 1000 NOK)

	Sentralnett	Regionalnett	Distribusjonsnett	Elimineringer/ Internttransaksjoner	Sum
Inntektsramme	39 533	64 342	37 380	-	141 255
Kostnader overliggjande nett og eigedomsskatt	985	125 697	20 801	-27 077	120 406
Resultatføring KILE	-	-504	-889	-	-1 393
Etterjustering inntektsramme på grunnlag av tidligere klager o.a	-2 762	4 916	623	-	2 777
Justering for endring i nettkapital IB 2010/ UB 2011	-	-	-	-	-
Sum driftsinntekt nettleige	37 756	194 451	57 915	-27 077	263 045

Endring meirinntekt/mindreinntekt i 2011 klassifisert over driftsresultatet framkjem som fylgjande:

Balanseført meirinntekt/mindreinntekt 31.12.10	5 230	-24 270	5 753	-	-13 287
Balanseført 31.12.11	-2 048	-35 591	-5 420	-	-43 059
Endring balanseført verdi	-7 278	-11 321	-11 173	-	-29 772
Renter meirinntekt/mindreinntekt	-	430	-	-	430
Auke mindreinntekt/meirinntekt i 2011 klassifisert over driftsresultatet:	-7 278	-11 751	-11 173	-	-30 202

Det er bokført 1 469 TNOK netto renterkostnad mindreinntekt i 2011 - som i resultatregneskapet er klassifisert som finanskostnad.

IB 2011 hadde selskapet en netto påløpt rentefordring på 1 275 TNOK, klassifisert som hhv fordring på 1882 TNOK og kortsiktig gjeld på 606 TNOK.

Pr 31.12.2011 her selskapet en netto påløpt rentegjeld på 194 TNOK, klassifisert som hhv fordring på 1892 TNOK og kortsiktig gjeld med 2085 TNOK.

KILE-ramme er inkludert i inntektsramma. Årets faktiske KILE er resultatført i 2011, jf oppstilling ovenfor.

Revisor si melding - SKL Konsern

Til generalforsamlingen i Sunnhordland Kraftlag AS

Revisors beretning**Uttalelse om årsregnskapet**

Vi har revidert årsregnskapet for Sunnhordland Kraftlag AS som består av selskapsregnskap, som viser et overskudd på kr 230.473.000,-, og konsernregnskap, som viser et overskudd på kr 208.626.000,-. Selskapsregnskapet og konsernregnskapet består av balanse per 31. desember 2011, resultatregnskap og kontantstrømpstilling for regnskapsåret avsluttet per denne datoen, og en beskrivelse av vesentlige anvendte regnskapsprinsipper og andre noteopplysninger.

Styret og daglig leders ansvar for årsregnskapet

Styret og daglig leder er ansvarlig for å utarbeide årsregnskapet og for at det gir et rettviseende bilde i samsvar med regnskapslovens regler og god regnskapsskikk i Norge, og for slik intern kontroll som styret og daglig leder finner nødvendig for å muliggjøre utarbeidelsen av et årsregnskap som ikke inneholder vesentlig feilinformasjon, verken som følge av misligheter eller feil.

Revisors oppgaver og plikter

Vår oppgave er å gi uttrykk for en mening om dette årsregnskapet på bakgrunn av vår revisjon. Vi har gjennomført revisjonen i samsvar med lov, forskrift og god revisjonsskikk i Norge, herunder International Standards on Auditing. Revisjonsstandardene krever at vi etterlever etiske krav og planlegger og gjennomfører revisjonen for å oppnå betryggende sikkerhet for at årsregnskapet ikke inneholder vesentlig feilinformasjon.

En revisjon innebærer utførelse av handlinger for å innhente revisjonsbevis for beløpene og opplysningene i årsregnskapet. De valgte handlingene avhenger av revisors skjønn, herunder vurderingen av risikoene for at årsregnskapet inneholder vesentlig feilinformasjon, enten det skyldes misligheter eller feil. Ved en slik risikovurdering tar revisor hensyn til den interne kontrollen som er relevant for selskapets utarbeidelse av et årsregnskap som gir et rettviseende bilde. Formålet er å utforme revisjonshandlinger som er hensiktsmessige etter omstendighetene, men ikke for å gi uttrykk for en mening om effektiviteten av

selskapets interne kontroll. En revisjon omfatter også en vurdering av om de anvendte regnskapsprinsippene er hensiktsmessige og om regnskapsestimatene utarbeidet av ledelsen er rimelige, samt en vurdering av den samlede presentasjonen av årsregnskapet.

Etter vår oppfatning er innhentet revisjonsbevis tilstrekkelig og hensiktsmessig som grunnlag for vår konklusjon.

Konklusjon

Etter vår mening er årsregnskapet avgitt i samsvar med lov og forskrifter og gir et rettviseende bilde av selskapet og konsernet Sunnhordland Kraftlag AS' finansielle stilling per 31. desember 2011 og av deres resultater og kontantstrømmer for regnskapsåret som ble avsluttet per denne datoen i samsvar med regnskapslovens regler og god regnskapsskikk i Norge.

Uttalelse om øvrige forhold**Konklusjon om årsberetningen og anvendelse av overskuddet**

Basert på vår revisjon av årsregnskapet som beskrevet ovenfor, mener vi at opplysningene

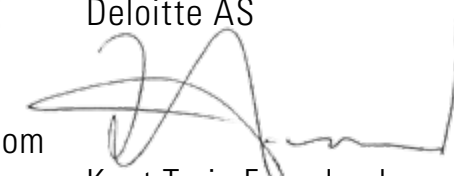
i årsberetningen om årsregnskapet og forutsetningen om fortsatt drift, samt forslaget til anvendelse av overskuddet, er i samsvar med lov og forskrifter og at opplysningene er konsistent med årsregnskapet.

Konklusjon om registrering og dokumentasjon

Basert på vår revisjon av årsregnskapet som beskrevet ovenfor, og kontrollhandlinger vi har funnet nødvendig i henhold til internasjonal standard for attestasjonsoppdrag (ISAE) 3000 "Attestasjonsoppdrag som ikke er revisjon eller forenklet revisorkontroll av historisk finansiell informasjon", mener vi at ledelsen har oppfylt sin plikt til å sørge for ordentlig og oversiktig registrering og dokumentasjon av selskapets regnskapsopplysninger i samsvar med lov og god bokføringskikk i Norge.

Deloitte.

Haugesund, 19. mars 2012
Deloitte AS



Knut-Terje Fagerland
statsautorisert revisor

Nøkkeltal

	2011	2010	2009	2008	2007
RENTABILITET					
Totalrentabilitet (resultat før rentekostnader/totalkapital)	18,8 %	19,6 %	16,2 %	22,5 %	14,9 %
Resultatgrad (resultat før rentekostnader/omsetning)	49,3 %	45,8 %	49,2 %	63,0 %	52,6 %
Omløpshastighet (omsetning/totalkapital)	0,38	0,42	0,34	0,34	0,27
Eigenkapitalrentabilitet før skatt (resultat/eigenkapital)	42,0 %	42,2 %	35,5 %	42,2 %	30,8 %
Eigenkapitalrentabilitet etter skatt (resultat/eigenkapital)	18,0 %	19,8 %	16,7 %	20,5 %	25,2 %
LIKVIDITET					
Likviditetsgrad 1 (omløpsmidlar/kortsiktig gjeld)	0,22	0,37	0,30	0,89	0,64
Arbeidskapital (omløpsmiddel - kortsiktig gjeld)	-526 567	-386 936	-376 001	-46 683	-164 735
SOLIDITET					
Eigenkapitalprosent bokført (eigenkapital/totalkapital)	40,2 %	40,9 %	41,6 %	46,5 %	40,8 %
Eigenkapitalprosent justert for utsett skattefordel (eigenkapital/totalkapital)	31,5 %	32,7 %	32,4 %	38,3 %	30,7 %
Rentedekningsgrad (Overskot før renter/rentekostnader)	11,14	11,36	9,05	10,5	9,6
Gjeldsnedbetalingssevne ([langiktig gjeld-betalingsmidler]/eigenfinansiering)	2,61	2,49	3,16	2,04	2,27
FINANSIERING					
Finansiering av anleggsmiddel (anleggsmidlar/langiktig finansiering)	0,85	0,78	0,77	1,02	1,08